



LAUSD
UNIFIED

CAC Meeting Date: January 21, 2026

Fecha de la Reunión CAC: 21 de enero de 2026





LAUSD
UNIFIED

**Supporting Your Child's Communication
Growth at Home**

**Apoyo al desarrollo de las habilidades
comunicativas de su hijo en el hogar**





LAUSD
UNIFIED



Scan QR Code to Submit Questions

Escanear código QR para enviar preguntas

<https://bit.ly/CAC-QUESTIONS>

Acronyms

Acrónimos

SLP	Speech-Language Pathologist	Patólogo del lenguaje y habla
SLPA	Speech-Language Pathology Assistant	Auxiliar del patólogo del lenguaje y habla
IEP	Individualized Education Program	Programa de Educación Individualizado
LAS	Language and Speech	Lenguaje y habla
IDEA	Individuals with Disabilities Education Act	Ley de Educación para Personas con Discapacidades
MTSS	Multi-Tiered Systems of Supports	Sistemas de Apoyo de Múltiples Niveles
LRE	Least Restrictive Environment	Entorno Académico de Restricción Mínima
SLPAHADB	Speech-Language Pathology & Audiology & Hearing Aid Dispensers Board	Junta de Patología del Lenguaje y Habla, Audiología y Dispensadores de Audífonos



Key Terms

Eligibility: How the school determines if a child qualifies for special education services

Service Delivery Model: How special education services are delivered based on individual student needs

Receptive Language:
Understanding what others say

Expressive Language: Using words to communicate ideas

Términos Clave

Elegibilidad: Cómo la escuela determina si un estudiante reúne los requisitos necesarios para recibir los servicios de educación especial.

Modelo de prestación de servicios: Cómo se brindan los servicios de educación especial en función de las necesidades individuales del estudiante

Lenguaje receptivo: Comprensión de lo que otros dicen

Lenguaje expresivo: Uso de palabras para comunicar ideas



Key Terms

Pragmatics: Using language socially

Articulation: How speech sounds are pronounced

Fluency: The smooth flow of speech (includes stuttering)

Voice: The quality, pitch, or loudness of speech

Términos Clave

Pragmática: Uso del lenguaje en contextos sociales

Articulación: Cómo se pronuncian los sonidos del habla

Fluidez: La continuidad y el ritmo del habla (incluye la tartamudez)

Voz: La calidad, el tono o la intensidad de la voz



Agenda

1. Understanding Speech & Language Challenges
2. How Schools Identify and Support Students
3. The Role of the Speech-Language Pathologist (SLP) & Speech-Language Pathology Assistant (SLPA)
4. Practical Strategies for Home
5. Resources and Conclusion

Agenda

1. Comprensión de los desafíos del lenguaje y habla
2. Cómo las escuelas identifican y apoyan a los estudiantes
3. El papel del Patólogo del Lenguaje y Habla (SLP) y del Asistente de Patología del Lenguaje y Habla (SLPA)
4. Estrategias prácticas para el hogar
5. Recursos y Conclusión



Objectives

- Understand common **speech and language challenges** that can impact learning.
- Learn how **we determine eligibility and provide** school-based services.
- Discover the **SLP's & SLPA's role** in supporting communication and curriculum access.
- Learn **strategies** to support communication growth at home

Objetivos

- Comprender **los desafíos comunes del lenguaje y habla** que pueden afectar el aprendizaje.
- Conocer cómo **se determina la elegibilidad y cómo se brindan** los servicios educativos en el entorno escolar.
- Reconocer **el papel del Patólogo del Lenguaje y Habla (SLP) y del Asistente de Patología del Lenguaje y Habla (SLPA)** en el apoyo a la comunicación y al acceso al plan de estudios.
- Aprender **técnicas** para apoyar el desarrollo de la comunicación en el hogar.



Understanding Speech & Language Challenges

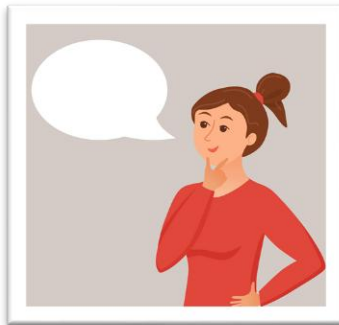
Comprensión de los Desafíos del Lenguaje y Habla



What is Speech?

Speech is how we say sounds and words.

- **Articulation** (speech sounds)
- **Fluency** (smooth flow of speech)
- **Voice** (quality and tone)



¿Qué es el habla?

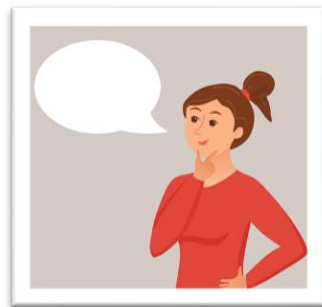
El habla es la manera en que producimos sonidos y palabras.

- **Articulación** (sonidos del habla)
- **Fluidez** (flujo continuo del habla)
- **Voz** (calidad y tono)



Common Speech Challenges

- Difficulty saying certain sounds (“wabbit” for “rabbit”).
- Stuttering or getting “stuck” on words.
- Speaking too softly, too loudly, or in a monotone.



Desafíos comunes del habla

- Dificultad para producir ciertos sonidos (“wabbit” en lugar de “rabbit”).
- Tartamudez o bloqueos al hablar, como quedarse “atorado” en las palabras.
- Hablar demasiado bajo o fuerte o con una entonación monótona.



What is Language?

Language is how we understand and use words to share ideas.

- **Receptive:** Understanding what others say
- **Expressive:** Using words to share thoughts
- **Pragmatics:** Using language socially and appropriately



¿Qué es el lenguaje?

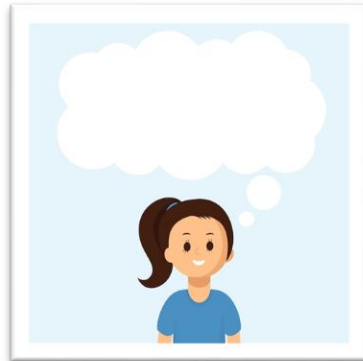
El lenguaje es la manera en que comprendemos y usamos las palabras para compartir ideas.

- **Receptivo:** Comprender lo que otros dicen
- **Expresivo:** Usar palabras para compartir pensamientos
- **Pragmática:** Uso del lenguaje de manera social y apropiada



Common Language Challenges

- Difficulty following directions or answering questions.
- Limited vocabulary or using short/simple sentences.
- Trouble retelling stories or organizing ideas.
- Struggling with social rules (interrupting, staying on topic).



Desafíos comunes del lenguaje

- Dificultad para seguir instrucciones o responder a preguntas.
- Vocabulario limitado o uso de oraciones cortas o simples.
- Dificultad para relatar historias o para organizar ideas.
- Dificultades con las normas sociales del lenguaje (interrumpir, mantenerse en el tema).



Why Communication Matters

- Communication affects everything: reading, writing, social interaction, and behavior.
- Example: A student who doesn't follow directions may have difficulty understanding complex sentences — not a behavior problem!



Por qué la comunicación es importante

- La comunicación influye en todos los aspectos del aprendizaje, incluyendo la lectura, la escritura, la interacción social y la conducta.
- Ejemplo: Un estudiante que no sigue instrucciones puede tener dificultad para comprender oraciones complejas, y no necesariamente se trata de un problema de conducta.





LAUSD
UNIFIED



Scan QR Code to Submit Questions

Escanear código QR para enviar preguntas

<https://bit.ly/CAC-QUESTIONS>



How Schools Identify and Support Students

Cómo las escuelas identifican y apoyan a los estudiantes



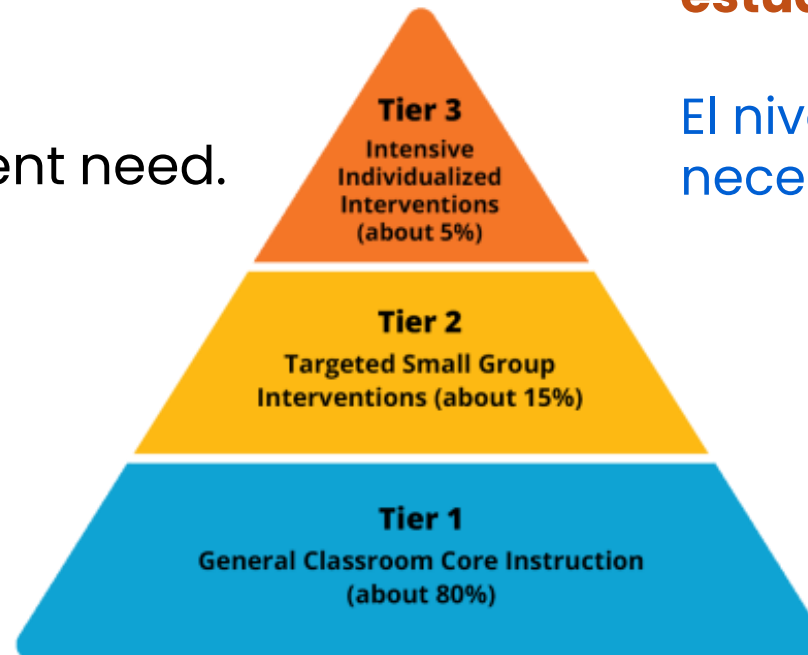
MTSS & Communication Support

Tier 1: Support for all students

Tier 2: Support for some students

Tier 3: Intensive help for a few students

Support grows with student need.



MTSS y apoyo a la comunicación

Nivel 1: Apoyo para todos los estudiantes

Nivel 2: Apoyo para algunos estudiantes

Nivel 3: Apoyo intensivo para unos pocos estudiantes

El nivel de apoyo aumenta según las necesidades del estudiante.



How Schools Support Communication Needs

We start with classroom support, including:

- **Classroom communication strategies:** visuals, modeling, sentence starters, peer interaction
- **Small-group language activities:** led by teachers or support staff



Cómo las escuelas apoyan las necesidades de comunicación

Comenzamos con apoyos en el aula, que incluyen:

- **Estrategias de comunicación en el aula:** apoyos visuales, modelado, iniciadores de oraciones y oportunidades de interacción entre compañeros
- **Actividades de lenguaje en grupos pequeños:** dirigidas por maestros o personal de apoyo



How Schools Support Communication Needs

- **Collaboration** between classroom teachers and SLPs to support communication in daily routines
- If a child continues to have difficulty even with these supports, **the team may request a speech and language screening** by an SLP

Cómo las escuelas apoyan las necesidades de comunicación

- **Colaboración** entre los maestros del aula y los patólogos del lenguaje y habla (SLP) para apoyar la comunicación dentro de las rutinas diarias.
- Si un estudiante continúa presentando dificultades a pesar de estos apoyos, **el equipo puede solicitar una evaluación inicial de lenguaje y habla realizada** por un SLP.



When Do We Consider an Evaluation?

- **Ongoing speech or language difficulties** that impact participation or learning
- **Teacher or parent referrals and/or concerns** about communication
- Classroom strategies **are not enough**

Assessment by qualified SLP determines eligibility, including:

- Observations
- Standardized tests
- Teacher and parent input
- Language samples

¿Cuándo se considera una evaluación?

- **Dificultades continuas en el lenguaje y habla** que afectan la participación o el aprendizaje.
- **Remisiones del maestro o de los padres y/o inquietudes** relacionadas con la comunicación.
- Las estrategias implementadas en el aula **no son suficientes.**

La evaluación administrada por un patólogo titulado del lenguaje y habla (SLP) determina la elegibilidad, e incluye:

- Observaciones
- Pruebas estandarizadas
- Aportes de maestros y padres
- Muestras de lenguaje



How Eligibility is Determined

Not every difference = disorder

To qualify for speech or language services:

- Difficulties **must** affect communication and learning
- Needs go beyond classroom supports
- Not solely due to English language acquisition

Bilingual students:

- Mixing languages is typical



Cómo se determina la elegibilidad

No toda diferencia = a un trastorno.

Para calificar para servicios de lenguaje y habla:

- Las dificultades **deben** afectar la comunicación y el aprendizaje.
- Las necesidades deben ir más allá de los apoyos del aula.
- No deben deberse únicamente a la adquisición del idioma inglés.

Estudiantes bilingües:

- La mezcla de idiomas es un comportamiento típico.



If My Child Qualifies: What Happens Next?

- Services are individualized to meet each student's needs
- Based on assessment results by an SLP
- Added when support requires expertise beyond what classroom teachers can provide
- Focused on building communication skills for learning, participation, and increasing social skills

Si mi hijo califica: ¿qué sucede a continuación?

- Los servicios se individualizan para atender las necesidades de cada estudiante
- Se basan en los resultados de la evaluación realizada por un patólogo del lenguaje y habla (SLP)
- Se añade cuando el apoyo requerido necesita experiencia especializada más allá de lo que pueden proporcionar los maestros del aula
- Se enfocan en el desarrollo de habilidades de comunicación para el aprendizaje, la participación y el aumento de las habilidades sociales.



Least Restrictive Environment

Services in the Least Restrictive Environment (LRE)

- Provided as close to the general education setting as possible
- As appropriate, services can take place in the classroom, either in general education or special education placement settings

Entorno Académico de Restricción Mínima

Servicios en el Entorno Académico de Restricción Mínima (LRE).

- Se proporcionan lo más cerca posible del entorno de educación general.
- Según corresponda, los servicios pueden brindarse dentro del aula, ya sea en un entorno de educación general o en un entorno de colocación en el programa de educación especial.



Service Delivery Models

Service delivery model decisions are made by the IEP team and based on student's needs and IEP goals

Direct: Push-in or pull-out, Individual or small-group sessions with the SLP

- *Group sessions help students increase interest, build motivation, and practice with peers*

Collaborative: SLP and teacher work together during classroom instruction

- *Collaborative services support generalization of new concepts and skills*

Indirect (Consultative): SLP supports teachers and parents with strategies

Modelos de prestación de servicios

Las decisiones sobre el modelo de prestación de servicios son tomadas por el comité del IEP y se basan en las necesidades del estudiante y en las metas establecidas en el IEP.

Directo: Servicios dentro del aula (push-in) o fuera del aula (pull-out), impartidos de forma individualizada o en grupo de cupo reducido con el SLP.

Las sesiones grupales ayudan a los estudiantes a aumentar el interés, fortalecer la motivación y practicar habilidades con sus compañeros.

Colaborativo: El SLP y el maestro trabajan juntos durante la instrucción en el aula.

- *Los servicios colaborativos apoyan la generalización de nuevos conceptos y habilidades.*

Indirecto (Consultivo): El SLP apoya a los maestros y a los padres mediante estrategias y recomendaciones.



Educational vs. Medical Model

Educational Model

- Focus on how communication supports learning, participation, and peer interactions at school
- Services based on educational need
- Goals target classroom communication and curriculum access
- Services occur in school setting as part of the IEP

Medical Model

- Focus on diagnosis and treatment for overall communication

Modelo educativo vs. Modelo médico

Modelo Educativo

- Se enfoca en cómo la comunicación apoya el aprendizaje, la participación y la interacción con los compañeros en el entorno escolar.
- Los servicios se basan en necesidades académicas.
- Las metas se centran en la comunicación en el aula y el acceso al plan de estudios.
- Los servicios se brindan en el entorno escolar como parte del IEP.

Modelo Médico

- Se enfoca en el diagnóstico y el tratamiento de las habilidades de comunicación de manera general.



The Role of the School-Based SLP & SLPA

**El papel del SLP y SLPA basado en la
escuela**



Role of the School-Based SLP

- Participate in MTSS and pre-referral support
- Assess and identify communication needs
- Provide therapy and classroom support for learning access
- Collaborate with teachers, parents, and other staff
- Educate staff and families about speech & language development

Papel del patólogo del lenguaje y habla en el entorno escolar

- Participan en el marco de MTSS y en los apoyos previos a la remisión.
- Evalúan e identifican las necesidades de comunicación.
- Proporcionan terapia y apoyos en el aula para facilitar el acceso al aprendizaje.
- Colaboran con maestros, padres y otros miembros del personal escolar.
- Capacitan al personal y a las familias sobre el desarrollo del lenguaje y habla.



Role of the School-Based SLPA

- Licensed by the California SLPAHADB (Speech Language Pathology & Audiology & Hearing Aid Dispensers Board)
- Works under the supervision of an SLP
- Works with students in small group or individual sessions
- Prepares materials and tracks progress
- Does **not** conduct evaluations or make eligibility decisions

Papel del Asistente de Patología del Lenguaje y Habla (SLPA) en el entorno escolar

- Cuenta con licencia otorgada por la Junta de Patología del Lenguaje y Habla, Audiología y Dispensadores de Audífonos de California (SLPAHADB).
- Trabaja bajo la supervisión de un patólogo del lenguaje y habla (SLP).
- Trabaja con estudiantes en sesiones individuales o en grupos pequeños.
- Prepara materiales y da seguimiento al progreso del alumno.
- **No** realiza evaluaciones ni toma decisiones de elegibilidad.





LAUSD
UNIFIED



Scan QR Code to Submit Questions

Escanear código QR para enviar preguntas

<https://bit.ly/CAC-QUESTIONS>



Parent Advocacy & Practical Strategies for Home

**Abogacía de los padres & técnicas
prácticas para el hogar**



Parent Advocacy Tips

Contact the classroom teacher first with any concerns

Contacting the School SLP

- Call the school office or email your child's teacher
- They will connect you with the SLP
- The SLP can answer questions about communication or IEP services
- Ask for communication tools and strategies
- Share what you observe at home

Recomendaciones para la abogacía de los padres

Comuníquese primero con el maestro del salón de clases si tiene alguna inquietud

Cómo comunicarse con el/la patólogo/a del lenguaje y habla (SLP) de la escuela:

- Llame a la oficina escolar o envíe un correo electrónico al maestro de su hijo/a
- El personal escolar lo/la pondrá en contacto con el/la SLP
- El/la SLP puede responder a preguntas sobre la comunicación o los servicios del IEP
- Solicite herramientas y estrategias de comunicación
- Comparta lo que observa en casa



Practical Strategies for Home

Conversation & Connection

- Talk *with* your child, not just *to* them.
- Give wait time — silence helps them organize their thoughts.
- Expand on what they say:
“Dog run!” → “Yes, the dog is running fast!”

Reading & Storytelling

- Read together daily — ask open-ended questions:
“What do you think will happen next?”
“Why do you think the character felt that way?”
- Retell stories in their own words.

Técnicas Prácticas para el Hogar

Conversación y conexión

- Hable *con* su hijo/a, no solo *a* su hijo /a.
- Dé tiempo de espera: el silencio le ayuda a organizar sus ideas.
- Amplíe lo que dice su hijo/a:
“¡Perro corre!” → “Sí, el perro está corriendo rápido.”

Lectura y narración de historias

- Lean juntos todos los días y haga preguntas abiertas, como:
“¿Qué cree que va a pasar después?”
“¿Por qué crees que el personaje se sintió de esa manera?”
- Pídale que vuelva a contar las historias con sus propias palabras.



Practical Strategies for Home

Use Everyday Moments

- Narrate what you're doing: "I'm mixing the pancake batter."
- Encourage describing, comparing, and explaining.

Model Social Communication

- Take turns in conversation.
- Practice polite greetings and eye contact.
- Model problem-solving language ("Let's figure this out together.")

Técnicas prácticas para el hogar

Use los momentos cotidianos

- Describa en voz alta lo que está haciendo: «Estoy mezclando la masa para los panqueques».
- Fomente la descripción, la comparación y la explicación.

Modele la comunicación social

- Practique los turnos de conversación.
- Refuerce los saludos corteses y el contacto visual.
- Modele el lenguaje para la resolución de problemas («Vamos a resolver esto juntos»).



Practical Strategies for Home

For Bilingual Families

- Keep using your home language!
- Strong first-language skills support second-language learning
- Use rich vocabulary in both languages
- Use both languages during routines
- Read and tell stories in your home language
- Celebrate both languages

Estrategias prácticas para el hogar

Para familias bilingües

- Continúen usando su idioma del hogar.
- Un dominio sólido del primer idioma apoya el aprendizaje de un segundo idioma.
- Utilicen muchas palabras de vocabulario en ambos idiomas.
- Usen ambos idiomas durante las rutinas diarias.
- Lean y cuenten historias en su idioma del hogar.
- Celebren y valoren ambos idiomas.





LAUSD
UNIFIED



Submit Questions using QR Code or
Escanear código QR para enviar preguntas

<https://bit.ly/CAC-QUESTIONS>

Resources & Conclusion

Recursos y conclusión



Resources

- Asha.org
- Articulation Station App
- LinguSystems Free Apps & Resources
- Speech and Language Kids Youtube
- Mommy Speech Therapy
- Super Duper Publications
- Speech & Language Kids

Recursos

- ASHA.org
- Aplicación Articulation Station
- LinguSystems – Aplicaciones y recursos gratuitos
- Speech and Language Kids (YouTube)
- Mommy Speech Therapy
- Super Duper Publications
- Speech & Language Kids



Conclusion

1. Communication growth happens **everywhere** – not just in therapy.
2. The school's SLP supports access to curriculum and confidence.
3. You can boost language through **daily interactions** and **positive communication** at home.
4. Reach out to your child's SLP or teacher with questions – they're your partners.

Conclusión

- 1.El desarrollo de la comunicación ocurre **en todos los entornos**, no únicamente durante la terapia.
2. El/la patólogo/a del lenguaje y habla (SLP) de la escuela apoya el acceso al plan de estudios y el fortalecimiento de la confianza del estudiante.
- 3.Usted puede promover el desarrollo del lenguaje mediante **interacciones diarias** y una **comunicación positiva** en el hogar.
4. No dude en comunicarse con el/la SLP de su hijo/a o con su maestro/a si tiene preguntas; ellos son sus aliados en este proceso.



Topic Alignment and Connections to the Local Plan

Alineación de temas y conexiones con el plan local



Guiding Question

How can understanding school-based speech and language services, including eligibility criteria and the role of the speech-language pathologist (SLP), help me support my child’s communication growth at home?

- Participants will understand speech and language challenges that may affect a student’s learning, and how SLPs determine eligibility for speech and language services.
- Participants will learn about the role of the SLP in helping students develop the communication skills needed to access their curriculum.
- Participants will leave with simple, practical strategies they can use at home to support and encourage their child’s language development, whether or not their child qualifies for school-based services.

**Local Plan
Connection**

Section E: Annual Services Plan (Page 119)



21 de enero de 2026

Desarrollar habilidades de comunicación

Pregunta orientadora

¿Cómo puede la comprensión de los servicios del habla y el lenguaje en la escuela, incluidos los criterios de elegibilidad y el papel del patólogo del habla y el lenguaje (SLP), ayudarme a apoyar el crecimiento de la comunicación de mi hijo en el hogar?

- Los participantes comprenderán los desafíos del habla y el lenguaje que pueden afectar el aprendizaje de un estudiante y cómo los SLP determinan la elegibilidad para los servicios del habla y el lenguaje.
- Los participantes aprenderán sobre el papel del SLP para ayudar a los estudiantes a desarrollar las habilidades de comunicación necesarias para acceder a su plan de estudios.
- Los participantes aprenderán estrategias simples y prácticas que pueden usar en casa para apoyar y fomentar el desarrollo del lenguaje de su hijo, ya sea que su hijo califique o no para los servicios escolares.

Conexión al

Sección E: Plan anual de servicios (página 119)

Plan local



415–Speech and Language

Service is Not Currently Provided

Provide a detailed description of the services to be provided under this code.

Language and Speech (LAS) services provide remedial intervention for eligible individuals with difficulty understanding or using spoken language. The difficulty may result from a speech sound disorder (excluding abnormal swallowing patterns, if that is the sole assessed disability); voice disorder; fluency disorder; hearing loss; or language disorder characterized by inappropriate or inadequate acquisition, comprehension, or expression of spoken and/or symbolic language. In addition, LAS services may include the incorporation of various Augmentative and Alternative Communication (AAC) systems to help the student communicate to support independent access to the curriculum and interaction with the environment, including but not limited to the following: gestures, objects, picture and symbols, communication boards, and speech-generating devices. Language deficits or speech patterns resulting from the following are not included: unfamiliarity with the English language; lack of instruction in English, dialectical factors, or limited language experience; and environmental, economic, or cultural factors. LAS specialized instruction (i.e., articulation, pragmatics, comprehension/expression, etc.) and services may be direct and may include the use of a speech-language pathology assistant, or indirect such as monitoring, reviewing, and consultation with the student, parent, teacher, or other school support and DIS personnel. Service providers collaborate with teachers, school support staff, and parents/guardians, and



415–Habla y lenguaje

El servicio no se presta actualmente

Describa detalladamente los servicios que se prestarán según este código.

Los servicios de Lenguaje y habla (Language and Speech, LAS, por sus siglas en inglés) proporcionan una intervención correctiva a las personas con dificultades para comprender o utilizar el lenguaje hablado. La dificultad puede deberse a un trastorno del sonido del habla (excluidos los patrones anormales de deglución, si esta es la única discapacidad evaluada); un trastorno de la voz; un trastorno de la fluidez; una pérdida auditiva; o un trastorno del lenguaje caracterizado por una adquisición, comprensión o expresión inapropiadas o inadecuadas del lenguaje hablado y/o simbólico. Además, los servicios de LAS pueden incluir la incorporación de diversos sistemas de Comunicación Alternativa y Mediante Dispositivos de Amplificación (Augmentative and Alternative Communication, AAC, por sus siglas en inglés) para ayudar al estudiante a comunicarse con el fin de apoyar el acceso independiente al plan de estudios y la interacción con el entorno, incluidos entre otros, los siguientes: gestos, objetos, imágenes y símbolos, tableros de comunicación y dispositivos generadores del habla. No se incluyen los déficits lingüísticos o patrones del habla derivados de: desconocimiento del idioma inglés; falta de enseñanza en inglés, factores dialécticos o experiencia lingüística limitada; y factores ambientales, económicos o culturales. La enseñanza especializada de LAS (es decir, articulación, pragmática, comprensión/expresión, etc.) y los servicios pueden ser directos y pueden incluir el uso de un asistente de patología del habla y el lenguaje, o indirectos, como la supervisión, revisión y consulta con el estudiante, los padres, el maestro u otro personal de apoyo escolar y de Instrucción y Servicios Designados (Designated Instruction and Services, DIS, por sus siglas en inglés). Los proveedores de servicios colaboran con los maestros, el personal de apoyo escolar y los padres/tutores, y puede proporcionar apoyo, orientación y capacitación según sea necesario.



