



# خطة ITP وأنت

دليل يقدم معلومات للطلاب ذوي الإعاقات بعمر 14 وأكبر، أو قبل الصف التاسع، وعائلاتهم بشأن خطة الانتقال الفردية (ITP)

قسم التعليم الخاص  
تمت المراجعة في ديسمبر 2024



الوالدان/أولياء الأمور والطلاب الكرام،

إن غرض هذا الدليل هو تقديم معلومات بشأن خدمات الانتقال للطلاب ذوي الإعاقات (بدايةً من عمر 14، أو قبل الصف التاسع). يُعد الدليل أداة للطلاب المشاركين في تطوير جزء خطة الانتقال الفردية (ITP) ضمن برنامج التعليم المخصص (IEP). وبصفتهم أعضاء في فريق IEP، سيشارك الطلاب في اتخاذ قرارات مهمة عند التخطيط لأهداف ما بعد المرحلة الثانوية في التعليم و/أو التدريب و/أو التوظيف، وكذلك العيش باستقلال عند الاقتضاء. نأمل أن يساعده هذا المورد على التخطيط للحياة بعد المدرسة الثانوية.

نوصيك بقراءة هذا الدليل ودليل "برنامج IEP وأنت" قبل اجتماع فريق IEP. ومن المهم أيضًا مراجعة [دليل الوالدين في خدمات التعليم الخاص \(بما في ذلك الحقوق والضمانات الإجرائية\)](#) الذي تلقينته مع نموذج الإخطار باجتماع فريق IEP.

إذا كان لديك أي سؤال بشأن IEP أو ITP أو التعليم الخاص أو المعلومات الواردة في هذا الكتيب، فيرجى التحدث إلى معلم الانتقال في مدرستك أو زيارة الموقع الإلكتروني لمكتب المنطقة التعليمية لخدمات الانتقال <https://sped.lausd.org/dots>.

قسم التعليم الخاص

مكتب المنطقة التعليمية لخدمات الانتقال

## جدول المحتويات

- 5..... ما المقصود بخدمات الانتقال؟
- 5..... ما المقصود بتخطيط الانتقال؟
- 5..... ما المقصود بخطة الانتقال الفردية (ITP)؟
- 6..... مراحل تخطيط الانتقال
- 7..... مَن يشارك في اجتماع فريق (IEP)؟
- 8..... ما مدى أهمية مشاركة الطالب؟
- 8..... ما مدى أهمية مشاركة الوالدين/ولي الأمر؟
- 9..... ما مكونات ITP ؟
- 10..... ما المقصود بتقييم الانتقال؟
- 10..... ما المقصود بأهداف ما بعد الثانوية؟
- 10..... ما المقصود بأنشطة الانتقال؟
- 11..... كيف يرتبط المجتمع بخطة ITP ؟
- 12..... حتى متى يظل الطلاب مؤهلون لتلقي خدمات الانتقال؟
- 12..... ما متطلبات التخرج لشهادة الدبلوم؟
- 13..... ماذا يحدث إذا لم يستوفِ الطالب متطلبات التخرج لشهادة الدبلوم؟
- 14..... ما المقصود بملخص الأداء؟
- 14..... ما الموارد المتاحة إذا كان لا يزال لدي أسئلة؟
- 16..... الجدول الزمني لعملية IEP

## ما المقصود بخدمات الانتقال؟

خدمات الانتقال هي مجموعة منسقة من الأنشطة لمساعدة الطلاب ذوي الإعاقات وعائلاتهم على الاستعداد للحياة بعد المدرسة الثانوية. وقد تتضمن الحياة بعد المدرسة الثانوية التدريب الوظيفي والكلية والتوظيف والعيش باستقلال مع مساعدة الوكالات العامة أو من دونها. وتُصمَّم أنشطة الانتقال بناءً على نتائج التقييمات المناسبة للعمر، وتأخذ في الحسبان نقاط قوة الطالب وتفضيلاته واهتماماته واحتياجاته. وتساعد نتائج هذه التقييمات فرق IEP على وضع أهداف مناسبة لما بعد المرحلة الثانوية في مجالات التعليم و/أو التدريب و/أو التوظيف، وكذلك مهارات العيش باستقلال إذا كان ذلك مناسباً.

## ما المقصود بتخطيط الانتقال؟

ينبغي للطلاب البدء في التخطيط لمستقبلهم مبكراً، وذلك بمساعدة والديهم/أولياء أمورهم. وعلى الرغم من أن نقاش ITP يبدأ في عمر 14 سنة، أو قبل الصف التاسع، فلا بأس من التفكير مبكراً في أهداف الاستقلال والنجاح في حياة البالغين وبدء العمل نحو تحقيقها. يمكن أن تشمل الأسئلة التي تفكر فيها العائلات الآتي: ما الذي سيفعله الطالب بعد المدرسة الثانوية؟ هل سيلتحق بالكلية أم بمدرسة مهنية؟ هل سيعمل في وظيفة مدعومة أم سيحصل على وظيفة تنافسية؟ هل سيعيش باستقلالية أم سيواصل العيش في المنزل؟ هل سيتطلب تنفيذ هذه الخطط المساعدة من وكالات أخرى؟ بحلول بلوغ الطالب سن 14 سنة، أو قبل الصف التاسع، يجب أن تتضمن IEP أنشطة تساعد الطالب على الانتقال من المدرسة الثانوية إلى الحياة كبالغ في المجتمع. وتسمى هذه العملية تخطيط الانتقال.

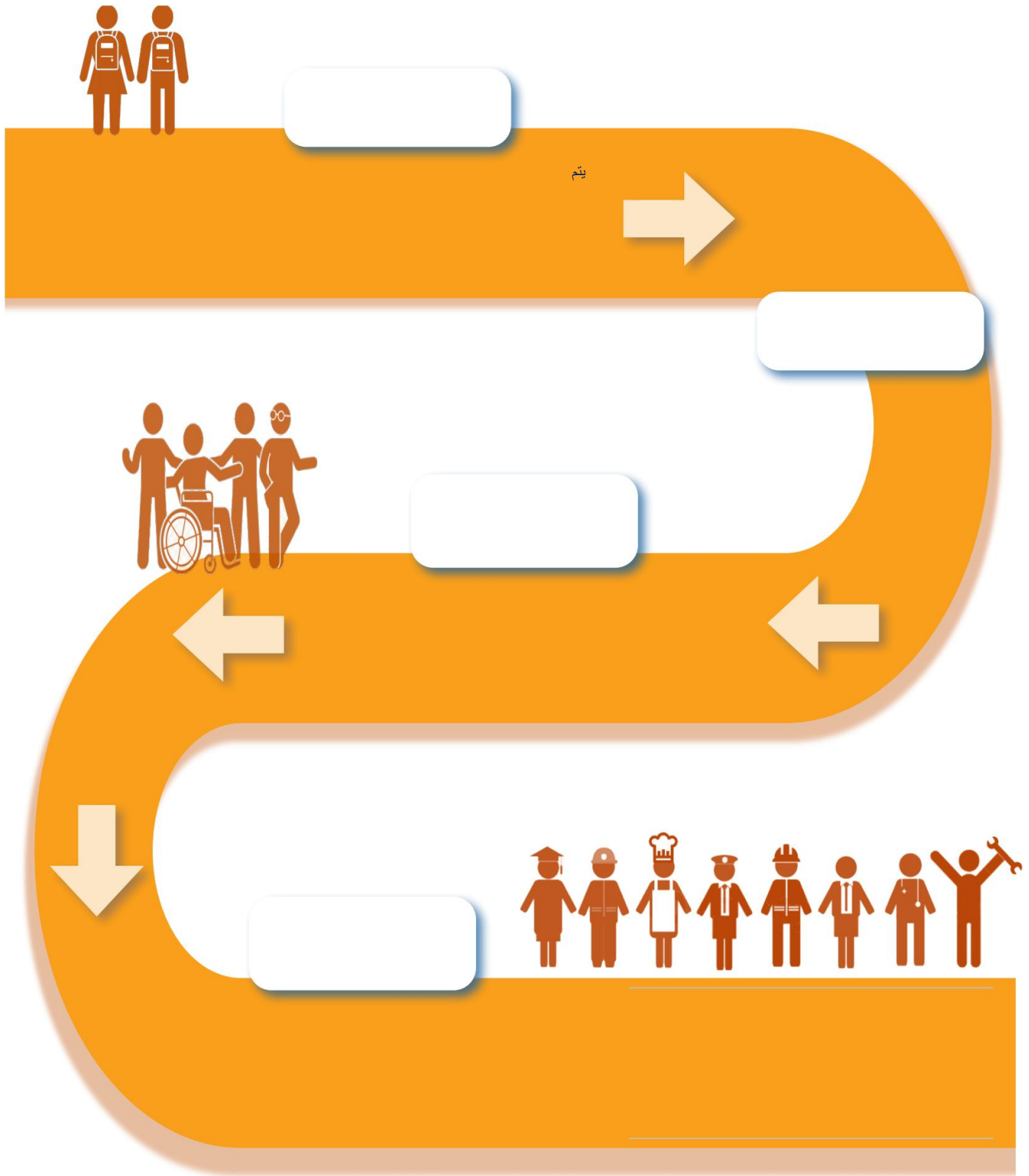
## ما المقصود بخطة الانتقال الفردية (ITP)؟

تخطيط الانتقال مكتوب في IEP في قسم يشار إليه باسم ITP. ويتم مراجعة قسم ITP ضمن IEP مرة سنوياً على الأقل كجزء من اجتماع فريق IEP.

خطة ITP مصممة لمساعدة الطالب على تخطيط الحياة بعد المدرسة حيث قد يشمل أي من الآتي:

- التعليم ما بعد الثانوية (الكلية/الجامعات ذات السنتين أو 4 سنوات)
- برامج التدريب (تدريب عملي للحصول على شهادة)
- توظيف مدعوم أو تنافسي
- العيش باستقلال
- المشاركة المجتمعية

## مراحل تخطيط الانتقال



## مَن يشارك في اجتماع فريق IEP؟

إن الطلاب والعائلات أعضاء أساسيين في فريق IEP. عندما يتم إنشاء ITP في اجتماع فريق IEP، يجب دعوة الطالب إلى الاجتماع. ويتم ذلك عبر تضمين اسم الطالب في نموذج الإخطار بالمشاركة في اجتماع برنامج التعليم المخصص (IEP). وكجزء من خطة ITP، يُطلب من الوالدين/أولياء الأمور والطلاب سنويًا ذكر ما إذا كان هناك وكالات خارجية تقدم خدمات الانتقال للطلاب حاليًا أو مستقبلاً وما إذا مُنح إذن لدعوة الوكالة في العام القادم.

### الأعضاء المطلوبون

**الوالدان أو ولي الأمر**  
يعلم نقاط قوة الطالب واحتياجاته والفروقات الفردية

**مدير المدرسة**  
يعلم خدمات التعليم الخاص ولديه صلاحية تخصيص موارد المنطقة التعليمية

**معلم التعليم الخاص**  
معلم ذو خبرة بشأن إعاقة الطالب وتأثيرها في تقدم الطالب الإنمائي والتعليمي

**معلم التعليم العام**  
معلم عام يقدم التعليم الأساسي وينفذ التسهيلات والتعديلات اللازمة

**موظف مؤهل من المنطقة التعليمية**  
يمكنه شرح نتائج التقييم واستخدام النتائج في المساعدة على تخطيط التدريس؛ قد يكون مقيمًا أو مقدمًا لخدمة ذات صلة أو أحد أعضاء الفريق المذكورين أعلاه

### الأعضاء الاختياريون

**الآخرون ذوو الخبرة**  
تتم دعوة الآخرين ذوي المعرفة أو الخبرة الخاصة عن الطالب بواسطة الوالدين/ولي الأمر أو المنطقة التعليمية

**الطالب**  
عند إنشاء خطة الانتقال الفردية (ITP)، يجب دعوة الطالب إلى اجتماع فريق IEP

**ممثل الوكالة**  
ممثل من الوكالات الخارجية التي يُحتمل أن تقدم لخدمات\*

**المترجم الشفهي**  
موظف مؤهل تعينه المنطقة التعليمية في حال طلب خدمات الترجمة الفورية

\*تشمل الأمثلة على الوكالات الأخرى على سبيل المثال لا الحصر: ممثلي دور الرعاية الجماعية و/أو المدارس غير العامة و/أو المركز الإقليمي و/أو قسم إعادة التأهيل

## ما مدى أهمية مشاركة الطالب؟

مشاركة الطالب هي أهم جزء في تخطيط الانتقال. يجب أن يُخَطَّر الطالب بشأن اجتماع فريق IEP كتابةً. ويمكن للطالب المشاركة بالطرق الآتية:

- إخبار أعضاء فريق IEP عما قد تريد فعله بعد المدرسة الثانوية
- القيام بدور فعال في اجتماع فريق IEP من خلال طرح أسئلة أو قيادة اجتماع فريق IEP
- الاستماع إلى أعضاء الفريق الحاضرين في الاجتماع والإجابة عليهم
- تقديم معلومات عن نقاط القوة والنفسيات والاهتمامات والاحتياجات الشخصية
- وضع أهداف والمشاركة في أنشطة الانتقال للوصول إلى الأهداف
- التعرف على الموارد والخدمات المحلية

---

**نصيحة:** ينبغي للطلاب تطوير مهارات اتخاذ القرار والتواصل من خلال التعبير عن خططهم للمستقبل خلال اجتماع فريق IEP.

---

## ما مدى أهمية مشاركة الوالدين/ولي الأمر؟

إن مشاركة الوالدين/ولي الأمر مكوّن أساسي في نجاح تخطيط الانتقال. يجب أن يُخَطَّر الوالدين/ولي الأمر بشأن اجتماع فريق IEP كتابةً. ويمكن للوالدين/ولي الأمر المشاركة بالطرق الآتية:

- القيام بدور فعال في اجتماع فريق IEP من خلال طرح أسئلة
- إخبار فريق IEP بالمخاوف المتعلقة بالانتقال
- طرح أسئلة بشأن نتائج تقييم الانتقال
- مساعدة طالبهم في أنشطة الانتقال، بما في ذلك تلك التي في خطة IEP
- التواصل مع معلم الانتقال المعين لمدرسة طالبهم للحصول على معلومات وموارد

---

**نصيحة:** قد تتضمن أنشطة الانتقال المشاركة من العائلات والمدارس والمجتمع والوكالات الخارجية. للحصول على أكبر استفادة

من اجتماع فريق IEP، يُفضّل الاستعداد مسبقاً.

---

## ما مكونات ITP؟

نتائج تخطيط الانتقال موثقة في ITP. والعناصر المحددة الموثقة كالآتي:

تقييمات الانتقال التي أجريت والنتائج التي تظهر نقاط قوة الطالب ونفسياته واهتماماته واحتياجاته

أهداف المرحلة الثانوية المتعلقة بالتعليم و/أو التدريب و/أو التوظيف، وكذلك مهارات العيش باستقلال، عند الاقتضاء

أنشطة الانتقال لمساعدة الطالب على تحقيق أهداف المرحلة الثانوية في التعليم/التدريب والتوظيف ومهارات العيش باستقلال، عند الاقتضاء

الأشخاص المسؤولين عن مساعدة الطالب على إكمال أنشطة الانتقال

المسار الدراسي، أو المقررات التي أتمها الطالب ويحتاج إليها لإكمال المدرسة الثانوية

مشاركة الوكالة، إن وجدت

---

**نصيحة: يجب أن تتوافق خدمات الانتقال مع نقاط قوة الطالب ونفسياته واهتماماته واحتياجاته**

---

## ما المقصود بتقييم الانتقال؟

ستستخدم المدرسة، لإعداد خطة ITP تتناول احتياجات الطالب، تقييمات انتقال مناسبة لعمره ومضمنة في البرنامج التعليمي. وغرض تقييم الانتقال هو تحديد احتياجات انتقال الطالب بناءً على الاهتمامات والتفضيلات. وقد تشمل عملية تقييم الانتقال إجراء استبيانات الاهتمامات والمقابلات ومراجعة التقدم الأكاديمي ومراجعة عينات من عمل الطالب كجزء من عملية جمع بيانات الطالب الجارية. وتتضمن أدوات تقييم الانتقال المناسبة للعمر على سبيل المثال لا الحصر استبيانات الاهتمامات والاستطلاعات والتقييمات المستندة إلى المنهج ومقاييس التقدير. وتساعد تقييمات الانتقال المناسبة للعمر أعضاء فريق IEP على الحصول على معلومات بشأن التعليم ما بعد الثانوية والتوظيف والمشاركة المجتمعية ومهارات العيش باستقلال، عند الاقتضاء. ثم تُستخدم نتائج التقييمات في وضع أهداف ما بعد الثانوية وأنشطة انتقال ذات معنى للطالب.

---

**نصيحة: تساعد تقييمات الانتقال فريق IEP على اتخاذ قرارات مستنيرة لمستقبل الطالب.**

---

## ما المقصود بأهداف ما بعد الثانوية؟

تقدم المدرسة خدمات انتقال تدعم الطالب في تحقيق أهدافه بعد الثانوية. وأهداف ما بعد الثانوية هي أهداف يأمل الطالب تحقيقها بعد مغادرة المدرسة الثانوية مثل الالتحاق بالكلية أو دخول برنامج تدريب مهني أو الحصول على وظيفة أو العيش باستقلال. يجب على فريق IEP تضمين أهداف ما بعد الثانوية في خطة ITP الخاصة بالطالب في مجالات التعليم و/أو التدريب و/أو التوظيف، وكذلك مهارات العيش باستقلال، عند الاقتضاء.

## ما المقصود بأنشطة الانتقال؟

أنشطة الانتقال هي مجموعة من الأنشطة مصممة لمساعدة الطالب على التقدم نحو تحقيق أهداف ما بعد الثانوية المكتوبة في ITP. وقد تشمل أنشطة الانتقال الدراسة في الفصل الدراسي أو في مجموعة صغيرة والرحلات الميدانية والاستعداد للتوظيف ومهارات الحياة اليومية والخدمات ذات الصلة مثل العلاج الوظيفي أو الطبيعي. وقد يتضمن الأشخاص المسؤولين عن مساعدة الطالب على إكمال هذه الأنشطة المعلمين والوالدين/أولياء الأمور والعائلة والطالب وموظفي المدرسة الآخرين المعنيين. وتشارك الوكالات المجتمعية أحيانًا في تقديم أنشطة الانتقال.

## كيف يرتبط المجتمع بخطة ITP؟

تشمل عدة وكالات محلية تساعد الطلاب ذوي الإعاقات وعائلاتهم على تلقي خدمات الانتقال الآتي:

إدارة التأهيل

المراكز الإقليمية

وكالات الخدمة الاجتماعية

مؤسسات التعليم العالي مثل كليات المجتمع

وكالات الصحة والصحة النفسية

المنظمات القائمة على المجتمع

---

**نصيحة:** يمكن للوالدين/أولياء الأمور والطلاب التواصل مع معلمي الانتقال في المدرسة للمساعدة على تحديد الوكالات المحلية المتاحة لدعم تخطيط الانتقال وأنشطته.

---

## حتى متى يظل الطلاب مؤهلون لتلقي خدمات الانتقال؟

تُقدّم خدمات الانتقال حتى يحقق الطالب أحد الأمور الآتية، أيهما يتحقق أولاً:

الحصول على شهادة الدبلوم \*

وصول سن 22 عامًا إذا التحق بمدرسة

### ما متطلبات التخرج لشهادة الدبلوم؟

تتغير متطلبات المنطقة التعليمية بشأن التخرج دوريًا بواسطة مجلس التعليم في منطقة لوس أنجلوس المتحدة التعليمية (LAUSD). ويجب مناقشتها في كل اجتماع لفريق IEP عن طريق مراجعة المسار الدراسي للطلاب.

استثناءات شهادة الدبلوم	متطلبات شهادة الدبلوم في LAUSD
<p>يستثني قانون التعليم في ولاية كاليفورنيا الطلاب الذين في مجموعات مؤهلة محددة من متطلبات شهادة الدبلوم في LAUSD المضافة إلى المتطلبات الدراسية التي على مستوى الولاية. والاستثناءات متاحة للآتي:</p> <ul style="list-style-type: none"><li>الطلاب ذوي الإعاقات المؤهلين لتقييم كاليفورنيا البديل (كما هو موثّق في IEP الخاصة بهم). *سيظل الطلاب الذين يحصلون على شهادة الدبلوم بموجب هذا الاستثناء مؤهلين للتعليم الخاص حتى يصلوا سن 22 عامًا أو إكمال المهام الدراسية المطلوبة لشهادة الدبلوم من دون استثناء.</li><li>الطلاب الذين في دور رعاية</li><li>الطلاب الذين يعانون من عدم وجود مأوى</li><li>طلاب مدارس محاكم الأحداث السابقين</li><li>الطلاب من أبناء عائلة عسكرية</li><li>الطلاب من أبناء عائلة مهاجرة</li><li>الطلاب المشاركين في برنامج للمستجدين</li></ul>	<p>ليحصل الطالب على شهادة الدبلوم يجب عليه:</p> <ul style="list-style-type: none"><li>إكمال المهام الدراسية المطلوبة</li><li>استيفاء الحد الأدنى من الساعات المعتمدة المطلوبة لسنة التخرج</li><li>إكمال أي متطلبات لولاية كاليفورنيا المعمول بها لعام محدد</li><li>استيفاء المتطلبات غير الدراسية (على سبيل المثال، التعرف على الخدمة، خدمة المجتمع، إلى آخره)</li></ul> <p>إن الطلاب ذوي الإعاقات الذين حصلوا على شهادة الدبلوم أكملوا تعليمهم بالمدرسة الثانوية وليسوا مؤهلين بعد ذلك لتلقي خدمات التعليم الخاص من المنطقة التعليمية.</p>
<p>للحصول على شهادة الدبلوم، يجب على الطالب استيفاء الحد الأدنى من متطلبات التخرج كما هو مطلوب من إدارة التعليم في كاليفورنيا (CDE). راجع <a href="https://www.cde.ca.gov/ci/gs/hs/hsgmin.asp">asp.https://www.cde.ca.gov/ci/gs/hs/hsgmin</a> لمزيد من المعلومات. يجب أن يستوفي الطلاب متطلبات CDE بتقدير "مقبول" ("D") أو أفضل.</p>	

## ماذا يحدث إذا لم يستوفِ الطالب متطلبات التخرج لشهادة الدبلوم؟

إذا لم يحصل الطالب على شهادة الدبلوم، فيجوز له الحصول على شهادة الإتمام. ويمكن للطلاب الذين لديهم IEP الحصول على شهادة الإتمام من خلال استيفاء أحد الشروط الآتية:

- استيفاء الساعات المعتمدة المطلوبة لمسار دراسي بديل محدد بنجاح كما هو محدد في IEP الخاصة بالطالب
- تحقيق أهداف IEP وأهدافها الصغيرة بنجاح خلال المدرسة الثانوية كما هو محدد من فريق IEP
- حضور المدرسة الثانوية والمشاركة في التعليم المقرر في IEP وتحقيق الأهداف والأهداف الصغيرة الخاصة بالانتقال بنجاح

إن الطلاب ذوي الإعاقات والمؤهلين لشهادة الإتمام مؤهلون للمشاركة في حفل تخرج واحد وأي نشاط مدرسي متعلق بالتخرج يكون الطلاب غير ذوي الإعاقات مؤهلين للمشاركة فيه.

يجوز للطلاب الذين حصلوا على شهادة الإتمام مواصلة السعي للحصول على شهادة الدبلوم ومؤهون لمواصلة تلقي خدمات التعليم الخاص خلال سنة 22 عامًا أو حتى الحصول على شهادة الدبلوم.

## ما المقصود بملخص الأداء؟

ملخص الأداء هو مستند يقدم ملخصًا للإنجازات الأكاديمية والأداء الوظيفي ويتضمن توصيات لوسائل الدعم المطلوبة لمساعدة الطالب على العمل نحو تحقيق أهدافه ما بعد الثانوية. وسيساعد ملخص الأداء توضيح احتياج الطالب للتسهيلات ووسائل الدعم المعقولة عند الانتقال إلى بيئات ما بعد الثانوية في التعليم أو التدريب أو التوظيف أو اكتساب مهارات العيش باستقلال. ويجب إكمال ملخص الأداء عند الاستعداد لاجتماع فريق IEP الأخير، حيث يُعقد قبل 150 يومًا من آخر يوم في العام الدراسي أو آخر يوم في العام الدراسي الممتد (ESY)، إذا كان الطالب مؤهلاً.

## ما الموارد المتاحة إذا كان لا يزال لدي أسئلة؟

- المدير وموظف التعليم الخاص ومعلم الانتقال في مدرستك
- دليل الوالدين في خدمات التعليم الخاص (بما في ذلك الحقوق والضمانات الإجرائية)
- برنامج IEP وأنت



## الموارد

قسم التعليم الخاص

الموقع الإلكتروني: <https://sped.lausd.org>

مكتب المنطقة التعليمية لخدمات الانتقال

الموقع الإلكتروني: <https://sped.lausd.org/dots>

مكتب خدمات دعم المدارس والعائلات (SFSS)

الموقع الإلكتروني: <https://lausd.org/spedContactUs>

الهاتف: (213) 241-6701

يمكن لهذا المكتب المساعدة بشأن الأسئلة و/أو المخاوف و/أو الشكاوى المتعلقة بالتعليم الخاص أو بشأن برنامج IEP لطالب بالتحديد. تفضل بزيارة قسم تواصل معنا في الموقع الإلكتروني لقسم التعليم الخاص لمعرفة المزيد من المعلومات.

لدليل الوالدين والطالب متاح في كل مدارس المنطقة التعليمية. تفضل بزيارة الموقع الإلكتروني لأعمال المنطقة التعليمية.

الموقع الإلكتروني: <https://www.lausd.org/Page/16910>

اللجنة الاستشارية المجتمعية (CAC)

الموقع الإلكتروني: <https://www.lausd.org/Page/10285>

إن مسؤوليات CAC مذكورة في قانون التعليم في ولاية كاليفورنيا وتشمل العمل بصفة استشارية في الأمور المتعلقة بوضع الخطة المحلية للتعليم الخاص وتعديلها ومراجعتها.

## موارد أخرى

إدارة التعليم في كاليفورنيا (CDE)

الموقع الإلكتروني: <http://www.cde.ca.gov>

الهاتف: (916) 319-0800

وزارة التعليم الأمريكية

الموقع الإلكتروني: <https://sites.ed.gov/idea>

الهاتف: 1-800-872-5327

إدارة الخدمات التنمائية (DDS)

الموقع الإلكتروني: <https://www.dds.ca.gov/rc>

الهاتف: 1-833-421-0061

تشرف DDS على تنسيق الخدمات وتقديمها لسكان كاليفورنيا ذوي الإعاقات نمائية من خلال شبكة على مستوى الولاية تضم 21 وكالة غير ربحية قائمة على المجتمع تُعرف باسم المراكز الإقليمية.

خدمات أطفال كاليفورنيا في مقاطعة لوس أنجلوس (CCS)

الموقع الإلكتروني: <http://publichealth.lacounty.gov/cms/ccs.htm>

الهاتف: 1-800-288-4584

البريد الإلكتروني: [CCS@ph.lacounty.gov](mailto:CCS@ph.lacounty.gov)

إن CCS هو برنامج على مستوى الولاية ينسق خدمات الرعاية الطبية والعلاج ويدفع مقابلها لصالح الأطفال دون سن 21 عامًا ذوي احتياجات رعاية صحية محددة.

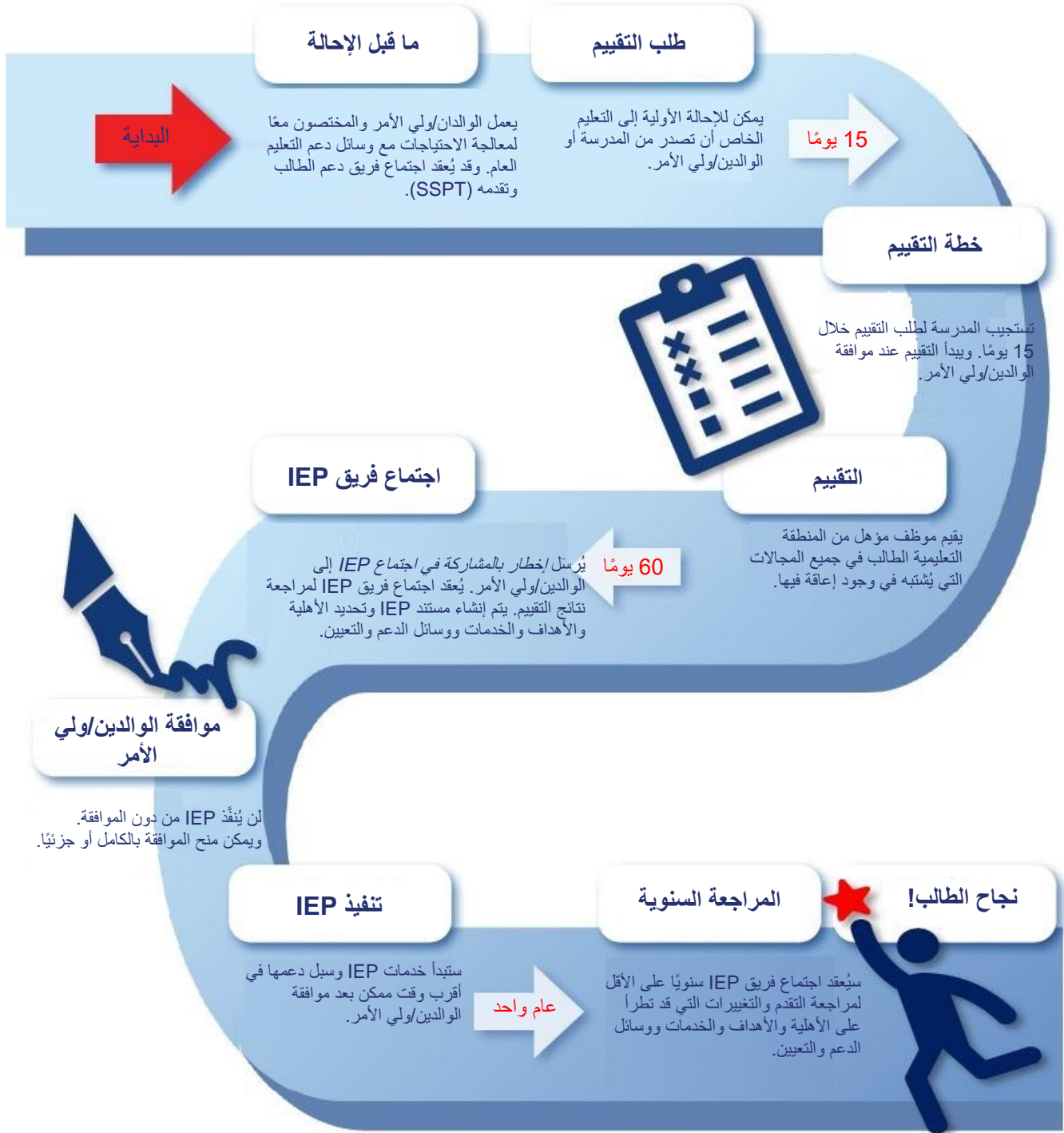
إدارة التأهيل (DOR)

الموقع الإلكتروني: <https://www.dor.ca.gov>

الهاتف: 1-844-729-2800 / المبرقة الكاتبة: 1-800-952-5544

تساعد إدارة التأهيل (DOR) سكان كاليفورنيا ذوي الإعاقات على الحصول على وظائف والاحتفاظ بها وزيادة تكافهم وقدرتهم على العيش باستقلال في مجتمعاتهم.

## الجدول الزمني لعملية IEP



ملحوظة: يجوز للوالدين/ولي الأمر طلب اجتماع لفريق IEP في أي وقت يعتقد أنه ضروري. ويجب أن يُعقد هذا الاجتماع في غضون 30 يومًا من الطلب.