



IEP и вы

Руководство для семей с информацией о собрании команды по разработке Индивидуальной программы образования (IEP)

Отдел специального образования
Пересмотрено в декабре 2024 года

Родители и опекуны,

Вы получаете это руководство, потому что ваш ребенок направлен на обучение по программе специального образования или в настоящее время получает такие услуги. Оно разработано для поддержки семей и предоставления информации об Индивидуальной программе образования (IEP). IEP — это письменный документ, описывающий текущий уровень успеваемости ученика, его цели, место обучения и предоставляемые услуги. IEP — это документ, который обеспечивает вашему ребенку бесплатное соответствующее государственное образование (FAPE) и гарантирует, что его образование будет индивидуализировано в соответствии с его уникальными потребностями. Разработка и внедрение эффективной IEP включает в себя участие многих людей, множество различных этапов и совместное принятие решений.

Родители/опекуны учащихся с ограниченными возможностями являются членами команды по разработке Индивидуальной программы образования (IEP) и участвуют в процессе ее создания, включая разработку IEP и индивидуальное определение FAPE. Данное руководство содержит информацию о процессе разработки IEP, начиная с того, как она создается, и заканчивая тем, что происходит во время заседания команды IEP и чего ожидать после него. Данная публикация не является юридической консультацией и не должна рассматриваться как замена независимой консультации юриста.

Отдел специального образования рекомендует семьям также ознакомиться с [Руководством для родителей по услугам в сфере специального образования \(включая процессуальные права и гарантии\)](#), чтобы узнать больше о процессе специального образования и правах ваших детей. Копия этого документа будет предоставлена вам вместе с планом оценки вашего ребенка и на собрании команды IEP. Родителям/опекунам детей в возрасте 14 лет и старше, или до 9-го класса, также рекомендуется ознакомиться с документом [“ITP и вы”](#), в котором описываются программы перехода для подготовки вашего учащегося к взрослой жизни.

Если у вас есть вопрос или озабоченность, связанные со специальным образованием или IEP вашего ребенка, пожалуйста, свяжитесь с Колл-центром поддержки школ и семей Отдела специального образования (SFSS) по телефону (213) 241-6701 или по адресу spedsfss@lausd.net.

Веб-сайт Отдела специального образования также регулярно обновляется и содержит полезную информацию на главной странице и в разделе для родителей <https://sped.lausd.org>.

Благодарим вас за сотрудничество и защиту интересов вашего ученика.

С уважением,

Отдел специального образования

Ссылки на 12 источников, указанных в документе, приведены на странице 22.

СОДЕРЖАНИЕ

FAPE И IDEA.....	5
ПРОЦЕСС ВЫПОЛНЕНИЯ ГРАФИКА IEP.....	6
ЧЛЕНЫ КОМАНДЫ IEP.....	7
ПОДГОТОВКА К СОБРАНИЮ КОМАНДЫ IEP.....	8
ЧТО ПРОИСХОДИТ НА СОБРАНИИ КОМАНДЫ IEP?.....	9
ТЕКУЩИЕ УРОВНИ УСПЕВАЕМОСТИ (PLP).....	11
ПРАВО НА УСЛУГИ.....	12
ЦЕЛИ И ЗАДАЧИ.....	12
РАЗМЕЩЕНИЕ И УЧЕТ НАИМЕНЕЕ ОГРАНИЧИТЕЛЬНОЙ СРЕДЫ (LRE).....	14
ПОДДЕРЖКА И УСЛУГИ.....	17
ЗАВЕРШЕНИЕ СОБРАНИЯ КОМАНДЫ IEP.....	20
РЕАЛИЗАЦИЯ IEP.....	21
ЧАСТО ИСПОЛЬЗУЕМЫЕ ТЕРМИНЫ.....	23
РЕСУРСЫ.....	26
ССЫЛКИ.....	27

FAPE И IDEA

F

FREE – БЕСПЛАТНОЕ означает, что для вас эти услуги бесплатны.

A

APPROPRIATE – СООТВЕТСТВУЮЩЕЕ означает, что учащийся имеет право на образование и услуги, которые соответствуют его уникальным потребностям.

P

PUBLIC – ГОСУДАРСТВЕННОЕ относится к образованию, предоставляемому государственной школой в соответствии со стандартами штата.

E

EDUCATION – ОБРАЗОВАНИЕ должно быть индивидуализировано в рамках разумно разработанной программы таким образом, чтобы приносить пользу с учетом индивидуальных обстоятельств ученика.

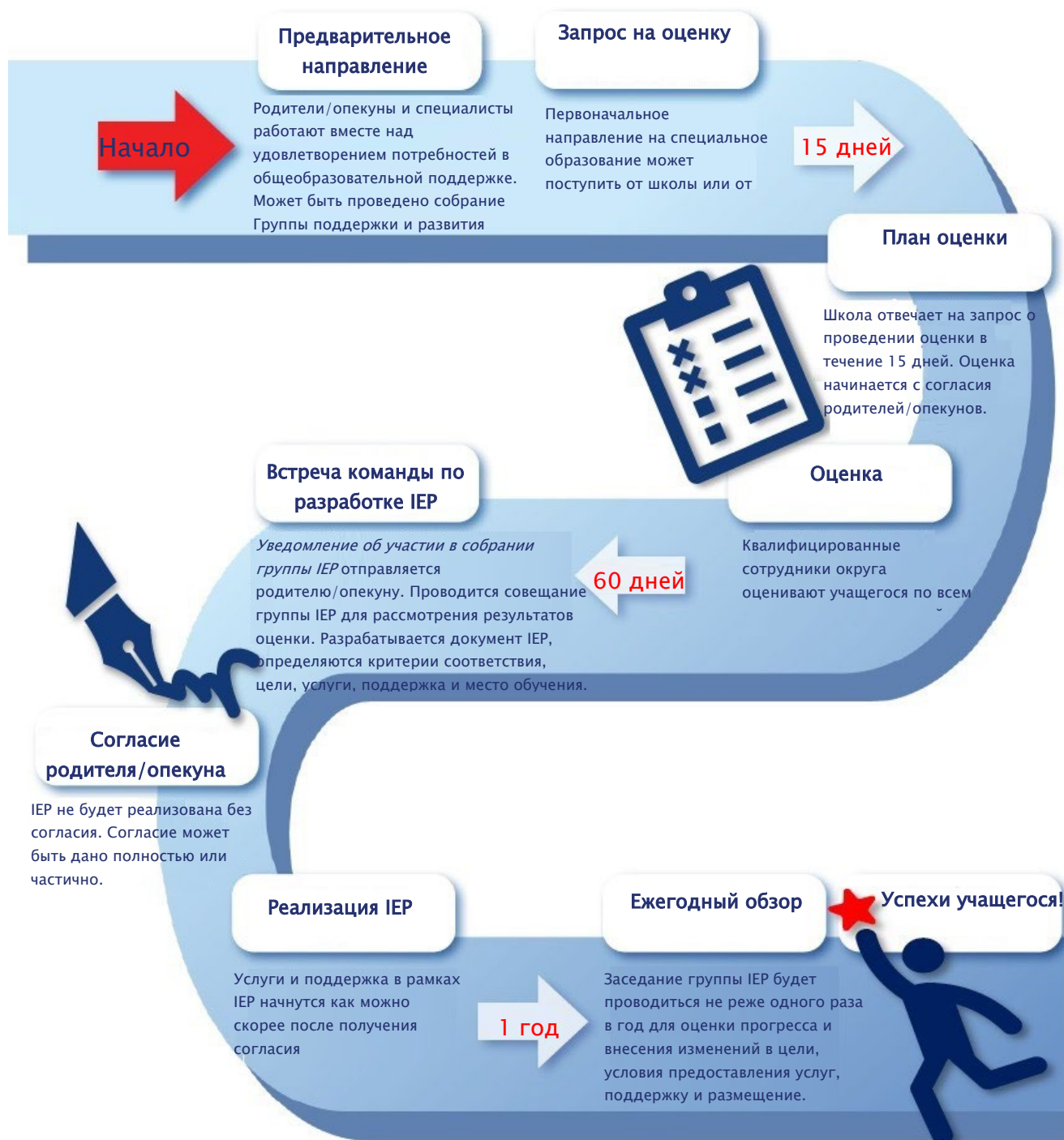
Если ваш ребенок имеет право на получение услуг специального образования, то в соответствии с федеральным законом, известным как Закон об образовании лиц с ограниченными возможностями (IDEA), он имеет право на Бесплатное соответствующее государственное образование (FAPE) без каких-либо затрат для семьи.¹ FAPE предоставляется в рамках процесса разработки индивидуальной программы образования (IEP), который будет подробно описан в этом руководстве.

FAPE различно для каждого учащегося, поскольку у каждого ученика уникальные индивидуальные потребности. Как правило, учащиеся, получающие специальную образовательную поддержку и услуги, должны иметь доступ к общеобразовательной программе и добиваться в ней успехов. Им также должно быть разрешено в полной мере участвовать во всех мероприятиях, проводимых школой, в зависимости от их потребностей.

Федеральный закон требует, чтобы учащиеся с инвалидностью обучались в общеобразовательном классе вместе со своими сверстниками без инвалидности, насколько это возможно, исходя из потребностей конкретного ученика. Это называется наименее ограничительной средой (LRE).² LRE означает, что команда IEP должна сначала рассмотреть возможность обучения ученика в той же школе, которую он посещал бы, если бы не имел инвалидности, в общеобразовательном классе, с соответствующей поддержкой и услугами. Если команда IEP считает, что уникальные потребности ученика не могут быть удовлетворены в этой школе, рассматриваются другие варианты. LRE также более подробно объясняется в данном руководстве.

Закон IDEA четко указывает на то, что родители и опекуны являются полноправными и равноправными партнерами школы в определении и удовлетворении потребностей своих детей.³

ПРОЦЕСС ВЫПОЛНЕНИЯ ГРАФИКА IEP⁴



Примечание: Родитель/опекун может запросить собрание команды IEP в любое время, когда сочтет это необходимым. Это собрание должно состояться в течение 30 дней с момента запроса.

ЧЛЕНЫ КОМАНДЫ IEP

Встреча начнется с представления членов команды IEP. В некоторых случаях члены команды IEP могут быть освобождены от участия в заседании полностью или частично при наличии вашего письменного разрешения и согласия Округа.⁵

ОБЯЗАТЕЛЬНЫЕ УЧАСТНИКИ

Родитель или опекун

Знает сильные стороны, потребности и индивидуальные особенности ученика

Администратор школы

Обладает знаниями об услугах специального образования и имеет полномочия распределять ресурсы округа

Учитель специального образования

Педагог, обладающий экспертными знаниями об особенностях развития и обучения данного ученика, а также о влиянии этих особенностей на его прогресс

Учитель общего образования

Учитель общего образования, который обеспечивает базовое обучение и внедряет необходимые адаптации и модификации

Квалифицированный персонал округа

Может объяснить результаты оценки и использовать их для планирования обучения; может быть оценщиком, специалистом по смежным услугам или одним из членов команды, перечисленных выше

ДОПОЛНИТЕЛЬНЫЕ УЧАСТНИКИ

Другие специалисты

Другие лица, обладающие знаниями или специальными экспертными навыками в отношении данного ученика, приглашенные родителями/опекунами или администрацией округа.

Учащийся

При разработке Индивидуального плана перехода (ИП) учащегося необходимо пригласить на собрание группы по разработке IEP

Представитель агентства

Представители сторонних организаций, которые, вероятно, будут предоставлять услуги*

Устный переводчик

Если требуются услуги переводчика, квалифицированный персонал, назначенный округом

*В качестве примеров других организаций можно привести, помимо прочих, представителей домов для инвалидов, частных школ, региональные центры и/или Департамент реабилитации.

ПОДГОТОВКА К СОБРАНИЮ КОМАНДЫ IEP

ОБЗОР

- **Прочитайте** Уведомление об участии в собрании по разработке IEP
- **Заполните** уведомление и верните его как можно скорее.
- **Ознакомьтесь** с Руководством для родителей по услугам специального образования (включая процессуальные права и гарантии); если вашему ребенку 14 лет и старше или он не учится в 9-м классе, также ознакомьтесь с документом "ITP и вы"
- **Ознакомьтесь** с необходимыми школьными документами или запросите копии документов из школы, выделив достаточно времени для ознакомления до собрания команды IEP⁷

ИНФОРМ.

- **Запросите** необходимые вам особые условия для участия в разработке IEP вашего ученика, такие как услуги переводчика или копии, напечатанные шрифтом Брайля
- **Предоставьте** школе копии последних отчетов о частной оценке, которыми вы хотите поделиться

ДИАЛОГ

- **Сообщайте** учителям вашего ученика о его прогрессе
- **Говорите** с вашим учеником для разработки личных школьных целей
- **Пригласите** вашего ученика принять участие в собрании команды IEP

ПЛАН

- **Ведите** заметки и записывайте вопросы для обсуждения на собрании команды IEP
- **Думайте** об участии вашего ученика в общеобразовательных мероприятиях
- **Знайτε** ваши права

ЧТО ПРОИСХОДИТ НА СОБРАНИИ КОМАНДЫ IEP?⁸

Все члены команды по разработке индивидуальной программы образования (IEP) собираются, чтобы обсудить вашего ученика и решить, нуждается ли он в услугах специального образования. Во время встречи, как член команды IEP, вы должны:

- Делиться информацией о своем ученике. Не стесняйтесь задавать вопросы или запрашивать разъяснения.
- Высказываться от имени своего ученика, если вы с чем-то не согласны. Не стесняйтесь излагать свои опасения и высказывать свою точку зрения. Как член команды IEP, вы имеете право на обсуждение.
- Помните, что цель команды IEP — создать образовательную программу, отвечающую индивидуальным потребностям вашего ученика.

В дополнение к руководству *“IEP и вы”* вам будут предложены руководства, перечисленные ниже. Администратор команды IEP объяснит вам содержание этих руководств.

- [Руководство для родителей по услугам специального образования \(включая процессуальные права и гарантии\)](#)
- [“IEP и вы”](#), если вашему ученику 14 лет и старше, или он еще не учится в 9 классе.

Заседание команды IEP будет проходить по повестке дня, аналогичной описанной ниже:



ТЕКУЩИЕ УРОВНИ УСПЕВАЕМОСТИ (PLP)

PLP описывают, что ваш ученик умеет делать и чему ему нужно научиться в таких академических и функциональных областях, как чтение, письмо, математика, поведение или самообслуживание. Эта информация поступает из различных источников и областей, таких как успеваемость в классе, оценки в таблице успеваемости, результаты оценочных мероприятий, реакция на коррекционные занятия в классе, отзывы родителей/опекунов, учителей и специалистов, оказывающих услуги.

В PLP также включается раздел, описывающий, как инвалидность влияет на участие вашего ребенка в общеобразовательной программе и его успехи. Для детей дошкольного возраста в нем описывается, как инвалидность влияет на участие в обычных дошкольных мероприятиях.

PLP должны быть обсуждены и составлены таким образом, чтобы члены команды IEP имели необходимую информацию для принятия обоснованных образовательных решений в отношении вашего ученика и оценки его прогресса из года в год.

ПРИМЕР PLP ПО МАТЕМАТИКЕ

Сильные стороны: Макс умеет считать, читать и писать целые числа до 100 без использования каких-либо примеров. Он может складывать и вычитать без перегруппировки. Он может составлять и решать одношаговые текстовые задачи на сложение и вычитание. Он умеет определять время с точностью до часа. Родитель сообщает, что Макс любит считать предметы вслух дома, и он понимает концепцию пар.

Потребности: У Макса возникают трудности со сложением и вычитанием двузначных чисел с переносом. Учитель сообщает, что он не знает основных фактов умножения на 2 и 5. Он не может определять время с точностью до получаса. Ему трудно выбирать правильные арифметические действия для решения текстовых задач, состоящих из двух или трех шагов. Родитель сообщает, что у Макса наблюдаются те же трудности дома при выполнении домашних заданий по математике.

Влияние инвалидности: Специфические трудности в обучении у Макса влияют на его способность запоминать и усваивать математические концепции, что затрудняет выполнение более сложных математических операций и решение задач в два и три шага. Это сказывается на его вовлеченности и успеваемости в рамках общеобразовательной программы.

ПРАВО НА УСЛУГИ

После рассмотрения ранее проведенных образовательных мероприятий, информации, полученной в результате анализа имеющихся данных, результатов тестов и другой соответствующей информации, предоставленной на встрече, команда IEP определит, имеет ли ваш ребенок ограниченные возможности в соответствии с определением закона, и нуждается ли он в специальном образовании.^{9, 10}

Некоторые учащиеся с ограниченными возможностями не имеют права на получение услуг специального образования, поскольку они демонстрируют достаточный прогресс в рамках общеобразовательной программы.

Если учащийся признан не имеющим права на получение услуг специального образования, могут быть рассмотрены другие виды помощи, такие как поддержка в рамках общего образования, включая Группу поддержки и развития учащихся (SSPT) или План в соответствии с разделом 504.

Если ваш ребенок имеет право на специальное образование, команда обсудит, разработает и примет решение по следующим вопросам⁸:

ЦЕЛИ И ЗАДАЧИ

Академические и функциональные цели разрабатываются на основе потребностей, обсуждаемых в PLP вашего ученика. Цели описывают, чего, как правило, можно ожидать от вашего ученика в течение 12 месяцев. Академические цели должны соответствовать стандартам Калифорнии, а для учащихся общеобразовательных школ цели должны соответствовать уровню класса. Задачи – это шаги на пути к достижению целей.

Если у вашего ученика уже есть индивидуальная программа образования (IEP), то прогресс в достижении ранее поставленных целей обсуждается командой, занимающейся разработкой IEP. Что касается новых целей, команда IEP определит, как будет измеряться и фиксироваться прогресс вашего ученика.



Цели, над которыми
будет работать
ученик в
соответствии с PLP



Разработаны с
учетом
индивидуальных
потребностей ученика



Прогресс в
достижении целей
будет отражаться в
каждом отчетном
периоде

РАЗМЕЩЕНИЕ И УЧЕТ НАИМЕНЕЕ ОГРАНИЧИТЕЛЬНОЙ СРЕДЫ (LRE)

После того, как команда IEP определит, каких целей должен достичь ваш ученик, необходимо принять решение о том, где могут быть удовлетворены его потребности. Место, где реализуется IEP вашего ученика, называется местом размещения. При определении места размещения вашего ученика команда IEP должна убедиться, что ваш ученик обучается вместе с учениками без инвалидности в максимально возможной степени. Команда учитывает академические, внеакадемические и внеклассные мероприятия при принятии этого решения. Решение о том, с какими сверстниками обучаться ваш ученик, является важной частью закона, называемой Наименее ограничительной средой (LRE).² Команда IEP вашего ученика должна определить LRE, учитывая следующее:

- Размещение определяется не реже одного раза в год.
- Оно основано на IEP вашего ученика.
- Если в IEP не предусмотрено иное, ваш ученик обучается в той школе, которую он посещал бы, если бы не имел инвалидности (школа по месту жительства).
- Если ваш ребенок не может учиться в школе по месту жительства, то место размещения должно быть как можно ближе к его дому.
- При рассмотрении вариантов размещения команда IEP должна учитывать любое потенциально вредное воздействие на вашего ученика или на качество необходимых ему услуг.
- Учащийся с инвалидностью не может быть отстранен от обучения в общеобразовательном классе, соответствующем его возрасту, только потому, что ему необходимы изменения в общеобразовательной программе.

Наименее ограничительные меры для каждого ученика определяются исходя из его индивидуальных потребностей. Это означает, что Округ не может использовать подход «один размер подходит всем» в обучении учащихся с инвалидностью. Решения должны основываться на индивидуальных потребностях, изложенных в IEP, а **не** на следующем:

- Инвалидность учащегося (например, зачисление в класс специального образования для учащихся с интеллектуальными нарушениями только потому, что у учащегося наблюдаются когнитивные задержки, или зачисление в специальную программу для учащихся с особыми образовательными потребностями только потому, что учащемуся необходимы специальные услуги для таких учащихся).
- Местонахождение персонала.
- Имеющиеся средства; или
- Удобство для школьного округа.

Континуум альтернативных вариантов размещения

В первую очередь команда по разработке IEP должна рассмотреть вопрос о зачислении ученика в общеобразовательный класс. Школы округа LAUSD взяли на себя обязательство поддерживать наименее ограничивающую среду обучения (LRE) и инклюзивные методы, устанавливая высокие стандарты для всех учащихся, предоставляя возможности для взаимодействия учащихся с ограниченными возможностями с учащимися без ограничения возможностей, обеспечивая равный доступ к общеобразовательной программе, отслеживая

прогресс в обучении и достижениях, а также предоставляя соответствующие специальные образовательные, учебные и поведенческие услуги и поддержку в рамках школьной среды для удовлетворения индивидуальных потребностей. Однако, поскольку каждый ученик индивидуален, и некоторым учащимся может потребоваться поддержка вне общеобразовательного класса, Округ обязан обеспечить и предоставить континуум возможных вариантов зачисления. Континуум включает в себя различные варианты размещения, где учащиеся могут получать услуги. Учащиеся могут быть зачислены в одно или несколько учреждений в рамках этого континуума, в зависимости от их уникальных потребностей.



Континуум альтернативных вариантов размещения с наименее ограничительной средой

НАИМЕНЕЕ
ОГРАНИЧ.

Класс общего образования

Учащийся проходит обучение в общеобразовательном классе, где обеспечивается следующее:

- При необходимости могут быть внесены нужные изменения или корректировки
- Поддержка/услуги со стороны учителя общеобразовательной или специальной программы, специалиста по сопутствующим услугам и/или помощника учителя
- Консультации и сотрудничество учителя специального образования для планирования и предоставления индивидуального обучения

Класс специального образования

Учащийся проходит обучение в классе для детей с особыми образовательными потребностями в течение всего или части учебного дня, при этом обеспечивается следующее:

- При необходимости могут быть внесены необходимые изменения или корректировки
- Поддержка/услуги со стороны учителя общеобразовательной или специальной программы, специалиста по сопутствующим услугам и/или помощника учителя
- Консультации и сотрудничество с учителем общего образования для создания инклюзивных возможностей со сверстниками без инвалидности

Специальная школа

Учащийся проходит обучение в течение всего или большей части учебного дня в отдельном государственном или частном учреждении, таком как центры специального образования или частные школы, при этом обеспечивается следующее:

- Персонал и ресурсы для ухода и обучения учащихся со схожими потребностями
- Практически отсутствуют возможности для взаимодействия со сверстниками без инвалидности

На дому

Ученик проходит обучение в течение всего или большей части учебного дня на дому, при этом обеспечивается следующее:

- Поддержка/услуги предоставляются учителем, обучающим детей на дому, по расписанию, удобному для ученика
- Консультации и сотрудничество с учителями общего и специального образования для планирования индивидуального обучения
- Практически отсутствуют возможности для взаимодействия со сверстниками без инвалидности

disabilities

Больница/учреждение с проживанием

Учащийся проходит обучение в течение всего или большей части учебного дня в больнице или государственном или частном учреждении с проживанием:

- Поддержка/услуги предоставляются специалистом в области образования по графику, удобному для ученика.
- Консультации и сотрудничество с учителями общего и специального образования для планирования индивидуального обучения
- Практически отсутствуют возможности для взаимодействия со сверстниками без инвалидности

disabilities

НАИБОЛЕЕ
ОГРАНИЧ.

ПОДДЕРЖКА И УСЛУГИ

Участие в оценочных тестах штата или округа. Команда IEP определит, как ученик будет участвовать в оценочных тестах штата или округа. В IEP должно быть указано, какие адаптации/модификации этих тестов потребуются ученику. Если тест не подходит для ученика, в IEP должно быть указано, почему тест не подходит, и как ученик будет проходить тестирование вместо него.

Специальное образование и сопутствующие услуги⁶ В IEP должны быть указаны необходимые инструкции и услуги, которые помогут вашему ученику получить максимальную пользу от специального образования. Это может включать такие услуги, как программа работы с ресурсными специалистами, логопедическая помощь, физиотерапия или консультации. Даты начала и окончания предоставления услуг, объем услуг, частота предоставления услуг и место их проведения должны быть указаны в IEP.

Условия для доступа к общеобразовательной программе Это изменения в способе проведения обучения. Внесенные корректировки не меняют содержание учебной программы.

Изменения, обеспечивающие доступ к общеобразовательной программе Это изменения в содержании инструкций. Модификации меняют то, что должно быть измерено в задании.

Адаптация

Меняется СПОСОБ проведения обучения:

- Дополнительное время для выполнения заданий
- Сокращенные задания
- Учебные пособия
- Использование дополнительных программ по чтению или математике
- Работа в небольших группах
- Аудиокниги
- Предпочтительная рассадка

*Неполный список

Модификация

Меняется то, ЧЕМУ учат ребенка:

- Текст более низкого уровня
- Альтернативные проекты
- Скорректированная учебная программа
- Скорректированная шкала оценок

*Неполный список

ПОДДЕРЖКА И УСЛУГИ – ПРОДОЛЖЕНИЕ

Вспомогательные технологии/дополнительные средства Эти виды поддержки помогают ученику повысить, сохранить или улучшить свои навыки, например, предоставление переводчика для глухого ученика или использование адаптированных материалов, таких как аудиокниги, крупный шрифт или выделенные заметки.

Поддержка школьного персонала Это поможет персоналу более эффективно работать с вашим учеником и будет включать в себя, например, обучение персонала работе со специальным оборудованием или материалами, необходимыми вашему ученику для обучения.

Предоставление услуг После того как команда IEP определит, какие услуги необходимы вашему ученику, принимается решение о том, какие виды, как часто и где будут предоставляться эти услуги, исходя из индивидуальных потребностей. Принимая это решение, команда по разработке IEP должна убедиться, что у вашего ученика есть соответствующие возможности для обучения вместе с учениками без инвалидности как в академической, так и во внеакадемической деятельности.

Предоставление услуг вне рамок общеобразовательного класса Заявление с объяснением причин, по которым вашему ученику необходимы услуги, предоставляемые вне рамок общеобразовательной программы, если это применимо.

Для изучающих английский язык В случае, если у ученика ограниченные знания английского языка, языковые потребности ученика рассматриваются в контексте его IEP.

Продлённый учебный год (ESY) Если у вашего ученика наблюдается значительный регресс во время школьных каникул и/или трудности с восстановлением навыков, команда IEP обсудит ситуацию и определит, нуждается ли ваш ученик в услугах специального образования после окончания обычного учебного года, чтобы минимизировать потерю ранее освоенных важных навыков.

Услуги в чрезвычайных ситуациях План действий для учащихся на случай, если предоставление обучения или услуг, или и того и другого, не может быть осуществлено в школе или очно в течение более чем 10 учебных дней из-за чрезвычайных обстоятельств.

Поддержка/оборудование для случаев с низкой частотой возникновения (LI) Для учащихся с нарушениями речи, такими как потеря слуха, нарушение зрения или ортопедические нарушения, обсуждаются и документируются необходимые для достижения образовательных целей оборудование или материалы.

План коррекции поведения (BIP) Для учащихся со значительными поведенческими проблемами может быть разработан письменный план поддержки, основанный на характере их поведения. BIP содержит стратегии и определяет действия, которые необходимо предпринять для улучшения или замены поведения, мешающего обучению.

Индивидуальный план перехода (ИТР) План составляется для учащихся в возрасте 14 лет и старше, или до 9-го класса, и определяет цели и виды деятельности, которые помогут им перейти от средней школы к взрослой жизни. В IEP также должны быть указаны курсы, которые учащийся должен пройти для достижения своих целей после окончания школы. В каждый последующий IEP учащегося также должно быть включено заявление о потребностях в услугах по переходу к взрослой жизни.

Передача прав на образование Когда учащемуся исполняется 17 лет, его и его родителей/опекунов необходимо уведомить о том, что права на принятие решений в сфере образования перейдут к учащемуся в возрасте 18 лет. Это означает, что учащийся принимает на себя все права, роли и обязанности, ранее принадлежавшие его родителям/опекунам. См. [“ИП и вы”](#) для получения дополнительной информации.

ЗАВЕРШЕНИЕ СОБРАНИЯ КОМАНДЫ IEP

После того, как команда IEP завершит обсуждение и составление IEP, администратор подведет итоги принятых командой решений и представит предложение Округа о предоставлении бесплатного соответствующего государственного образования (FAPE). Вам будет предложено выразить свое согласие или несогласие с IEP.

- Всем членам команды, принявшим участие в собрании по разработке IEP, будет предложено подписать IEP в качестве участников.
- Вам будет предоставлена копия IEP.
- По вашему запросу IEP будет переведена на ваш родной язык. Переведенная копия будет предоставлена вам в течение 30 дней с момента запроса.
- Вам будет предложен Опросник для родителей об опыте участия в собрании команды IEP. Участие добровольное и может быть осуществлено путем сканирования QR-кода или перехода по ссылке на опросник. Предоставленная вами информация поможет улучшить процесс разработки IEP. Ваши ответы на опросник конфиденциальны.

Действия по получению согласия¹¹:

- Вы можете ознакомиться с IEP до его подписания. Услуги, предоставляемые вашему ученику, не начнут действовать до тех пор, пока вы не подпишете и не вернете IEP.
- Вы можете дать согласие на IEP целиком или по частям. Будут реализованы только те части, на которые вы согласитесь.
- Если вы не согласны с какой-либо частью или со всей IEP:
 - ◇ Вам будет предложено уточнить спорные моменты (оценка, соответствие критериям, Учебная среда или конкретные виды обучения и услуг).
 - ◇ Вам всегда рекомендуется пытаться урегулировать разногласия с другими членами команды IEP.
- Если вы по-прежнему не согласны с IEP, ваши замечания и комментарии по этим вопросам будут задокументированы администратором в IEP.
- Дальнейшие шаги по урегулированию разногласий будут вам объяснены. [См. [Руководство для родителей по услугам в сфере специального образования \(включая процессуальные права и гарантии\)](#)]
- Независимо от того, согласны вы с IEP или нет, пожалуйста, своевременно сообщите о своем решении, подписав, указав дату и вернув страницу согласия на IEP, чтобы не задерживать предоставление услуг и поддержки вашему ребенку.

Варианты разрешения споров:

Если вы не согласны с IEP и/или предложением о предоставлении FAPE в рамках LRE вашему ученику, семьям доступны различные варианты разрешения споров, не требующие каких-либо затрат. [Альтернативный способ разрешения споров \(ADR\)](#) и процессы Неформального

разрешения споров (IDR) предлагают семьям способ быстро урегулировать разногласия. См. [Руководство для родителей по услугам в сфере специального образования \(включая процессуальные права и гарантии\)](#), где приводится подробная информация о различных вариантах разрешения споров.

РЕАЛИЗАЦИЯ IEP

После завершения собрания команды IEP школа выполнит следующие действия:

- Реализует всю IEP вашего ученика или те части IEP, на которые вы дали согласие.
- Распространит копии IEP среди учителя вашего ребенка и других сотрудников школы, ответственных за реализацию IEP, чтобы они могли начать оказывать помощь вашему ребенку.¹²
- Уведомите сотрудников Округа, ответственных за последующие действия, такие как оценка, перевод IEP или организация транспорта.
- Будет предоставлять вам отчеты о прогрессе вашего ученика в достижении целей и задач, указанных в его IEP, к моменту составления табеля успеваемости.
- Будет пересматривать IEP не реже одного раза в год. Если вы или школа считаете, что ваш ученик не продвигается к достижению своих целей, или у вас есть опасения по поводу его программы, вы можете в любое время запросить встречу для пересмотра и корректировки IEP.⁴
- Хотя настоятельно рекомендуется присутствовать на собрании, в случае вашей неявки вам будет выслана копия IEP. С вами свяжется представитель школы, чтобы обсудить содержание IEP.

После завершения собрания команды IEP вы, как родитель/опекун, должны:

- Спросить у сотрудников, ответственных за предоставление вашему ребенку услуг специального образования, что вы можете сделать, чтобы закрепить полученные навыки дома.
- В течение учебного года запланировать встречи с учителем вашего ребенка, специалистами, оказывающими помощь, и/или администрацией школы, чтобы обсудить успехи вашего ребенка, задать вопросы или выразить свои опасения.
- В разделе «Ресурсы» данного руководства вы найдете номера телефонов сотрудников школьного округа и других лиц, с которыми вы можете связаться, если у вас возникнут вопросы или потребуется дополнительная информация.
- Предоставить копию IEP или информацию из IEP специалистам, не работающим в школьном округе, например, частному психотерапевту или репетитору, которые работают с вашим учеником.
- Завести папку или тетрадь для хранения копий IEP, отчетов и другой информации, касающейся специального образования вашего ученика.



НА ЧТО СЛЕДУЕТ ОБРАТИТЬ ВНИМАНИЕ: КОНТРОЛЬНЫЙ СПИСОК IEP

- Содержит ли раздел «Текущий уровень успеваемости» (PLP) в IEP информацию об академических, развивающих и/или функциональных потребностях вашего ребенка?
- Четко ли изложена информация в PLP вашего ученика, и включает ли он раздел о его сильных сторонах, потребностях и влиянии инвалидности на его жизнь?
- Включает ли PLP данные об оценке, результаты оценки успеваемости на районных или государственных экзаменах, основанные на учебной программе, а также результаты стандартизированных тестов?
- Соответствуют ли годовые цели напрямую потребностям вашего ученика, изложенным в PLP?
- Соответствуют ли годовые цели вашего ученика поставленным задачам?
- Четко ли сформулированы годовые цели вашего ученика, и можно ли их измерить?
- Указывает ли IEP на то, как ваш ученик будет участвовать в тестах округа или штата?
- Указывает ли IEP на то, как ваш ученик может участвовать в общеобразовательных занятиях?
- Была ли необходимость в сопутствующих услугах обсуждена и учтена в IEP, если это было уместно?
- Указывается ли в IEP, где и как часто будут предоставляться услуги, перечисленные в IEP?
- Соответствуют ли указанные условия/модификации требованиям?
- Была ли у вас возможность высказать свое мнение и задать вопросы в ходе собрания команды IEP?
- Вам объяснили, как содержание IEP будет доведено до сведения сотрудников, ответственных за его реализацию?



ПРЕДМЕТЫ, КОТОРЫЕ ДОЛЖНЫ ХРАНИТЬ РОДИТЕЛИ/ОПЕКУНЫ

- Отчеты об успеваемости и табели успеваемости
- Результаты стандартизированных тестов
- Результаты оценки
- Копия индивидуальной программы образования (IEP)
- Медицинские документы, касающиеся инвалидности и способности к обучению
- Уведомления о дисциплинарных взысканиях
- Заметки о поведении или успехах вашего ученика
- Письма или записки от и к школе или учителю, специалистам по работе с детьми с особыми потребностями, экспертам и администраторам
- Уведомления о собраниях по разработке IEP
- Журналы посещаемости
- Справочник для родителей и учащихся
- Награды, полученные вашим учеником
- Примеры школьных работ



ВЕДИТЕ УЧЕТ КОММУНИКАЦИИ СО ШКОЛОЙ

- Протоколы встреч и их итоги
- Даты отправки и получения важных документов
- Даты отстранения от работы или других дисциплинарных мер
- Заметки о телефонных разговорах (включая дату, собеседника и краткое описание темы разговора).

ЧАСТО ИСПОЛЬЗУЕМЫЕ ТЕРМИНЫ

Адаптация Изменения во времени, формате, обстановке, расписании, ожиданиях, ответах и/или презентации, позволяющие ученику выполнить то же задание или тест, что и другие ученики. Такая адаптация не меняет того, что оценивается в тесте или задании. Примером адаптации может служить разрешение ученику с физическими ограничениями, испытывающему трудности с письмом, давать ответ устно, в то время как другие ученики в классе должны писать ответ. Ожидается, что ученик, которому предоставляется такая адаптация, будет знать тот же материал и отвечать так же полно, как и другие ученики.

Адаптированная физическая культура (APE)

Программа, включающая в себя занятия крупной моторикой, игры, спорт и ритмические упражнения для учащихся с ограниченными возможностями, которые не могут безопасно или успешно участвовать в общих или модифицированных программах общего физического воспитания, а также в специально разработанной программе физического воспитания в рамках специальной дневной программы (SDP).

Альтернативная учебная программа

Модифицированная базовая учебная программа, основанная на стандартах, разработанная для учащихся со средними и тяжелыми формами инвалидности, которые не могут освоить основную общеобразовательную программу без существенных изменений.

Ежегодный пересмотр IEP. Заседание команды IEP, которое проводится не реже одного раза в год для обсуждения программы специального образования учащегося, прогресса в достижении целей и предоставляемых услуг.

Вспомогательные технологии (AT) Любой предмет, оборудование, продукт или система, приобретенные в розницу, модифицированные или изготовленные на заказ, которые используются для повышения, поддержания или улучшения функциональных возможностей учащихся с ограниченными возможностями.

Аутизм (AUT) Нарушение развития, существенно влияющее на вербальное и невербальное общение и социальное взаимодействие, обычно проявляющееся до трехлетнего возраста и негативно сказывающееся на успеваемости ученика. Другие характеристики, часто

План коррекции поведения (VIP) Индивидуальный план, разработанный для решения конкретной проблемы поведения. Компоненты плана коррекции поведения включают в себя проблемное поведение, предполагаемую причину его возникновения и стратегии по его коррекции. К ним относятся стратегии профилактики, подкрепления, перенаправления и обучения.

Слепота (DB) Нарушение, негативно влияющее на успеваемость, характеризующееся как нарушениями слуха, так и зрения, сочетание которых приводит к настолько серьезным коммуникативным и другим потребностям в развитии и обучении, что их невозможно удовлетворить в рамках специальных образовательных программ, предназначенных исключительно для глухих или слепых учащихся.

Глухота Нарушение слуха, препятствующее обработке языковой информации посредством слуха, с использованием или без использования слуховых аппаратов, которое негативно влияет на успеваемость учащегося.

Эмоциональное расстройство (ED) Состояние, при котором в течение длительного периода времени и в значительной степени проявляются одна или несколько из следующих характеристик, негативно влияющих на успеваемость:

- Неспособность к обучению, которую нельзя объяснить интеллектуальными, сенсорными или медицинскими факторами.
- Неспособность выстраивать или поддерживать удовлетворительные межличностные отношения со сверстниками и учителями.
- Неадекватные типы поведения или реакции в нормальных обстоятельствах
- Всепроникающее чувство печали или депрессии
- Склонность к развитию физических симптомов или страхов, связанных с личными или школьными проблемами.

Установленная медицинская инвалидность (EMD)

Наличие инвалидизирующего заболевания или врожденного синдрома, по мнению команды IEP, с высокой вероятностью требующего оказания специальных образовательных услуг. Эти критерии применяются только к учащимся в возрасте от трех до пяти лет.

Продлённый учебный год (ESY) Услуги специального образования предоставляются вне обычного учебного года с целью минимизации потери ранее освоенных важных навыков у учащихся с особыми образовательными потребностями, которые продемонстрировали значительный регресс во время

ассоциируемые с аутизмом, включают в себя участие в повторяющихся действиях и стереотипные движения, сопротивление изменениям окружающей среды или повседневной рутины, а также необычные реакции на сенсорные переживания.

Аудиторно-вербальная терапия (AVT)

Ориентированная на семью коррекционная услуга, направленная на максимальное развитие слуха, речи и языка посредством слушания.

школьных каникул и/или испытывают трудности с восстановлением навыков.

Слабослышщие (НОН) Нарушение слуха, будь то постоянное или переменчивое, которое негативно влияет на успеваемость ученика.

Индивидуальный план перехода (ИТР) План, разработанный в рамках IEP для ученика в возрасте 14 лет и старше, или до начала 9-го класса. План определяет цели и мероприятия по подготовке к переходу от школьной жизни к взрослой жизни, исходя из интересов и потребностей ученика.

Первичная оценка для получения специального образования Оценка, проводимая для определения необходимости предоставления учащемуся услуг специального образования. Оценка может включать информацию от родителей/опекунов, реакцию на коррекционные мероприятия, информацию от учителей, результаты оценок по учебной программе, результаты тестов округа и штата, оценки в таблице успеваемости, наблюдения за учащимся, другие имеющиеся данные и результаты индивидуальных тестов. Для проведения первичной оценки на предмет необходимости специального образования требуется согласие родителей/опекунов. Заседание команды IEP должно быть создано в течение 60 дней с даты получения согласия родителей/опекунов.

Первоначальная IEP Первая IEP учащегося составляется после первичной оценки на предмет соответствия критериям специального образования и определяет, имеет ли учащийся право или не имеет права на получение услуг специального образования.

Интеллектуальная недостаточность (ID) Нарушение, характеризующееся значительно более низким, чем в среднем, уровнем общего интеллекта и дефицитом адаптивного поведения, такого как общение, самообслуживание, здоровье и безопасность, а также навыки самостоятельной жизни, которое негативно влияет на успеваемость учащегося.

Языковые и речевые услуги (LAS) Сопутствующая услуга, поддерживающая образовательную программу для учащихся с нарушениями общения, которые влияют на их вовлеченность и успеваемость в рамках общеобразовательной программы.

Учебный центр Класс, где учителя проводят целенаправленное обучение.

Низкочастотная инвалидность (LI) Нарушение здоровья, негативно влияющее на успеваемость, такое как потеря слуха, нарушение зрения или ортопедические нарушения, встречающиеся в редких случаях.

Множественные нарушения здоровья (MD) Ограничение возможностей, негативно влияющее на успеваемость, характеризующееся наличием двух или более нарушений, одно из которых должно быть связано с нарушениями слуха, опорно-двигательного аппарата или зрения.

Негосударственное агентство (NPA) Частное учреждение или частное лицо, сертифицированное Департаментом образования Калифорнии (CDE) и предоставляющее сопутствующие услуги, необходимые для реализации индивидуальной образовательной программы (IEP) учащегося.

Негосударственная школа (NPS) Школа, аккредитованная Департаментом образования Калифорнии (CDE), предоставляющая альтернативные варианты специального образования для учащихся с ограниченными возможностями.

Цели Контрольные показатели для достижения целей

Ортопедические нарушения (OI) Инвалидность, характеризующаяся специфическими ортопедическими или физическими потребностями, возникшими в результате травмы, врожденного расстройства или заболевания, которая негативно влияет на успеваемость учащегося.

Другие нарушения здоровья (ONI) Нарушение, характеризующееся ограниченной силой, жизненной энергией или бдительностью, вызванное хроническими или острыми заболеваниями, такими как болезни сердца, туберкулез, ревматическая лихорадка, нефрит, астма, серповидноклеточная анемия, гемофилия, эпилепсия, отравление свинцом, лейкопения или диабет, которое негативно влияет на успеваемость учащегося.

Физиотерапия (PT) Сопутствующая услуга, направленная на поддержку образовательной программы учащегося, которая оценивает и решает следующие проблемы с осанкой, равновесием, силой, координацией, подвижностью и крупной моторикой. Школьная физиотерапия может включать адаптацию задачи или окружающей среды и представлять собой сочетание прямого вмешательства, консультаций и/или наблюдения.

Сопутствующие услуги Конкретные услуги, помогающие учащимся с ограниченными возможностями получить пользу от специального образования. Примеры таких услуг: адаптированная физическая культура, аудиологическая помощь, физиотерапия, трудотерапия, логопедическая терапия и консультационные услуги.

Программа специалистов по ресурсам (RSP) Программа, предоставляющая обучение и услуги для поддержки учащихся с ограниченными возможностями, обучающихся в общеобразовательных классах.

Специальная дневная программа (SDP) Отдельный класс, в котором преподает учитель специального образования, предоставляющий обучение и услуги учащимся с ограниченными возможностями.

Специфические нарушения обучаемости (SLD) Нарушение, характеризующееся расстройством одного или нескольких основных психологических процессов, участвующих в понимании или использовании устной или письменной речи, которое может проявляться в нарушении способности слушать, думать, говорить, читать, писать, орфографически правильно произносить слова или выполнять математические высчисления, что негативно сказывается на успеваемости учащегося. Может включать такие состояния, как нарушения восприятия, черепно-мозговая травма, минимальная мозговая дисфункция, дислексия и афазия развития.

Нарушения речи или языка (SLI) Нарушение общения, включая заикание, нарушение артикуляции, речевые расстройства или нарушения голоса, которое негативно влияет на успеваемость ученика.

Черепно-мозговая травма (TBI) Приобретенная травма головного мозга, вызванная физической силой,

IEP.

Эрготерапия (ОТ) Сопутствующая услуга, направленная на решение физических, сенсомоторных, экологических проблем и факторов, которые способствуют или ограничивают участие в школьной жизни и доступ к учебной программе.

приводящая к полной или частичной функциональной нетрудоспособности или психосоциальным нарушениям, или к тому и другому, которая негативно влияет на успеваемость учащегося.

РЕСУРСЫ

Ресурсы Объединенного школьного округа Лос-Анджелеса

Отдел специального образования
Вебсайт: <https://sped.lausd.org>

Офис услуг поддержки школ и семей (SFSS)
Вебсайт: <https://lausd.org/spedContactUs>
Телефон: (213) 241-6701

Этот отдел может помочь с вопросами, проблемами и/или жалобами, касающимися специального образования или, в частности, IEP учащегося. Для получения дополнительной информации посетите раздел «Контакты» на веб-сайте Отдела специального образования.

Справочник для родителей и учащихся доступен во всех школах округа. Посетите веб-сайт оперативного управления округа.
Вебсайт: <https://www.lausd.org/Page/16910>

Общественный консультативный комитет (CAC)
Вебсайт: <https://www.lausd.org/Page/10285>

Обязанности Консультативного совета по образованию (CAC) определены в Калифорнийском кодексе об образовании и включают в себя выполнение консультативной функции по вопросам разработки, внесения изменений и пересмотра местного плана по специальному образованию.

Другие ресурсы

Департамент образования штата Калифорния (CDE)
Вебсайт: <http://www.cde.ca.gov>
Телефон: (916) 319-0800

Министерство образования США
Вебсайт: <https://sites.ed.gov/idea>
Телефон: 1-800-872-5327

Департамент услуг для лиц с ограниченными возможностями развития (DDS)
Вебсайт: <https://www.dds.ca.gov/rc/>
Телефон: 1-833-421-0061

Департамент социальных служб (DDS) координирует и предоставляет услуги жителям Калифорнии с нарушениями развития через общештатную сеть из 21 некоммерческой организации, работающей на уровне местных сообществ и известной как региональные центры.

Служба защиты детей округа Лос-Анджелес штата Калифорния (CCS)
Вебсайт: <http://publichealth.lacounty.gov/cms/ccs.htm>
Телефон: 1-800-288-4584

Электронная почта: CCS@ph.lacounty.gov
CCS — это программа, действующая по всему штату, которая координирует и оплачивает медицинское обслуживание и терапевтические услуги для детей младше 21 года, имеющих определенные медицинские потребности.

Департамент реабилитации (DOR)
Вебсайт: <https://www.dor.ca.gov/>

Телефон: 1-800-952-5544 / Для людей с нарушениями слуха: 1-844-729-2800

Департамент реабилитации (DOR) помогает жителям Калифорнии с инвалидностью получить и сохранить работу, а также максимально обеспечить им равные возможности и способность жить независимо в своих общинах.

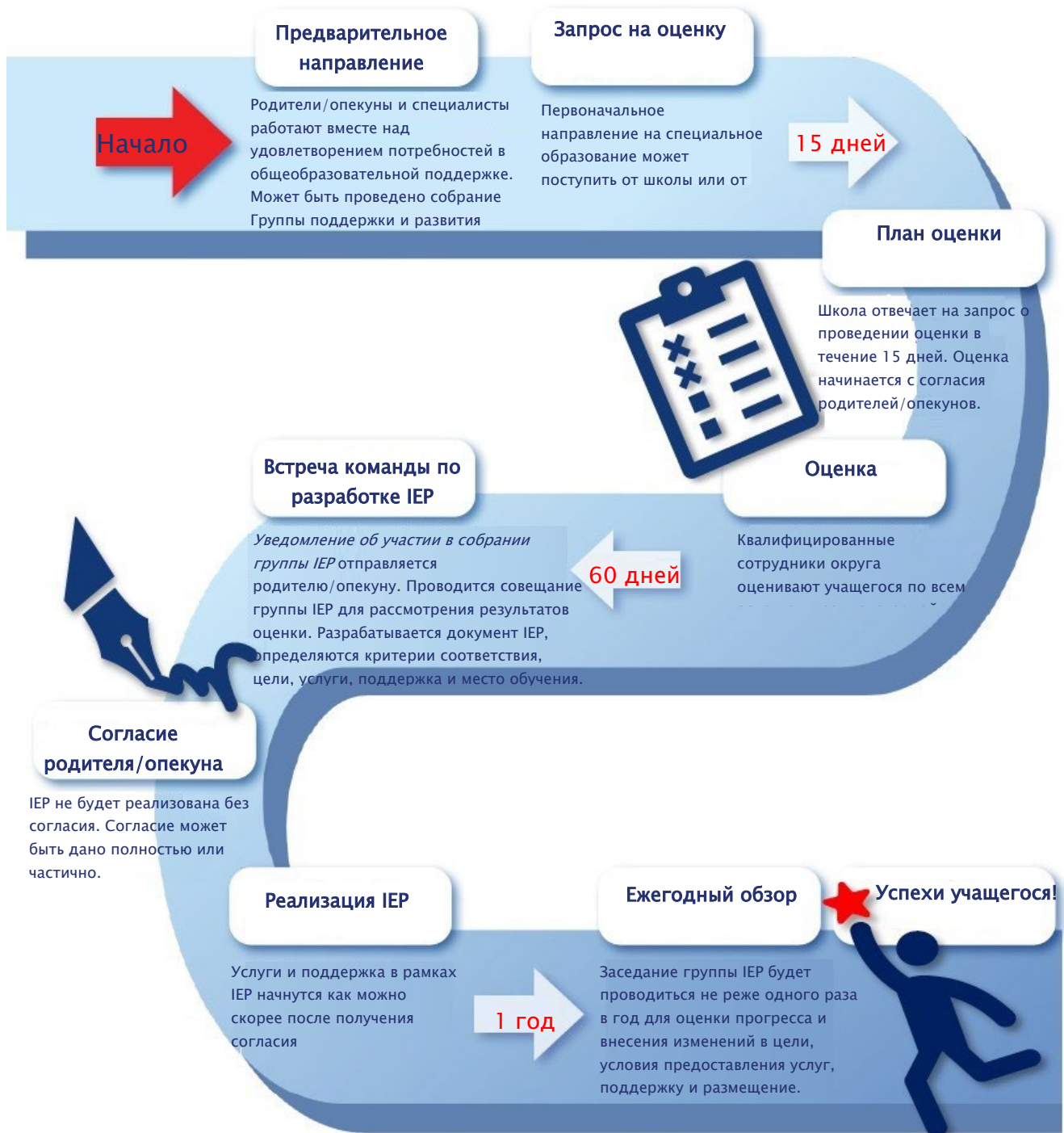
ССЫЛКИ

1. Бесплатное соответствующее государственное образование [34 CFR §300.17](#)
2. Требования по наименее ограничительной среде [34 CFR §300.114-117](#)
3. Участие родителей [34 CFR §300.322](#)
4. Графики индивидуальных образовательных программ [Образовательный кодекс §56043](#)
5. Члены команды индивидуальных образовательных программ [Образовательный кодекс §56341](#)
6. Сопутствующие услуги [34 CFR §300.34](#)
7. Доступ к школьным документам [34 CFR §300.613](#)
8. Содержание индивидуальных образовательных программ [Образовательный кодекс §56345](#)
9. Ребенок с инвалидностью [34 CFR §300.8](#)
10. Решения о соответствии критериям [34 CFR §300.306](#)
11. Согласие [Образовательный кодекс §56346](#)
12. Копии индивидуальных образовательных программ для персонала [Образовательный кодекс §56347](#)

Посетите веб-сайт Департамента образования штата Калифорния, чтобы получить бесплатные ссылки на законы и положения IDEA, а также на соответствующие законы Калифорнии, включая те, которые цитируются в этом руководстве “IEP и вы”, по адресу: <https://www.cde.ca.gov/sp/se/lr/>

ПРИМЕЧАНИЯ

ПРОЦЕСС ВЫПОЛНЕНИЯ ГРАФИКА IEP⁴



Примечание: Родитель/опекун может запросить собрание команды IEP в любое время, когда сочтет это необходимым. Это собрание должно состояться в течение 30 дней с момента запроса.