

Actualización Fiscal

Reunión del Comité Plenario
24 de febrero 2026

Temas

- ❑ Análisis de los Egresos no Laborales en Todo el Distrito
- ❑ Análisis del Capital: Cambio en el presupuesto total a nivel escolar del año fiscal 2026 al año fiscal 2027

Análisis de los Egresos no Laborales en Todo el Distrito

Visión General

- ❑ Fuente de datos: Cifras reales no auditadas del Fondo General publicadas por LAUSD, incluidas las cifras reales no auditadas tanto restringidas y no restringidas

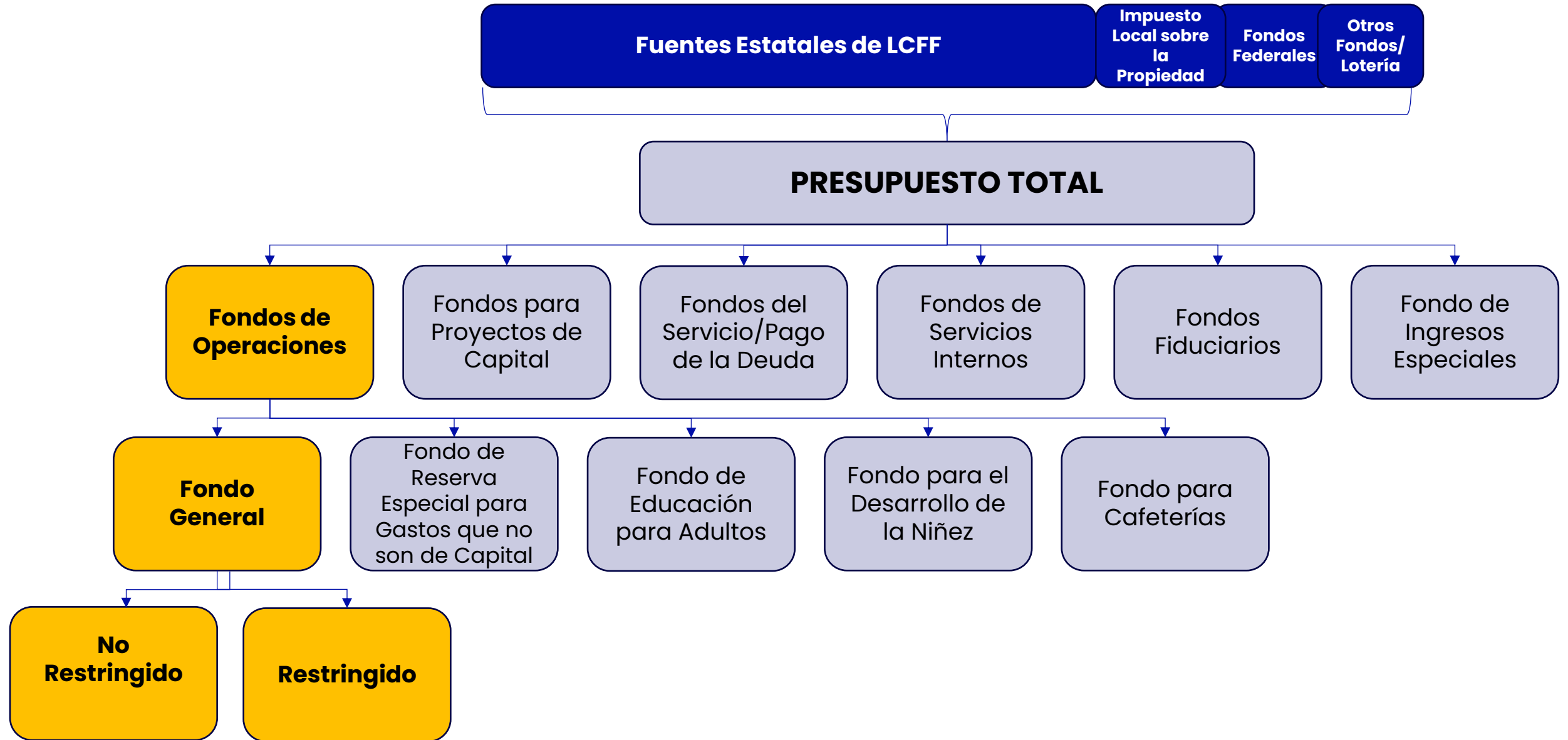
- ❑ Egresos no Laborales Anteriores:
 - Egresos en Libros y Útiles (Código del objeto del gasto 4000–4999)

 - Egresos en Contratos de Servicios Profesionales (Código de objeto del gasto 5800)

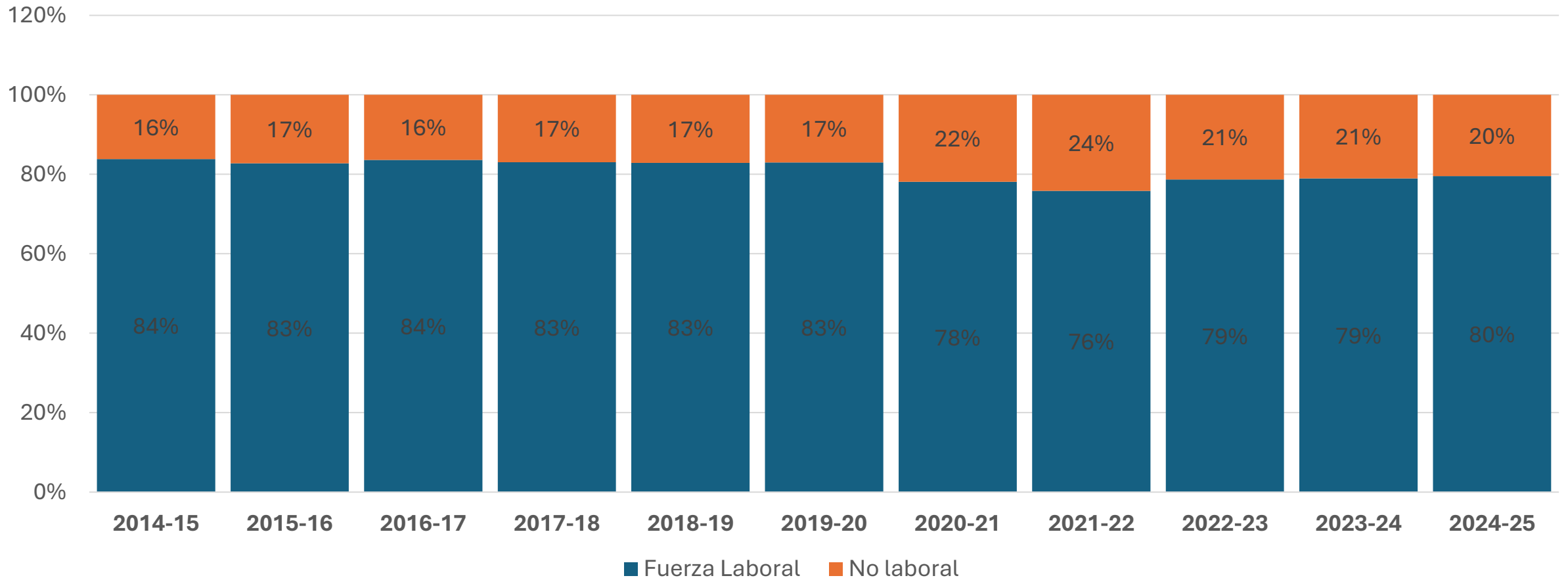
 - Egresos No Laborales en Escuelas versus Oficinas Centrales (código de objeto del gasto 4000 – 6000)

- ❑ Tendencias Presupuestarias: Años fiscales Anteriores, Actuales y Próximos
 - Comparación de Escuelas y Oficinas Centrales
 - Fondos Con y Sin Restricciones

Presupuesto General de LAUSD

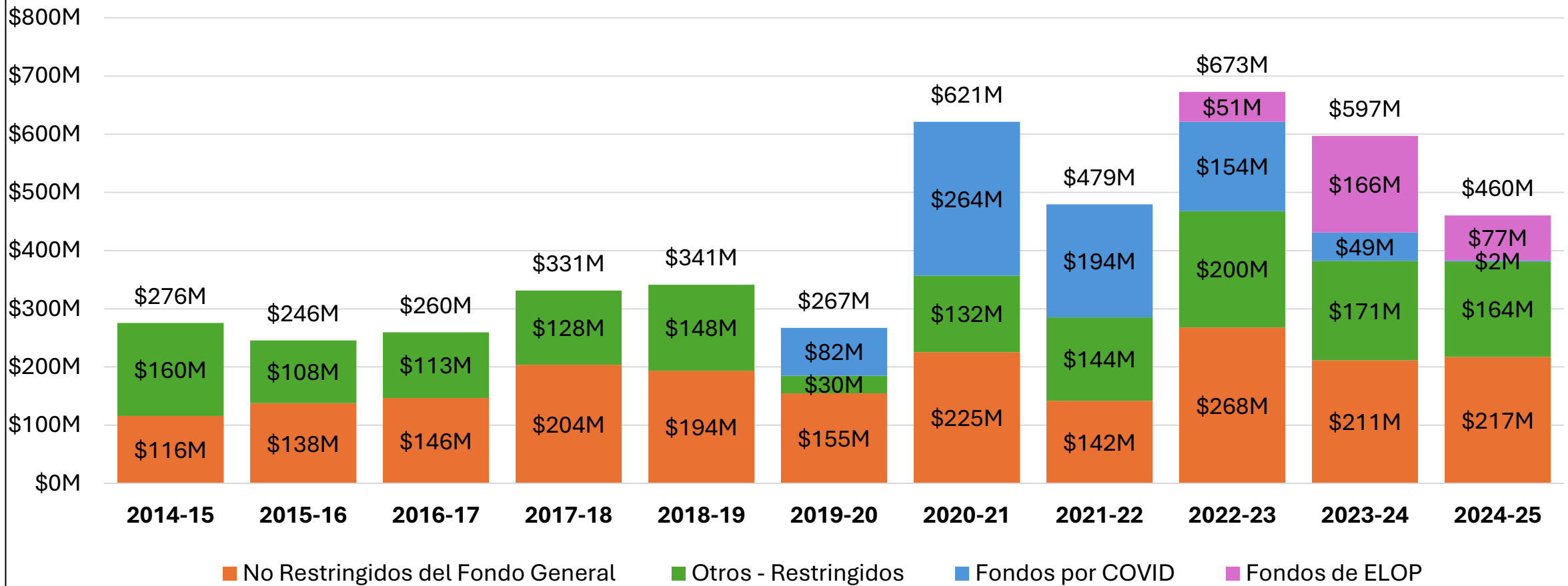


Total de Egresos del Fondo General –Laborales en comparación con no Laborales
Año Fiscal 2015 - 2025
(Distribución Porcentual)



Características Destacadas: Antes de la pandemia, el gasto no laboral se mantenía estable como porcentaje del total de egresos del Distrito. Con la conclusión del gasto relacionado con la pandemia y el vencimiento de los fondos ESSER, el porcentaje de egresos no laborales ha disminuido a lo largo del año fiscal 2025.

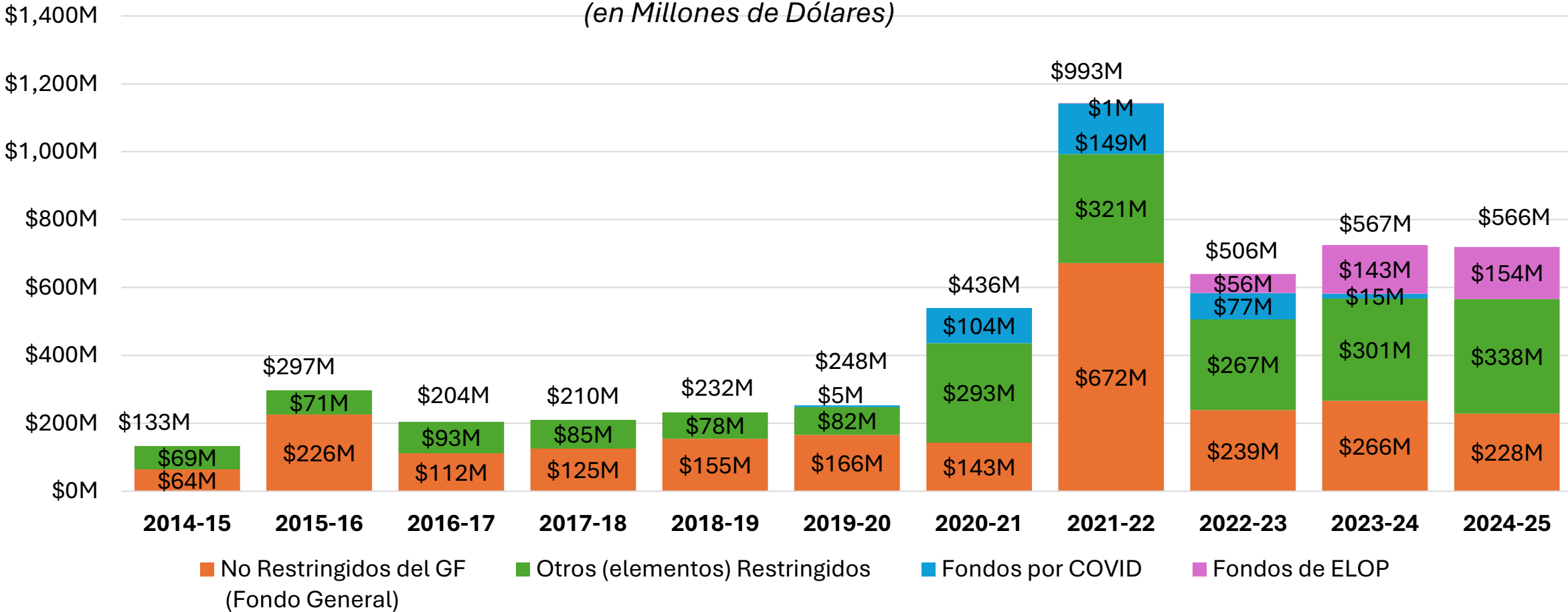
Total de Egresos del Fondo General
Libros y Útiles (código de objeto del gasto 4000-4999)
(en Millones de Dólares)



Características Destacadas: El material de biblioteca y libros de texto representan aproximadamente el 25% de los egresos. Otros aumentos se deben a los nuevos materiales adquiridos durante la pandemia para adaptarse al cambio a la enseñanza a distancia y a la ampliación de los programas después del horario escolar a través de ELO-P.

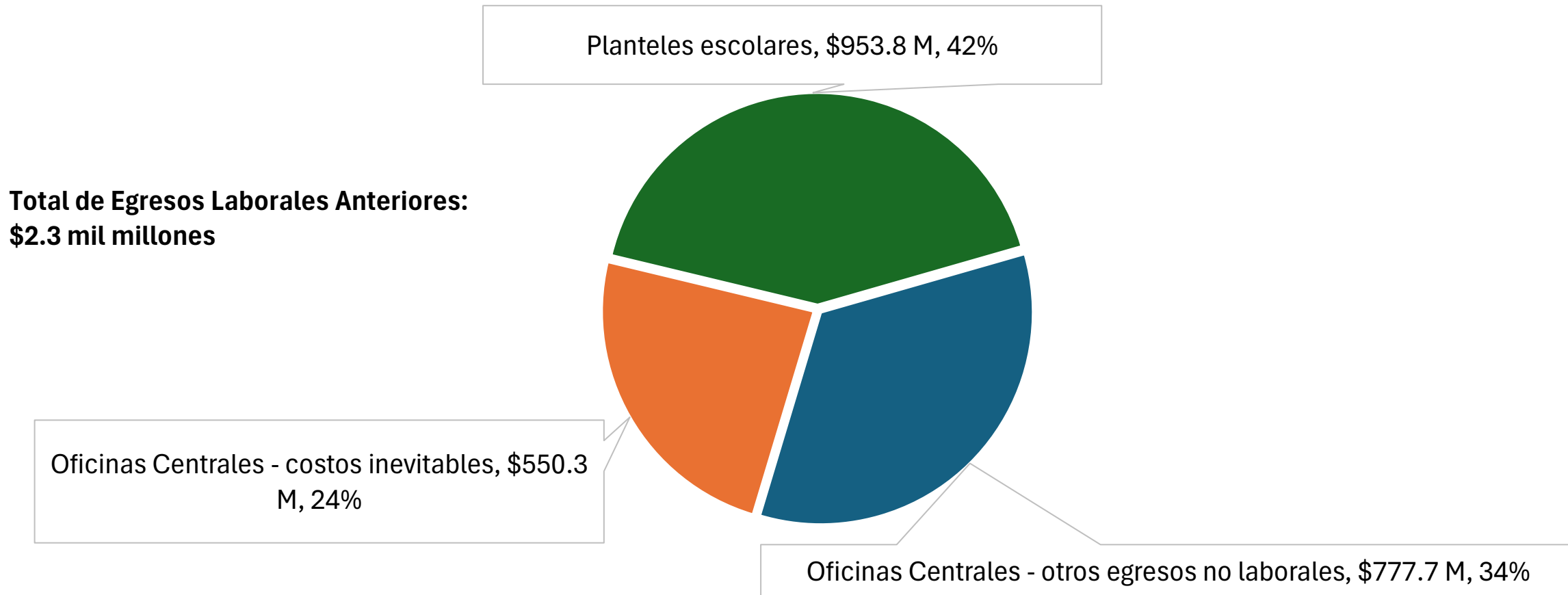
Gastos Restringidos y no Restringidos del Fondo General Egresos por Servicios Profesionales/Consultoría (OC 5800)

(en Millones de Dólares)



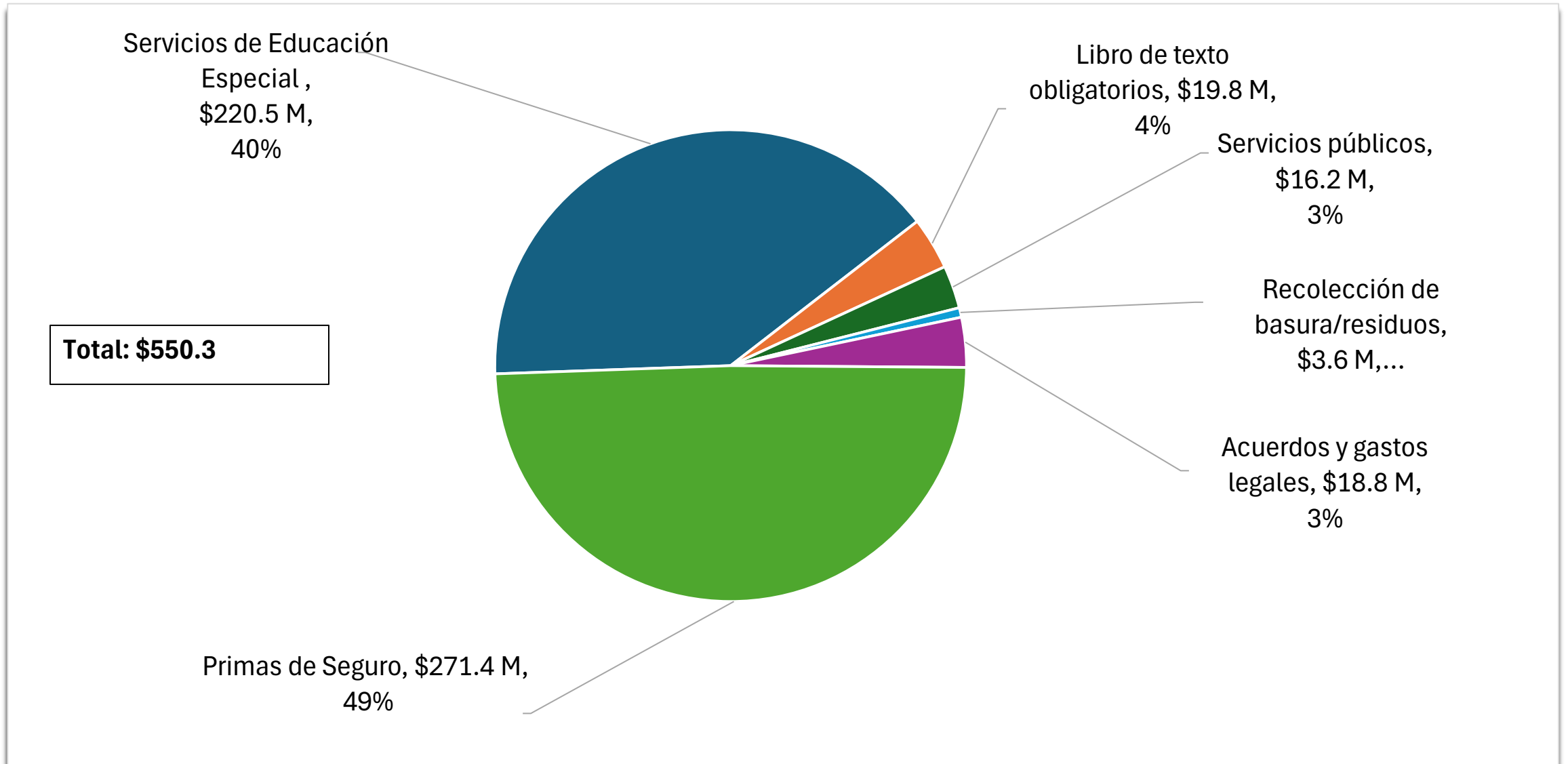
Características Destacadas: Desde el punto álgido de la pandemia, los egresos totales del distrito han disminuido, pero las cantidades siguen estando por encima de los niveles previos a la pandemia, en parte debido a la necesidad de mantener las políticas educativas que se ampliaron durante la pandemia (por ejemplo, programas como tutoría, aprendizaje virtual, y programas Beyond the Bell) y al aumento de los costos de Educación Especial

**Total del Fondo General de Escuelas en comparación con el de Oficinas Centrales
Egresos no Laborales en el Año Fiscal 2024-25 (códigos de objeto del gasto: 5000-5999)
(en Millones de Dólares)**



Características Destacadas: Además de las compras a nivel escolar, los egresos por servicios profesionales del Distrito incluyen los costos de actividades operativas diarias inevitables, como el mantenimiento necesario, los servicios públicos, y los servicios de recolección de basura, así como los costos legales para acuerdos jurídicos y el apoyo que se requiere de manera estatutaria para la Educación Especial.

Costos Inevitables de Servicios Profesionales en el Año Fiscal 2025



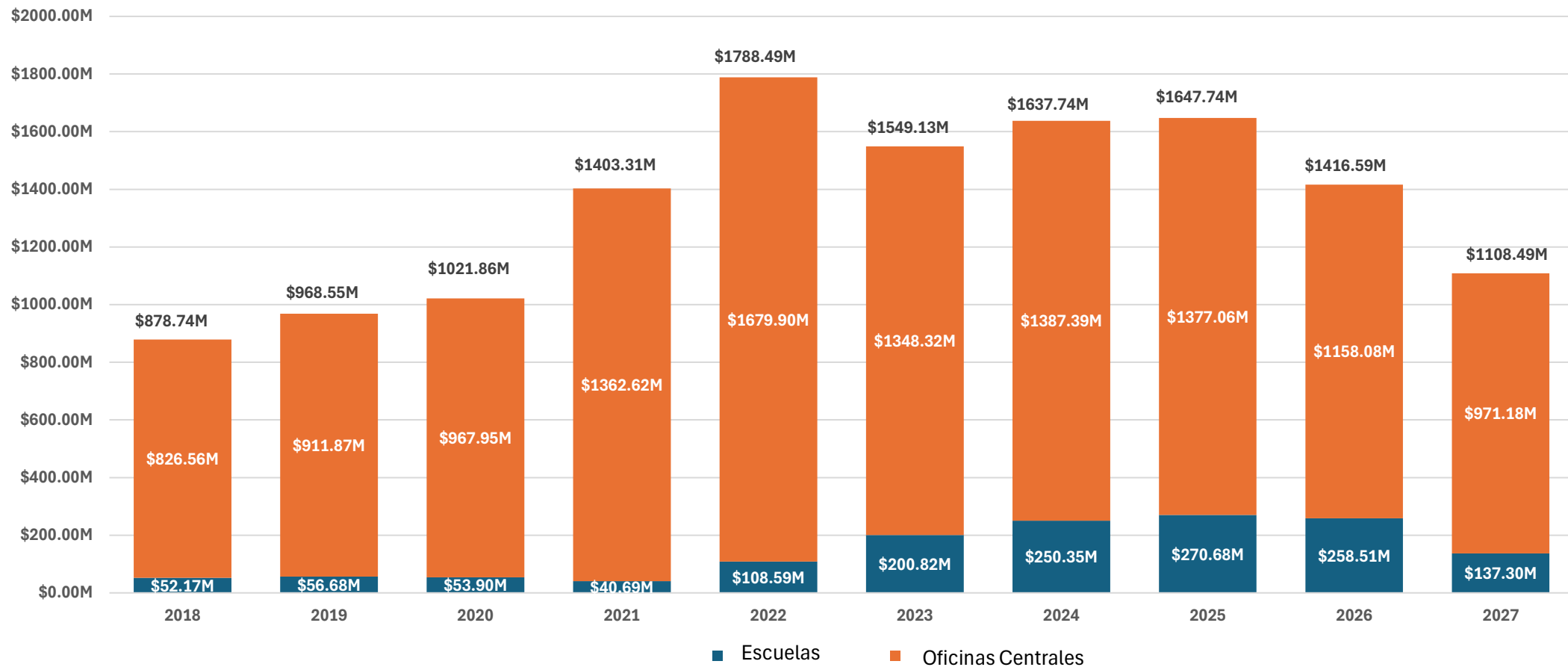
Otros Contratos de Servicios Profesionales en el Año fiscal 2025

A continuación se muestra el gasto en el año fiscal 2025 dentro de las categorías de contratos de servicios profesionales en las que el gasto con proveedores superó los 5 millones de dólares.

- Hay un número muy considerable de contratos y proveedores aprobados. El Distrito continúa analizando a profundidad los contratos más pequeños.

Extracto de los Egresos Principales (> \$5 millones)	Año Fiscal 2025
Transporte escolar	\$87.4
Tutoría y programas después del horario escolar	\$76.1
Infraestructura de TI	\$58.7
Computadoras y dispositivos	\$26.7
Herramientas digitales	\$22.3
Gastos electorales	\$17.1
Material impreso	\$10.4

Gastos del Fondo General – Restringidos y No Restringidos Servicios y otros Presupuestos Operativos (OC 5000-5999)



Características Destacadas: Además de las compras a nivel escolar, los egresos por servicios profesionales del Distrito incluyen los costos de actividades operativas diarias inevitables, como el mantenimiento necesario, los servicios públicos y los servicios de recolección de basura, así como los costos legales para acuerdos jurídicos y el apoyo requerido de manera estatutaria para la Educación Especial.

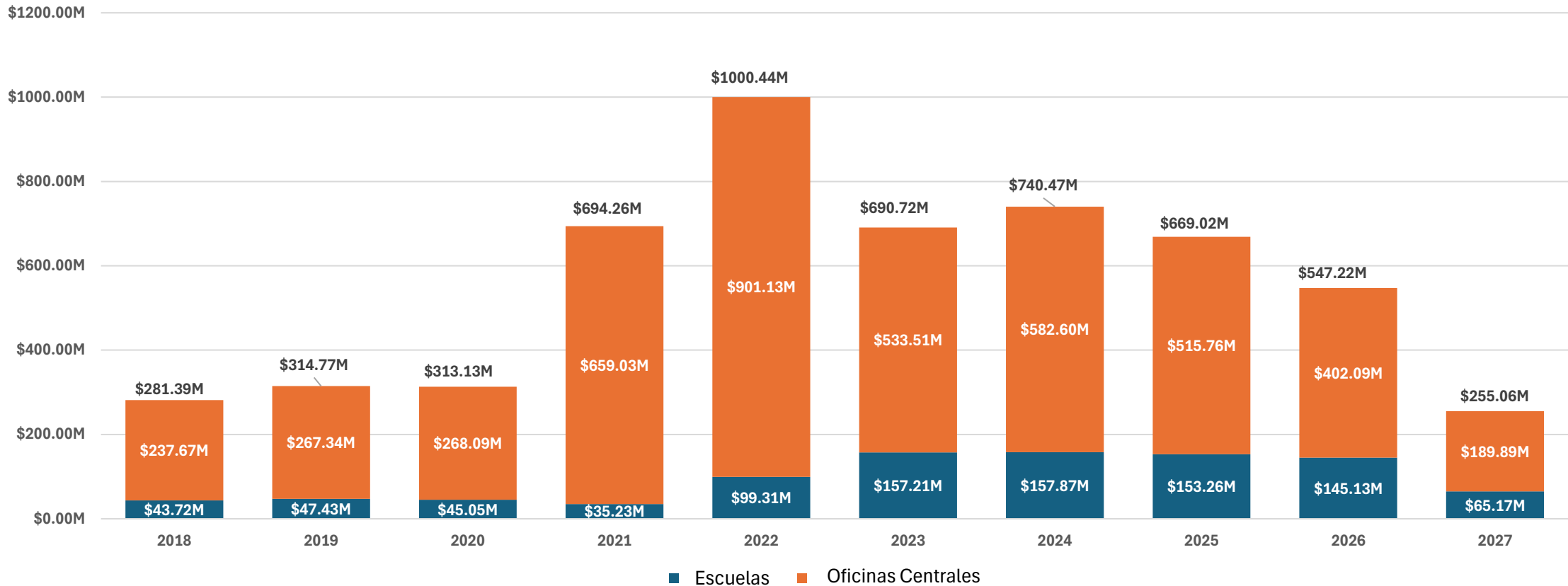
Tendencias Presupuestarias: Años Fiscales Anteriores, Actuales y Próximos

Servicios y otros Presupuestos Operativos (OC 5000-5999)

Año Fiscal	Planteles Escolares			Oficinas Centrales			Presupuesto Total de Servicios	Presupuesto Total del Fondo General	% del Presupuesto Total
	No Restringido	Restringido	Total	No Restringido	Restringido	Total			
2018	\$36.83M	\$15.35M	\$52.2M	\$437.96M	\$388.61M	\$826.6M	\$878.7M	\$7,574.8M	12%
2019	\$41.10M	\$15.58M	\$56.7M	\$478.83M	\$433.04M	\$911.9M	\$968.5M	\$8,128.1M	12%
2020	\$40.75M	\$13.15M	\$53.9M	\$540.07M	\$427.88M	\$968.0M	\$1,021.9M	\$8,089.4M	13%
2021	\$31.70M	\$8.99M	\$40.7M	\$446.41M	\$916.22M	\$1,362.6M	\$1,403.3M	\$9,457.2M	15%
2022	\$51.56M	\$57.03M	\$108.6M	\$828.52M	\$851.38M	\$1,679.9M	\$1,788.5M	\$10,984.5M	16%
2023	\$86.37M	\$114.44M	\$200.8M	\$561.99M	\$786.33M	\$1,348.3M	\$1,549.1M	\$11,829.8M	13%
2024	\$112.10M	\$138.25M	\$250.3M	\$574.40M	\$812.99M	\$1,387.4M	\$1,637.7M	\$12,083.2M	14%
2025	\$82.78M	\$187.90M	\$270.7M	\$675.81M	\$701.24M	\$1,377.1M	\$1,647.7M	\$13,120.6M	13%
2026	\$74.59M	\$183.92M	\$258.5M	\$595.70M	\$562.38M	\$1,158.1M	\$1,416.6M	\$12,021.9M	12%
2027	\$28.83M	\$108.47M	\$137.3M	\$485.98M	\$485.20M	\$971.2M	\$1,108.5M	\$10,422.8M	11%

Características Destacadas: El presupuesto total para servicios y otros gastos operativos como porcentaje del presupuesto total del fondo general es inferior al 15 %.

Gastos del Fondo General – Restringidos y No Restringidos Presupuestos Solamente para Servicios Profesionales/Consultoría (OC 5800)



Características Destacadas: El presupuesto total del Fondo General para Servicios Profesionales/Consultoría para el año fiscal 2027, un subconjunto de Servicios y Otros Gastos Operativos, es de \$255 millones, un 75% más bajo que en el año fiscal 2022 y un 53% más bajo que en el actual año fiscal 2026.

Tendencias Presupuestarias: Años fiscales anteriores, actuales y próximos

Presupuestos Solamente para Servicios Profesionales/Consultoría (OC 5800)

Año Fiscal	Planteles Escolares			Oficinas Centrales			Presupuesto Total de Servicios	Presupuesto Total del Fondo General	% del Presupuesto Total
	No Restringido	Restringido	Total	No Restringido	Restringido	Total			
2018	\$30.97M	\$12.74M	\$43.7M	\$164.47M	\$73.19M	\$237.7M	\$281.4M	\$7,574.8M	4%
2019	\$35.01M	\$12.42M	\$47.4M	\$182.05M	\$85.28M	\$267.3M	314.8M	\$8,128.1M	4%
2020	\$34.72M	\$10.32M	\$45.0M	\$198.00M	\$70.09M	\$268.1M	\$313.1M	\$8,089.4M	4%
2021	\$28.09M	\$7.14M	\$35.2M	\$147.42M	\$511.60M	\$659.0M	\$694.3M	\$9,457.2M	7%
2022	\$46.01M	\$53.30M	\$99.3M	\$444.73M	\$456.40M	\$901.1M	\$1,000.4M	\$10,984.5M	9%
2023	\$78.06M	\$79.15M	\$157.2M	\$155.99M	\$377.52M	\$533.5M	\$690.7M	\$11,829.8M	6%
2024	\$102.02M	\$55.85M	\$157.9M	\$184.08M	\$398.52M	\$582.6M	\$740.5M	\$12,083.2M	6%
2025	\$76.64M	\$76.62M	\$153.3M	\$182.86M	\$332.90M	\$515.8M	\$669.0M	\$13,120.6M	5%
2026	\$71.04M	\$74.09M	\$145.1M	\$215.11M	\$186.98M	\$402.1M	\$547.2M	\$12,021.9M	5%
2027	\$27.34M	\$37.83M	\$65.2M	\$117.63M	\$72.26M	\$189.9M	\$255.1M	\$10,422.8M	2%

Características Destacadas: El presupuesto total del fondo general para servicios profesionales, como porcentaje del presupuesto total del fondo general, es inferior al 10 %.

Áreas de Discusión sobre Políticas

□ Áreas de egresos no laborales:

- Tutoría
- Dispositivos individualizados de IT para estudiantes
- Herramientas digitales
- Gastos de transporte
- Utilización inmobiliaria

□ Modelos de reparto de ingresos y oportunidades en la contratación para compensar gastos no laborales (por ejemplo, aplicaciones administrativas de IT)

Análisis del Impacto al Capital Cambio en el Presupuesto Total a Nivel Escolar del año fiscal 2026 al año fiscal 2027

Análisis del Impacto al Capital a Nivel Escolar **Presupuesto Total:**

❑ **Análisis:** Cambio en la asignación presupuestaria total para el año fiscal 2025-26 en comparación con el año fiscal 2026-27, excluyendo fondos traspasados

❑ **Resultados:**

- La disminución de **la matrícula** fue más significativa en las escuelas de nivel alto y del nivel más alto de necesidad SENI
- La disminución de la matrícula es el principal impulsor del cambio en el Presupuesto Total debido al impacto en varios programas, e incluyen recursos normalizados, asignaciones del índice SENI, y otros recursos financiados restringidos
- **El porcentaje de cambio en el presupuesto total será menor después de la restauración de puestos sin financiación, particularmente en nuestras escuelas de alto y del más alto nivel de necesidad según el índice SENI**

Quintil 1	Disminución de la Matrícula	Cambio Promedio en Presupuesto Total:	# de Escuelas con % de Disminución >15%	# de Escuelas con % de Disminución >10%	# de Escuelas con % de Disminución >5%
El más alto	-6.3%	-6.0%	9	40	79
Alto	-4.9%	-5.1%	6	21	70
Moderado	-4.0%	-3.5%	6	16	57
Bajo	-2.4%	-1.5%	2	15	32
El más bajo	-1.8%	+0.5%	2	3	15
Total	-3.9%	-3.1%	25	95	253

[Detalles del presupuesto escolar por escuela](#)

240 escuelas con menos del 5% de disminución, y 217 escuelas con un aumento del 001% al 20%

Proceso Presupuestario Continuo

Los siguientes pasos:

- Contratos...
- Análisis del Capital...

