



LAUSD
UNIFIED

Special Education Committee
February 4, 2026



IDEA Petition

Los Angeles Unified is inviting parents to sign a petition calling on Congress to support federal special education funding. By signing this petition parents will be part of the District's collective actions advocating for the full funding of the Individuals with Disabilities Education Act (IDEA).

To sign the petition, please go bit.ly/IDEApetition to or scan the QR code below.

Petición de IDEA

El Distrito Unificado de Los Ángeles invita a los padres a firmar una petición que solicita el apoyo del Congreso para los fondos federales para la educación especial. Al firmar esta petición, los padres serán parte de las acciones colectivas del Distrito para abogar por la plena financiación de la Ley de Educación para Individuos con Discapacidades (IDEA).

Para firmar la petición, visite bit.ly/IDEApetition o escanee el código QR.





LAUSD
UNIFIED

**Transition Services:
Preparing Students for Life
After High School
February 4 , 2026**

**Servicios de Transición :
preparar al estudiante para
desenvolverse en la vida
diaria después de la escuela
preparatoria
4 de febrero de 2026**



Agenda / Agenda

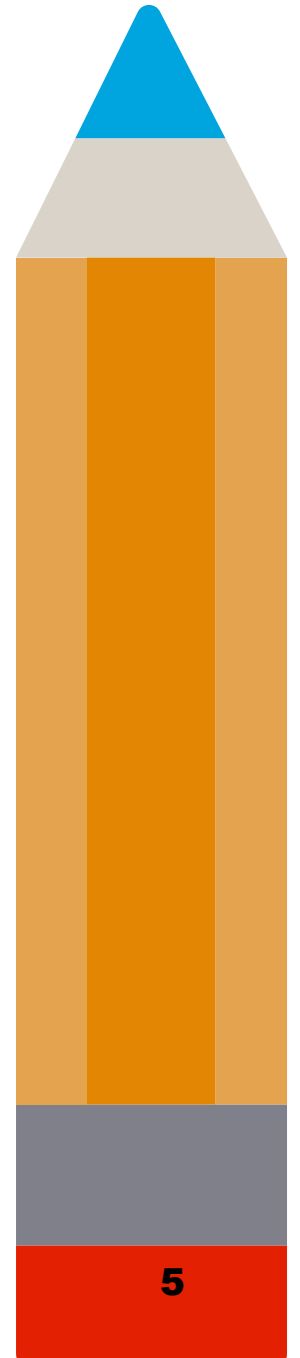
1. Transition Services Overview
2. Transition Activities
3. Employment Preparation
4. Transition Assessment
5. Transition Collaboration & Family Partnerships

1. Repaso general de los servicios de transición
2. Actividades de transición
3. Preparación para el empleo
4. Evaluación de transición
5. Colaboración con la transición & asociaciones con la familia

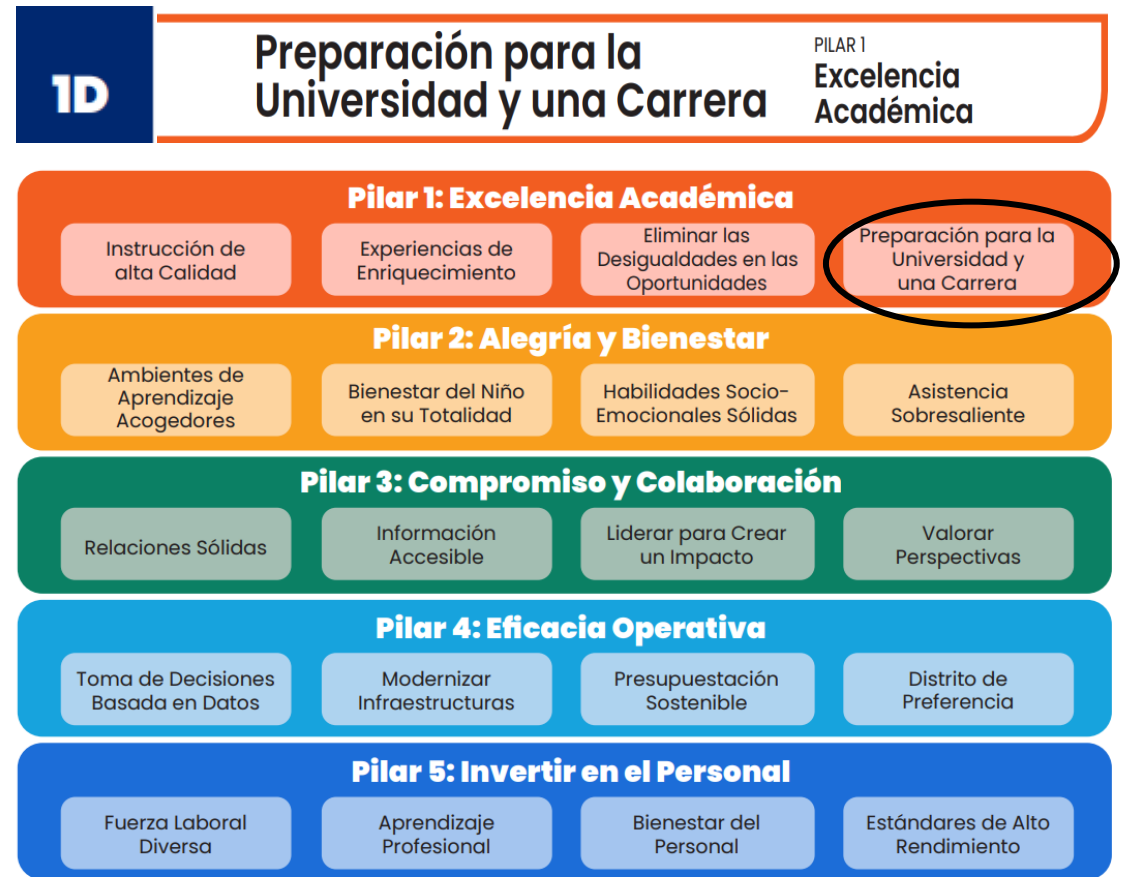
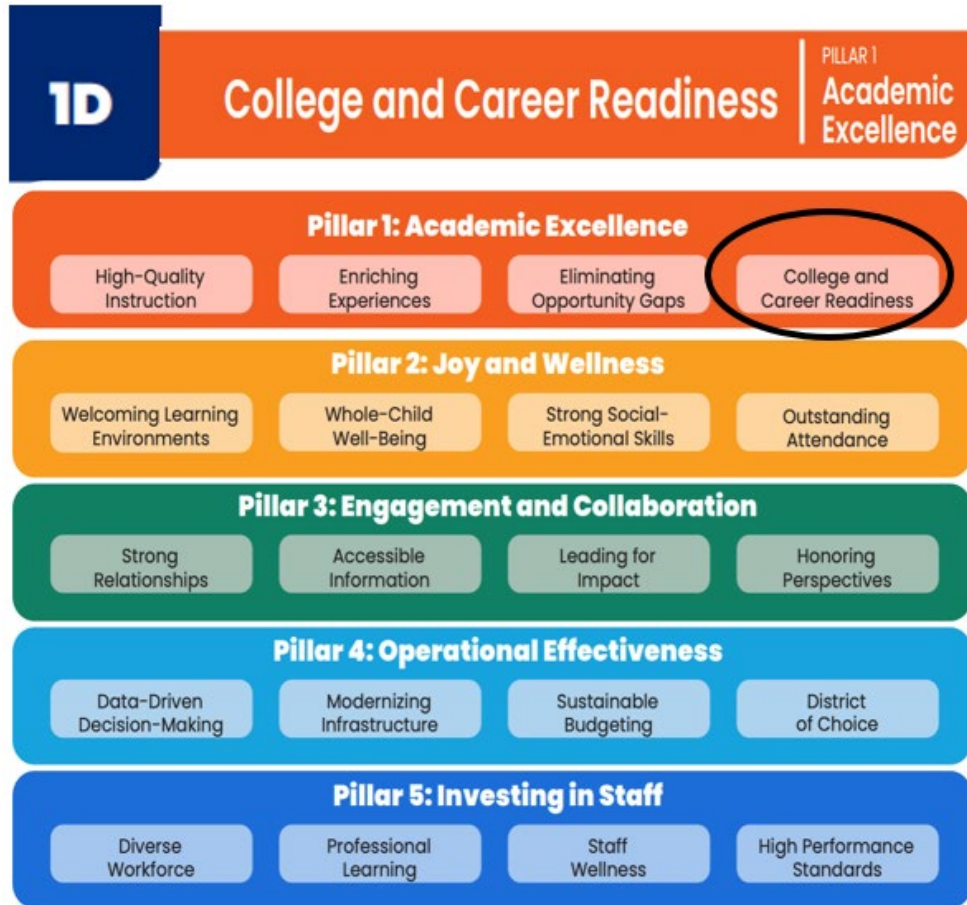


Transition Services Overview

Repaso General de los Servicios de Transición



Strategic Plan Alignment/ Alineación con el Plan Estratégico



What is Transition?

Qué es la transición?

Transition:

Oxford Dictionary defined: the process or a period of changing from one state or condition to another.

In LAUSD, transition focuses on supporting students with disabilities move from school to adult living.

Transición:

El Diccionario Oxford la define como el proceso o período de cambio de un estado o condición a otro.

En LAUSD, la transición se centra en ayudar a los estudiantes con discapacidades a pasar de la escuela a la vida adulta.



Legal Requirements

Requisitos Legales

There are federal and state laws which apply to Transition. Our District also has policy guidance in place to support schools with the implementation of Transition Services.

Existen leyes federales y estatales que se aplican a la transición. Nuestro Distrito también cuenta con lineamientos de política establecidos para apoyar a las escuelas con la implementación de los Servicios de Transición.



LOS ANGELES UNIFIED SCHOOL DISTRICT REFERENCE GUIDE

TITLE: Transition Services and Activities for Students with Disabilities

NUMBER: REF-3620.2

ROUTING
All Senior High Schools
Local District Superintendent
Instructional Directors
School Site Administrators

Predictors of Post-School Success

Predictores del Éxito Posterior a la Escolaridad

Transition does not start in high school! Students learn transition skills at every stage of their educational career. The National Technical Assistance Center on Transition (NTACT) lists 23 predictors of post-school success, including:

Goal Setting, Inclusion in General Education, Parent Involvement, Parent Expectations, Career Awareness, Self-Determination and Self-Advocacy, Community Experiences, Interagency Collaboration, and Paid Employment/Work Experience.

Source: NTACT
<https://transitionta.org/>

¡La Transición no comienza en la escuela preparatoria! Los estudiantes desarrollan habilidades de transición en cada etapa de su trayectoria educativa. El Centro Nacional de Asistencia Técnica en Transición (NTACT, por sus siglas en inglés) identifica 23 predictores del éxito posterior a la escolaridad, entre los que se incluyen:

Establecimiento de metas, inclusión en la educación general, participación de los padres, expectativas de los padres, conciencia vocacional, autodeterminación y autodefensa, experiencias comunitarias, colaboración interinstitucional y empleo remunerado/experiencia laboral.

Fuente: NTACT
<https://transitionta.org/>



Predictors of Post-School Success: IEP Team Meeting Participation

Predictores del Éxito Posterior a la Escolaridad: Participación en las Juntas del Comité del IEP

One activity example that supports students in the areas of goal setting, self-determination and self-advocacy is IEP Team Meeting Participation. All students, even our youngest learners, can participate in the IEP team meeting process. Students who participate in their IEP Team meeting:

- Increase understanding/awareness of their disability and purpose of the IEP
- Gain self-confidence, self-determination, & self-advocacy skills
- Expand their responsibility for learning
- Obtain a better understanding of their needs and accommodations

Un ejemplo de actividad que apoya a los estudiantes en las áreas de establecimiento de metas, autodeterminación y autodefensa es la participación en las juntas del comité del IEP. Todos los estudiantes, incluso los más pequeños, pueden participar en el proceso de las juntas del comité del IEP. Los estudiantes que participan en su junta del comité del IEP:

- Aumentan la comprensión y la conciencia sobre su discapacidad y el propósito del IEP.
- Desarrollan habilidades de autoconfianza, autodeterminación y autodefensa.
- Amplían su responsabilidad en el proceso de aprendizaje.
- Obtienen una mejor comprensión de sus necesidades y adaptaciones.

Who is Eligible?

¿Quiénes reúnen los requisitos?

An Individual Transition Plan (ITP) is completed annually using results from age-appropriate transition assessments for students with an IEP ages 14 and older or before 9th grade.

In LAUSD there are 19,258* students with disabilities ages 14+ (excluding Independent Charters and NonPublic Schools).

Un Plan de Transición Individualizado (ITP, por sus siglas en inglés) se realiza anualmente utilizando los resultados de las evaluaciones de transición apropiadas para la edad de los estudiantes con un IEP de 14 años o más, o antes del noveno grado.

En LAUSD hay 19,258* estudiantes con discapacidades de 14 años o más (excluyendo las escuelas autónomas independientes y las escuelas del sector privado).

The Individual Transition Plan (ITP)

Requisitos Legales

Transition Services are documented in a student's Individual Transition Plan (ITP). The ITP is a document in a student's Individualized Education Program (IEP). The ITP is the template we use to map out a student's transition from school to adult living.

The ITP outlines transition assessment results, postsecondary goals, activities to support the goals, the course of study, and agency linkages.

Los Servicios de Transición se documentan en el Plan de Transición Individualizado (ITP) del estudiante. El ITP es un documento que forma parte del Programa de Educación Individualizado (IEP) del estudiante. El ITP es el formulario que se utiliza para planificar y describir la transición del estudiante de la escuela a la vida adulta.

El ITP describe los resultados de las evaluaciones de transición, las metas postsecundarias, las actividades para apoyar dichas metas, el plan de estudios y los enlaces de agencias.

Transition: Life After High School

Transición: La vida después de la escuela preparatoria

AFTER HIGH SCHOOL

What will you do?

College

An educational institute that provides higher education in a specific area of study to obtain a bachelor's or associate's degree (some also offer certificate programs).

Training Programs

A career or technical school that provides hands on training to earn a certificate, degree, or diploma in a variety of fields. Apprenticeships are also an option to earn while you learn.

Military

Training and work experience available from six service branches: Army, Marine Corps, Navy, Air Force, Space Force, and Coast Guard.

Employment

Begin working in an entry level position. There are a wealth of job seeking resources and services to assist job seekers with no-cost training, job placement, and job hunting.



<https://sped.lausd.org/dots>

DESPUÉS DE LA PREPARATORIA

¿Qué vas a hacer?

Universidad

Un instituto de enseñanza que brinda educación superior en un campos de estudio específicos para obtener una licenciatura o un título de asociado (algunos también ofrecen programas de certificado).

Programas de Capacitación Vocacional

Una escuela vocacional o técnica que brinda capacitación práctica para obtener un certificado, título o diploma en una variedad de campos. Los aprendizajes también son una opción para ganar dinero mientras se aprende.

Ejército

Capacitación y experiencia laboral disponible en seis ramas de servicio: Ejército, Infantería de Marina, Marina, Fuerza Aérea, Fuerza Espacial y Guardacostas.

Empleo

Empezar a trabajar en un puesto de nivel básico. Hay una gran cantidad de recursos y servicios de búsqueda de empleo para ayudar a las personas que buscan empleo con capacitación, colocación laboral y búsqueda de empleo sin costo alguno.

Transition Support

Apoyo para la transición

Transition is a team effort!

Transition support includes:

- Case carriers
- General Education Teachers
- Special Education Teachers
- **Transition Teachers**
- School Counselors
- Parents/Guardians
- Other School Staff
- Agency Partners, as appropriate

Today's presentation is going to focus on the work of Transition teachers at LAUSD schools. ALL LAUSD secondary sites are supported by transition staff. Our department oversees the following staff at schools:

- 86 Transition teachers
- 10 Vocation and Transition Assistants

¡La transición es un esfuerzo en equipo!

El apoyo para la transición incluye:

- Maestros responsables del caso
- Maestros de educación general
- Maestros de educación especial
- Maestros de transición**
- Consejeros escolares
- Padres/tutor legal
- Otro personal escolar
- Asociados de agencias, según corresponda

La presentación de hoy se centrará en el trabajo de los maestros de transición en las escuelas de LAUSD. Todas las escuelas secundarias de LAUSD cuentan con el apoyo de personal de transición. Nuestra oficina supervisa al siguiente personal en las escuelas:

- 86 Maestros de transición
- 10 Asistentes vocacionales y de transición

Overview: Transition Services

Repaso general: Servicios de Transición

DISTRICT OFFICE OF TRANSITION SERVICES

Our mission is to prepare students with disabilities to transition from school to adult life, beginning at age(s) 14 and older or before 9th grade. Transition planning includes instructional activities, collaboration, employment preparation, and assessment to help students identify and move toward their post secondary goals. Secondary schools in the Los Angeles Unified School District are provided the following supports by a transition teacher.

ACTIVITIES

- Transition activities help students prepare for post secondary education, employment, and independent living
- Targeted and individualized activities are selected based on assessed strengths, preferences, interests, and needs

COLLABORATION

- Connect students and families with outside agencies
- Provide training and support for compliant Individual Transition Plan (ITP) development as part of the Individualized Educational Program (IEP)

EMPLOYMENT PREPARATION

- Instruction in employability skills to prepare students for employment
- Partnerships with Department of Rehabilitation and Workability I to provide unique services and paid work-based learning experiences

ASSESSMENT

- Transition assessments are utilized to identify student strengths, preferences, interests, and needs
- Students are assessed in the areas of education, employment, and independent living

<https://sped.lausd.org/dots> | 213-241-8050
Division of Special Education



<https://sped.lausd.org/dots>

OFICINA DEL DISTRITO DE SERVICIOS DE TRANSICIÓN

Nuestra misión es preparar a los estudiantes con discapacidades para hacer la transición de la escuela a la vida adulta, a partir de la edad de los 14 años o antes del grado 9. La planificación de la transición incluye las actividades de enseñanza, colaboración, preparación laboral y realizar una evaluación para ayudar a los estudiantes a identificar y avanzar hacia el cumplimiento de sus metas postsecundarias. Las escuelas secundarias del Distrito Escolar Unificado de Los Angeles cuentan con las siguientes medidas de apoyo de un maestro de transición.

ACTIVIDADES

- Las actividades de transición ayudan a los estudiantes a prepararse para la educación postsecundaria, el campo laboral y para vivir por cuenta propia
- Se seleccionan actividades específicas e individualizadas basadas en los puntos fuertes, preferencias, intereses y necesidades evaluadas

COLABORACIÓN

- Poner en contacto a los estudiantes y a las familias con agencias externas
- Proporcionar capacitación y apoyo para el cumplimiento de la elaboración del Plan de Transición Individualizado (ITP) como parte del Programa Educativo Individualizado (IEP)

PREPARACIÓN LABORAL

- Enseñanza sobre habilidades de empleabilidad para preparar a los estudiantes para el campo laboral
- Asociaciones con la Secretaría de Rehabilitación y Capacidad Laboral I para proporcionar los servicios específicos y las experiencias de aprendizaje laborales remuneradas

EVALUACIÓN

- Las evaluaciones de transición se utilizan para identificar las fortalezas, preferencias, intereses y necesidades de los estudiantes
- Los estudiantes son evaluados en los ámbitos de educación, empleo y vida independiente

<https://sped.lausd.org/dots> | 213-241-8050
Oficina de Educación Especial



Transition Activities

Actividades de Transición



We provide instruction through a variety of transition activities:

- Small Group-Classroom
- Synchronous-Asynchronous (available via Schoology)
- Training and resources for school staff

Areas of Transition Instruction:

- Career Awareness
- Post-Secondary Planning
- Job Search and Preparation
- Destination/Transportation
- Life Skills/Independent Living
- Transition & Self Advocacy

Brindamos instrucción a través de una variedad de actividades de transición:

Grupos pequeños en el aula

Modalidad sincrónica y asincrónica (disponible a través de Schoology)

Capacitación y recursos para el personal escolar

Áreas de instrucción en transición:

- Conciencia vocacional
- Planificación postsecundaria
- Búsqueda y preparación para el empleo
- Destino/Transporte
- Aptitudes para desenvolverse en la vida diaria/vivir por cuenta propia
- Transición y autodefensa

Supported Decision Making

Apoyo con la Toma de Decisiones



Supported decision making is a process which allows students over the age of 18 (students who are not conserved) to make their own decisions, with guidance from trusted supporters. Students can decide which trusted people they would like to support them in the process of making decisions about various aspects of their lives, including educational decisions.

Our department has added a new Schoology activity for students which informs students about the concept of supported decision making and options available to them.

La toma de decisiones con apoyo es un proceso que permite a los estudiantes mayores de 18 años (estudiantes que no cuentan con tutela legal) tomar sus propias decisiones, con la orientación de personas de confianza. Los estudiantes pueden decidir qué personas de confianza desean que los apoyen en el proceso de tomar decisiones sobre diversos aspectos de su vida, incluidas las decisiones educativas.

Nuestra oficina ha agregado un nuevo módulo en Schoology para los estudiantes, el cual les informa sobre el concepto de toma de decisiones con apoyo y las opciones disponibles para ellos.



Employment Preparation

Preparación para un Empleo

Transition Services role:

- Provide employability skills instruction
- Support students work-based learning experiences

Papel de los Servicios de Transición:

- Proporcionar instrucción en habilidades de empleabilidad
- Apoyar las experiencias de aprendizaje basadas en el trabajo de los estudiantes

**Employment Preparation
Work-Based Learning Data* 2024-2025**
**Preparación para el empleo
Datos de aprendizaje basado en el trabajo 2024-2025***

| Work Program/ Programa de trabajo | Number of Students/ Número de estudiantes |
|---|--|
| WorkAbility I | 338 |
| Transition Partnership Program (TPP) Programa de Asociación para la Transición (TPP) | 522 |
| Totals/Totalidad | 860 |

* This number excludes students at Career and Transition Centers (CTCs)

*Este número excluye a los estudiantes de los Centros de Carrera y Transición (CTCs)

Employment Preparation Work-Based Learning Data* 2024–2025

Preparación para el empleo

Datos de aprendizaje basado en el trabajo 2024–2025*

| Primary Eligibility | Number of Students |
|---|--------------------|
| Autism | 96 |
| Deaf/Hard of Hearing | 29 |
| Emotional Disability/Disturbance | 24 |
| Intellectual Disability* | 24 |
| Multiple Disabilities-Ortho/Orthopedic Impairment | 6 |

| Eligibilidad Primaria | Número de estudiantes |
|--|-----------------------|
| Autismo | 96 |
| Sordera/Semisordera | 29 |
| Individuo con problemas emocionales/Alteraciones | 24 |
| Discapacidad Intelectual* | 24 |
| Discapacidades multiples de orden ortopédico/Impedimentorto pédico | 6 |

*This number excludes students at Career and Transition Centers (CTCs)
Este número excluye a los estudiantes de los Centros de Carrera y Transición (CTCs)

Employment Preparation Work-Based Learning Data* 2024–2025

Preparación para el empleo Datos de aprendizaje basado en el trabajo 2024–2025*

| Primary Eligibility | Number of Students |
|--|--------------------|
| Multiple Disabilities- Vision/Visual Impairment | 7 |
| Other Health Impairment | 111 |
| Specific Learning Disability | 555 |
| Speech and Language Impairment | 7 |
| Traumatic Brain Injury | 1 |

| Eligibilidad Primaria | Número de estudiantes |
|--|-----------------------|
| Discapacidades múltiples de orden visual /Impedimento visual | 7 |
| Afecciones de salud diversas | 111 |
| Discapacidad específica en el aprendizaje | 555 |
| Deficiencia del habla y el lenguaje | 7 |
| Lesión cerebral traumática | 1 |

*This number excludes students at Career and Transition Centers (CTCs)
Este número excluye a los estudiantes de los Centros de Carrera y Transición (CTCs)

Discussion discusión

Transition Assessment

Evaluaciones para la Transición

- Transition assessments are utilized to identify student strengths, preferences, interests, and needs
- Students are assessed in the areas of education, employment, and independent living
- Las evaluaciones para la transición se utilizan para identificar las aptitudes, preferencias, intereses y necesidades de los estudiantes
- Se evalúa a los estudiantes en las áreas de educación, empleo y vida independiente

Transition Collaboration

Colaboración con la Transición

Transition staff assist in connecting students and families with resources to support post-secondary goals:

- Field trips to local colleges and occupational centers
- Presentations to parents and students
- FAFSA/CADAA Support
- Connections with outside agencies such as Bridges, Department of Rehabilitation and Regional Center
- Support with Postsecondary Educational Institutions (“Disabled Student Services” offices at colleges and Occupational Centers)

El personal de transición ayuda a conectar a los estudiantes y a las familias con recursos que apoyan las metas postsecundarias:

- Excursiones a universidades locales y centros ocupacionales
- Presentaciones para padres y estudiantes
- Apoyo de FAFSA/CADAA
- Conexiones con las agencias externas como Bridges, Departamento de Rehabilitación y Centro Regional
- Apoyo con instituciones educativas postsecundarias (Oficina de “Servicios para Estudiantes Discapacitados” en las universidades y en los centros ocupacionales)

Family Engagement

Participación de la Familia

Research indicates that involving parents in a child's education and school community positively affects students' outcomes.

Transition teachers create and implement a family engagement plan for their comprehensive secondary sites.

Plans include resource sharing strategies such as trainings, meetings, and agency connections.

Las investigaciones indican que involucrar a los padres en la educación de un estudiante y la comunidad escolar influyen de manera positiva los resultados de los estudiante.

Los maestros de transición crean e implementan un plan de participación familiar para sus planteles secundarios integrales.

Los planes incluyen estrategias de intercambio de recursos, como capacitaciones, reuniones y conexiones con agencias.

Family Partnership

Alianza de las Familias

3 Things Every Family Can Do to Support Their Child's Transition:

- Encourage your child to attend the IEP/ITP meeting
- Share information about your child with the IEP team
- Provide exposure to postsecondary options (e.g., colleges, training programs, work environments) and help develop independent living skills (e.g., house chores, getting around in the community, money management)

Hay 3 cosas que toda familia puede hacer para apoyar la transición de su hijo(a):

- Animar a su hijo(a) a asistir a la junta del IEP/ITP
- Compartir información sobre su hijo(a) con el comité del IEP
- Proporcionar información sobre las opciones postsecundarias (por ejemplo, universidades, programas de formación profesional, entornos laborales) y ayudar a desarrollar las destrezas para vivir por cuenta propia (por ejemplo, hacer tareas domésticas, desplazarse en la comunidad, administrar el dinero)

Family Partnership

Alianza de las Familias

Transition Services: Family Engagement Calendar 2025-2026

Calendar includes school, transition teacher email, training topic description, date, and location.



Servicios de transición:
Calendario de participación familiar de 2025-2026

El calendario incluye escuela, correo electrónico del maestro de transición, descripción del tema de capacitación, fecha y ubicación.

Resources

Recursos

Check out the "DOTS"–District Office of Transition Services) page on our LAUSD's website for more information about:

- Options for After High School
- Independent Living
- Outside Agencies
- Additional Transition Resources!



<https://sped.lausd.org/dots>

Visite la página "DOTS"–Oficina de Servicios de Transición del Distrito) en nuestro sitio web de LAUSD para obtener más información sobre:

- Opciones para Después de la Escuela Preparatoria
- Vivir por Cuenta Propia
- Agencias Externas
- ¡Recursos Adicionales para la Transición!

Discussion discusión

