



Comité Asesor Comunitario
Oficina Para la Participación de Estudiantes, Familias y Comunidad
Miércoles, 22 de abril del 2026

Saludos, miembros del Comité Asesor Comunitario,

Gracias por su continua dedicación y participación activa. Este año escolar tuvimos la oportunidad de aprender y participar en conversaciones significativas sobre los servicios y programas para estudiantes con necesidades excepcionales en nuestro Distrito y Área del Plan Local de Educación Especial (SELPA) como parte del Plan Local del SELPA. Estas conversaciones fortalecieron nuestra comprensión compartida de cómo estos planes y recursos apoyan a los estudiantes con necesidades especiales y al éxito general de todos los estudiantes. El mes pasado, participantes en una de nuestras sesiones de la Academia Familiar exploraron el propósito y las responsabilidades del SSC y del ELAC, adquiriendo mayor confianza para participar activamente en los procesos de asesoramiento escolar y toma de decisiones. El taller, De la Conciencia a la Acción: Taller para Padres del SSC y ELAC, fortaleció la colaboración entre familias y la escuela para apoyar a los estudiantes, incluidos los estudiantes con discapacidades, e introdujo una herramienta para la toma de decisiones que utiliza datos para guiar elecciones informadas. Puede acceder la grabación en español en [este vínculo](#) y la presentación en [este otro vínculo](#).

A medida que avancemos, comenzaremos a desarrollar comentarios sobre el SELPA que serán presentados al Superintendente. Agradecemos profundamente todo el trabajo que han aportado durante el año para llegar a esta etapa tan importante. Su capacidad para integrar lo aprendido y aplicarlo de manera reflexiva en sus comentarios es fundamental, y estamos muy agradecidos por su continuo compromiso.

Gracias por su dedicación y participación activa en el apoyo a nuestras escuelas y estudiantes. A medida que nos acercamos a las últimas reuniones de CAC, su voz y sus ideas siguen siendo sumamente valiosas. Cada reunión es una oportunidad para contribuir a la toma de decisiones, compartir sus experiencias y asegurar que todas las familias especialmente los estudiantes con necesidades excepcionales estén representados. Esperamos que continúen acompañándonos, aportando su perspectiva y ayudando a marcar una diferencia en nuestro distrito. Su compromiso verdaderamente nuestra comunidad y el éxito de cada estudiante.



Comité Asesor Comunitario
Oficina Para la Participación de Estudiantes, Familias y Comunidad
Miércoles, 22 de abril del 2026

Guía Familiar Ciencia de Primaria

Explorar, descubrir y construir. Fomentar científicos y solucionadores de problemas

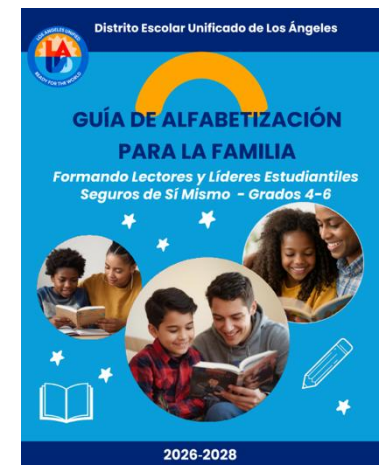
Las familias desempeñan un papel fundamental en ayudar a los estudiantes a desarrollarse como pensadores curiosos y solucionadores de problemas en la ciencia. Cuando las escuelas y las familias trabajan juntas, los niños desarrollan confianza, una comprensión más sólida y entusiasmo por cómo funciona el mundo. Esta guía ayuda a conectar el aprendizaje entre el hogar y la escuela, facilitando el apoyo al aprendizaje científico de su hijo.



Guía de Alfabetización Para La Familia

Formando lectores seguros y líderes estudiantiles en los grados 4-6

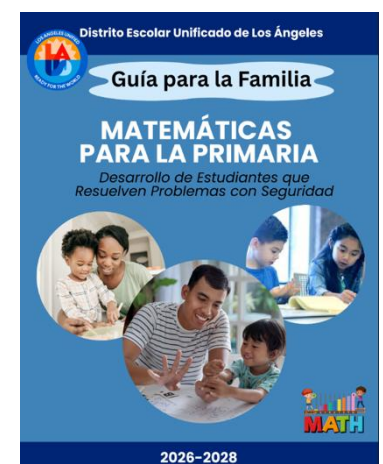
Las familias desempeñan un papel fundamental en ayudar a los estudiantes de los grados superiores de primaria a desarrollarse como lectores y escritores. Cuando las escuelas y las familias trabajan juntas, los estudiantes de 4º a 6º de grado logran mayores avances en lenguaje, la lectoescritura y la confianza. Está guía conecta el hogar y la escuela, facilitando el apoyo al aprendizaje de su hijo.



Guía para la Familia Matemáticas Para La Primaria

Desarrollando solucionadores de problemas con confianza

Guía para familias para apoyar el aprendizaje de matemáticas en el hogar. El aprendizaje de matemáticas ocurre en todas partes: en los juegos, las recetas, los marcadores deportivos, los proyectos de construcción y en momentos de "¿Cuántos más necesitamos?". Cuando los niños entienden que las matemáticas se tratan de dar sentido a las cosas, se vuelven más y están más dispuestos a intentarlo, incluso cuando los problemas se sienten desafiantes.

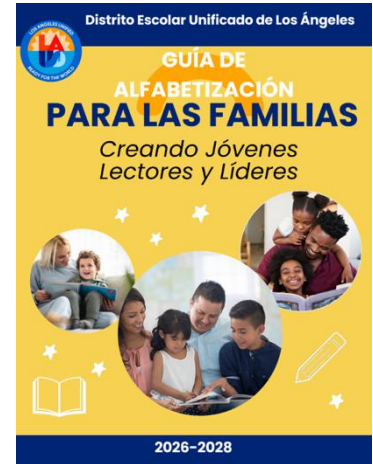




Comité Asesor Comunitario
Oficina Para la Participación de Estudiantes, Familias y Comunidad
Miércoles, 22 de abril del 2026

Guía de Alfabetización para las Familias

Las familias desempeñan uno de los roles más importantes en ayudar a los niños a crecer como lectores y escritores. Esta guía fue creada para fortalecer la conexión entre el hogar y la escuela, facilitando que las familias apoyen el aprendizaje de sus hijos, e incluye: (1) Explicaciones de lo que los niños están aprendiendo en alfabetización en distintos niveles de grado. (2) Actividades de alfabetización apropiadas para la edad que pueden realizarse en casa, ya sea durante la tarea, al leer cuentos antes de dormir o incluso en el automóvil camino a la escuela. (3) Apoyos alineados con los programas de alta calidad que el maestro de su hijo utiliza en el aula: Amplify Core Knowledge Language Arts (CKLA), University of Florida Literacy Institute (UFLI) Foundations e i-Ready Reading. (4) Consejos familiares para ayudarle a comprender los informes de alfabetización y los resultados de las evaluaciones, de modo que sepa exactamente cómo progresa su hijo.



Ferias de Recursos Familiares de la División de Educación Especial de LAUSD: Únase a estas ferias de recursos los sábados seleccionados de abril y mayo, donde las familias tendrán la oportunidad de conectar con equipos del distrito, socios comunitarios y proveedores de servicios para conocer recursos, apoyos y herramientas que fortalecen el aprendizaje en casa y apoyan el éxito estudiantil. Acceda a recursos del distrito y de la comunidad que apoyan a estudiantes con discapacidades. Aprenda sobre estrategias y herramientas que apoyan el aprendizaje en casa y consiga materiales y recursos aptos para toda la familia para llevar a casa. Acceda al folleto [aquí](#) para conocer fechas y ubicaciones en cada región. Para más información, por favor contacte con la División de Educación Especial en dse.families@lausd.net. ¡Esperamos verle allí!





Comité Asesor Comunitario
Oficina Para la Participación de Estudiantes, Familias y Comunidad
Miércoles, 22 de abril del 2026

Sesiones de Primavera de Café con la Región de Educación Especial: Le invitamos cordialmente a unirse a la División de Educación Especial (DSE) en los eventos de primavera titulados «Café con la Región de Educación Especial». Estos encuentros virtuales se llevarán a cabo en cada una de las regiones e incluirán una oportunidad para que los participantes compartan sus opiniones a través de la plataforma ThoughtExchange. El Comité Asesor Comunitario (CAC) está cordialmente invitado, y animamos a todos sus miembros a asistir. Si su categoría dentro del CAC no está asignada a una región específica, es bienvenido a elegir el evento regional que mejor se ajuste a su disponibilidad. Estos eventos están abiertos a todas las familias; por ello, le animamos a compartir esta invitación dentro de sus comunidades escolares. Favor de acceder los volantes [aquí](#).

NUEVA FECHA: Unidos e Inspirados: El 47° Festival Anual de Artes Muy Especiales del Centro de Música, Día Familiar: Únase a este emocionante festival de entrada gratuita, lleno de actividades, música, arte y diversión, en este evento anual, organizado por The Music Center en colaboración con otras organizaciones, incluida LAUSD. Habrá actividades artísticas, talleres y actuaciones. Apunte este festival en el calendario familiar. Tiene lugar el **sábado, 2 de mayo de 2026 de 11:00 a.m. a 2:30 pm.** Hay estacionamiento disponible en 135 N. Grand Ave. Para más información, visita MusicCenter.org/FamilyDay. Puede acceder el volante [aquí](#).



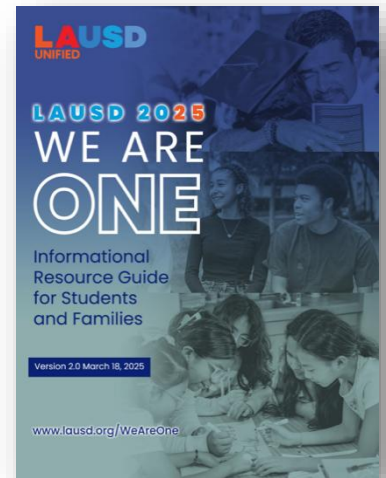
LAUSD Choices es el programa de matrícula y elección de escuelas públicas del Distrito que ofrece a las familias la oportunidad de solicitar plaza en una amplia variedad de escuelas y programas especializados más allá de su colegio de barrio. A través de LAUSD Choices, las familias pueden explorar opciones educativas que se alineen con los intereses, fortalezas y necesidades de aprendizaje de sus hijos. LAUSD Choices incluye programas y servicios como Escuelas Magnet, Programas de Educación Bilingüe, Escuelas de Estudios Avanzados (SAS), Programas para Alumnos Altamente Dotados, Escuelas Charter Afiliadas y Zonas de Elección. Estos programas están diseñados para promover la excelencia académica, la innovación, la equidad y el acceso a entornos de aprendizaje diversos en todo el Distrito. **La inscripción para el curso escolar 2026–2027 abrirá el 2 de febrero de 2026 a las 8:00 a.m.** Las solicitudes presentadas después de la fecha límite se considerarán tardías y se añadirán a la lista de espera en el orden en que se reciban. La **solicitud de Zonas de Elección para los cursos escolares 2025–2026 y 2027–2028 permanecerá abierta hasta el 30 de septiembre de 2026.** Para más información y para solicitar, se anima



Comité Asesor Comunitario
Oficina Para la Participación de Estudiantes, Familias y Comunidad
Miércoles, 22 de abril del 2026

a las familias a visitar la web de LAUSD Choices y revisar cuidadosamente la elegibilidad y los plazos del programa. <https://choices.lausd.net/>. *El folleto viene en otros idiomas.

LAUSD 2025: Somos uno: Si usted o su familia necesitan ayuda con opciones de colegio virtual, transporte, inmigración, salud, bienestar o vivienda, por favor llame **a la Línea Telefónica Familiar de LAUSD al (213) 443-1300**. La línea de ayuda está disponible las 24 horas del día, los 7 días de la semana. La campaña **LA Unified 2025: We Are One** formaliza y amplifica los esfuerzos del Distrito para fomentar entornos de aprendizaje acogedores para todos los estudiantes. Los talleres We Are One Know Your Rights están disponibles para que familias y escuelas de todo Los Ángeles se reúnan en estos poderosos talleres semanales diseñados para informar, apoyar y empoderar a nuestras comunidades cada viernes 1 y tercer por la mañana de 9:00 a 10:30 a.m. y viernes 2 y 4 por la tarde de 17:00 a 18:30. Información de Zoom: URL de Zoom: bit.ly/WeAreOneLAUSD, ID de zoom: 895 5755 5227.



Asistencia Alimentaria: En estos momentos difíciles, nosotros continuamos colaborando como comunidad para apoyar nuestros estudiantes y familias del Distrito Escolar Unificado de Los Ángeles. El Distrito Escolar Unificado de Los Ángeles se compromete a asegurar que todos los estudiantes tengan acceso a comidas nutritivas. Cenas gratis se encuentran disponibles para **los estudiantes del LAUSD de 1-18 años de edad**, de lunes a viernes después del horario regular de clases, en la mayoría de los planteles escolares del Distrito Escolar Unificado de Los Ángeles. Tenga en cuenta que todas las comidas deben consumirse en el plantel escolar. Para obtener más información y para encontrar una lista de los sitios de distribución de comidas escolares, durante el fin de semana y días festivos, visite lausd.org/foodhelp <https://lausd.org/foodhelp>. Si tiene alguna pregunta, comuníquese con la **Línea Directa para Familias del LAUSD al (213) 443-1300**, disponible las 24 horas a día, 7 días a semana. Juntos, nosotros permaneceremos comprometidos para apoyar a nuestros estudiantes y familias.





Comité Asesor Comunitario
Oficina Para la Participación de Estudiantes, Familias y Comunidad
Miércoles, 22 de abril del 2026

Pilar III del Plan Estratégico: Los Aspectos más Destacados del Compromiso y colaboración

El Portal para Padres se encuentra disponible para todos los padres y tutores legales para saber más acerca del programa y progreso de sus estudiantes en una variedad de diferentes áreas. ¡Más del **91%** de las familias del Distrito Escolar Unificado de Los Ángeles se encuentran ya conectados! Aprender acerca de las diferentes funciones del Portal para Padres les permite a los padres ser socios con la comunidad escolar para celebrar el desempeño estudiantil, hacer preguntas enfocadas, e identificar el apoyo que puedan necesitar.

El Programa de Voluntarios Escolares es un recurso disponible para que las familias y la comunidad ofrezcan su tiempo, habilidades y conocimientos para apoyar a los estudiantes del Distrito Escolar Unificado de Los Ángeles. Este año, el Distrito Escolar Unificado de Los Ángeles procesó más de **42,211 voluntarios** que prestan servicios en las escuelas del Distrito. Para obtener más información sobre el Programa de Voluntarios Escolares, visite <https://www.lausd.org/volunteer>.

El Academia para Familias: La Academia para Familias ofrece webinarios, en persona y sesiones híbridas diseñadas para aprovechar los atributos de las familias para empoderarse mientras apoyan a sus estudiantes desde los primeros años de primaria hasta la Universidad y el éxito profesional. Este esfuerzo complementa el conocimiento de las familias conectándolas con un aprendizaje práctico centrado en el Desarrollo de sus estudiantes, así como oportunidades para acelerar sus propias carreras profesionales y la cantidad de sus medios de vida. Los horarios de las opciones en línea y en las regiones con enlaces a los webinarios e información resumida están disponibles en <https://www.lausd.org/familyacademy>, junto con el contenido grabado de sesiones anteriores.

Trayectos de Cursos de Equidad: La Academia para Familias en colaboración con la División de Educación Vocacional y Profesional para Adultos, ofrece cursos centrados en grupos conocidos como Trayectos de Cursos de Equidad. El plan de estudios está organizado como una experiencia de 7 clases en que las familias participan en un plan de estudios culturalmente relevante en un entorno de aprendizaje en grupo, en el que definen la participación familiar y desarrollan su plan de acción para mantenerse involucrados en la educación de sus estudiantes. Elija uno una de cuatro trayectos: estudiantes





Comité Asesor Comunitario
Oficina Para la Participación de Estudiantes, Familias y Comunidad
Miércoles, 22 de abril del 2026

multilingües, estudiantes de la raza negra y afroamericanos, estudiantes de temprana edad y estudiantes con necesidades excepcionales. Hacer clic en el enlace para ser parte de la lista de interés y alguien se comunicará con usted para que se inscriba:
LAUSDAdultEd.org/AyudaATuHijo

Recursos

- **Línea Directa de Bienestar para Estudiantes y Familias del Distrito Escolar Unificado de Los Ángeles:** Por favor, continúe remitiendo a los padres y estudiantes a este servicio que se les proporciona a las familias. Personal capacitado del Distrito se encuentran disponible para ayudar con todos los temas relacionados con la salud. Se puede acceder a este servicio marcando el siguiente número telefónico: 213-241-3840.
- **Línea Directa para los Servicios de Apoyo Escolar y Familiar de la División de Educación Especial del Distrito Escolar Unificado de Los Ángeles:** La División de Educación Especial brinda apoyo a las familias para que accedan a recursos y obtengan información para ayudar a sus estudiantes. Para obtener más información sobre los servicios para apoyar a los estudiantes con necesidades especiales, llame al (213) 241-6701.
- **Líderes de Región:** La escuela de cada estudiante se encuentra en una región geográfica del Distrito Escolar Unificado de Los Ángeles. Para conectarse con los líderes del Distrito en una Región específica o para obtener más información sobre los servicios específicos que se ofrecen en la Región, visite <https://www.lausd.org/regions>.
- **Reuniones de la Junta de Educación:** La Junta de Educación del Distrito Escolar Unificado de Los Ángeles lleva a cabo sus reuniones de manera presencial y continuará la transmisión de las reuniones en línea. Visite la siguiente página web para conocer cómo puede hablar durante los comentarios públicos de la reunión: <https://www.lausd.org/boe>.



Comité Asesor Comunitario
Oficina Para la Participación de Estudiantes, Familias y Comunidad
Miércoles, 22 de abril del 2026

Responsabilidades: EL DELAC deberá asesorar a la Junta de Educación del LAUSD y al Distrito Escolar Unificado de Los Ángeles (LAUSD) en las siguientes tareas:

1. Desarrollo de un plan maestro del Distrito para programas y servicios de educación para estudiantes aprendices de inglés. El plan maestro de Distrito tomará en consideración los planes maestros de cada plantel escolar.
2. Llevar a cabo una evaluación de las necesidades de todo el distrito, escuela por escuela.
3. Establecimiento del programa, metas y objetivos del Distrito para programas y servicios para los estudiantes aprendices de inglés.
4. Desarrollo de un plan para asegurar el acatamiento con los requisitos que apliquen a los maestros y/o asistentes de maestros.
5. Repasar y comentar sobre los procedimientos del distrito para la reclasificación.
6. Revisar y comentar sobre las notificaciones escritas que deben enviarse a los padres y tutores legales.
7. Si el DELAC funge como el comité asesor de los padres de estudiantes aprendices de inglés según las secciones 52063(b)(1) y 52062(a)(2) del Código de Educación de California, el DELAC también revisará y comentará sobre el desarrollo o la actualización anual del Plan de Control Local para la Rendición de Cuentas (LCAP).
* Según la LCFF, los distritos con al menos 50 estudiantes aprendices de inglés y cuya matrícula total incluye al menos un 15 % de estudiantes aprendices de inglés deben establecer un DELAC, y ese DELAC debe llevar a cabo las responsabilidades específicas relacionadas con el LCAP.