

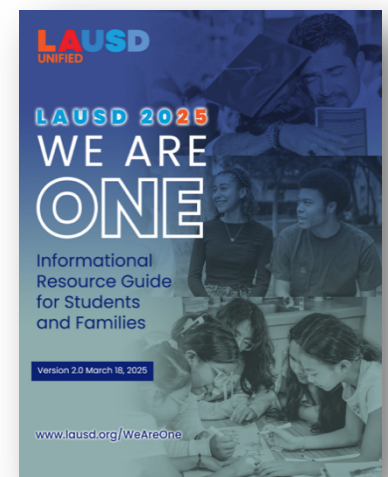


Comité Asesor del Distrito para Aprendices de Inglés
Oficina para la Participación de Estudiantes, Familias y Comunidad (SFACE)
Jueves, 15 de enero de 2026

Saludos, Miembro del Comité Asesor del Distrito para Aprendices de Inglés,

¡Feliz año nuevo y bienvenidos! Espero que haya disfrutado de unas vacaciones de invierno relajantes y alegres y haya tenido tiempo para cargar su energía con la familia y sus seres queridos. A medida que avanzamos hacia el nuevo año, nuestro trabajo como comité sigue siendo importante e impactante. Hay mucho por lograr en el futuro, y su dedicación, experiencia y colaboración siguen siendo esenciales para avanzar en nuestras metas compartidas y apoyar a nuestras comunidades escolares. Esperamos con interés trabajar juntos en los próximos meses a medida que ampliamos nuestro progreso, participamos en debates razonados y tomamos medidas significativas para proporcionar asesoramiento y comentarios. Gracias por su compromiso y liderazgo continuos. Estamos entusiasmados por lo que lograremos juntos en 2026.

LAUSD 2025: Estamos Unidos: Si usted o su familia necesitan ayuda con respecto a las opciones de escuela virtual, transporte, inmigración, salud, bienestar, o vivienda, por favor llame a la **Línea Directa para las Familias del LAUSD al (213) 443-1300**. *La línea directa está disponible las 24 horas del día, los 7 días de la semana.* La campaña del [Distrito Unificado de Los Ángeles 2025: Estamos Unidos](#) formaliza y amplifica los esfuerzos del Distrito para cultivar ambientes de aprendizaje de bienvenida para todos los estudiantes. Las recientes actualizaciones de políticas del Distrito Unificado de Los Ángeles enumeran lo siguiente: El Distrito está en unidad con todos los estudiantes, familias y personal en nuestras comunidades escolares. El Distrito cuenta con protocolos para responder a las peticiones de información por parte del personal de inmigración. El Distrito hará todo lo que esté en su poder para proteger y defender a los estudiantes, las familias y el personal, y defenderá el derecho de todos los estudiantes a una educación pública. Cada plantel del Distrito será un lugar de apoyo y recursos para todos los estudiantes y familias, independientemente de su estatus migratorio y para cualquier otro grupo protegido, lo cual está alineado con la Política de No Discriminación del Distrito.





Comité Asesor del Distrito para Aprendices de Inglés
Oficina para la Participación de Estudiantes, Familias y Comunidad (SFACE)
Jueves, 15 de enero de 2026

La División de Educación Especial y la Oficina para la Participación de Estudiantes, Familias y Comunidad llevarán a cabo elecciones para llenar dos vacantes de mitad de año del Comité Asesor Comunitario (1 Representante y 1 Suplente) en la categoría de Padres de Estudiantes en Educación General. El término para ambas vacantes es para el resto del año escolar 2025-2026. Las elecciones se llevarán a cabo el viernes 12 de diciembre a las 9:00 am virtualmente por medio de Zoom ([haga clic aquí](#)) con apoyo de tecnología en persona para los padres que puedan necesitar un dispositivo o acceso a Internet en las oficinas de SFACE en 1360 W. Temple Street, Los Ángeles, CA 90026. ¡Ayúdenos a correr la voz! Se puede encontrar el volante en lausd.org/CAC.

En estos tiempos difíciles, continuamos uniéndonos como comunidad para apoyar a nuestros estudiantes y familias del LAUSD. El Distrito Escolar Unificado de Los Ángeles está comprometido a asegurar que todos los estudiantes tengan acceso a comidas nutritivas. Las cenas gratuitas están disponibles para **los estudiantes del LAUSD, de 1 a 18 años de edad**, de lunes a viernes después del horario escolar, en la mayoría de los planteles escolares del Distrito Unificado de Los Ángeles. Tenga en cuenta que todas las comidas deben ser consumidas en el plantel escolar. Para obtener más información y para encontrar una lista de sitios de distribución de comidas escolares, de fin de semana y vacaciones, visite lausd.org/foodhelp. Si tiene alguna pregunta, comuníquese con la **Línea Directa para las Familias del LAUSD al (213) 443-1300**, disponible las 24 horas del día, los 7 días de la semana. Juntos, seguimos comprometidos a apoyar a nuestros estudiantes y familias.

Pilar III del Plan Estratégico: Los Aspectos más Destacados del Compromiso y Colaboración

Talleres de Educación Especial: La División de Educación Especial tiene varios recursos disponibles para los padres, para que puedan aprovechar cada oportunidad de ser un socio activo en la educación de sus estudiantes. Se ofrecen talleres y capacitación durante todo el año escolar, abordando diversos temas relacionados con las necesidades de los estudiantes con discapacidades y las muchas maneras en que los



**Comité Asesor del Distrito para Aprendices de Inglés
Oficina para la Participación de Estudiantes, Familias y Comunidad (SFACE)
Jueves, 15 de enero de 2026**

padres pueden apoyar a sus estudiantes dentro y fuera del aula. Además de los talleres y sesiones de capacitación, se hacen disponibles eventos de apoyo patrocinados por el distrito y la comunidad a los estudiantes y padres. Para obtener más información, visite <https://sped.lausd.org/parents>.

Embajadores de Región: Los Embajadores de Región del Distrito Unificado de Los Ángeles serán valiosos defensores y guías que informarán a sus comunidades escolares sobre los servicios y recursos del Distrito. Cada segmento de aprendizaje está llevado a cabo en un formato híbrido para satisfacer las preferencias de las diversas familias para que puedan aprender en persona y en línea. Si le interesa conocer más sobre los apoyos para los aprendices de inglés, para estudiantes con necesidades especiales o el Plan de Control Local para la Rendición de Cuentas, que es el plan del Distrito para el uso de sus fondos generales, considere unirse a una sesión de Embajador de Región. La primera ronda de sesiones de embajadores se está llevando a cabo ahora.

<https://www.lausd.org/ambassadors>

Talleres para padres/cuidadores: La División de Salud Mental Escolar está ofreciendo talleres mensuales diseñados para apoyar a los padres y cuidadores en el manejo del estrés diario y la promoción del bienestar de sus estudiantes. Cada sesión se centra en un tema importante: **Salud Mental y Bienestar** los días **8 de octubre, 14 de enero y 8 de abril**, *Descripción:* Aprenda estrategias prácticas para apoyar la salud emocional de su hijo, identificar factores estresantes y fomentar conversaciones abiertas sobre los sentimientos.

Ansiedad el 12 de noviembre y el 11 de febrero. *Descripción:* Comprenda qué es la ansiedad, cómo afecta a los niños y explore formas efectivas de brindar apoyo. **El Dolor y la Pérdida el 10 de diciembre y el 11 de marzo.** *Descripción:* Obtenga información sobre cómo ayudar a su hijo a hacer frente a la pérdida y sanar de ella. Los talleres se llevan a cabo el segundo miércoles de cada mes de 1:00 p.m. a 2:00





Comité Asesor del Distrito para Aprendices de Inglés
Oficina para la Participación de Estudiantes, Familias y Comunidad (SFACE)
Jueves, 15 de enero de 2026

p.m. por medio de Zoom ([haga clic aquí](#)), ID del seminario
web: 882 6906 7246, Contraseña: workshop.

Consejo del Plantel Escolar (SSC) y Comités Asesores para Aprendices de Inglés (ELAC):

Las escuelas han formado sus SSC y ELAC para el nuevo año. SFACE se alió con la oficina de Programas Federales y Estatales de Educación (FSEP) y el Departamento de Educación Multilingüe y Multicultural para ofrecer cuatro oportunidades de capacitación para miembros del ELAC y SSC los sábados (dos en persona y dos virtuales) en el mes de octubre. Los participantes aprendieron sobre una variedad de temas, incluyendo la comprensión de los presupuestos, las Reglas del Orden Parlamentario de Robert, la comprensión de datos, el Plan Escolar para el Desempeño Estudiantil, y más. El contenido de la capacitación fue diseñado para ayudar a los participantes a cumplir mejor sus funciones como miembros del SSC y ELAC en las escuelas en todo el Distrito Unificado de Los Ángeles. Para acceder a los materiales de capacitación, visite bit.ly/ELAC-SSC-Training2526.

El Portal para Padres está disponible para que todos los padres y tutores legales aprendan más sobre el programa y el progreso de sus estudiantes en diferentes materias. ¡Más del 87% de las Familias del Distrito Unificado de Los Ángeles ya están conectadas! Aprender sobre las diferentes funciones del Portal para Padres permite a los padres colaborar con sus comunidades escolares para celebrar el desempeño estudiantil, hacer preguntas específicas e identificar el apoyo necesario. Llame a la Línea Directa del Distrito Unificado de Los Ángeles al 213-443-1300 para poder conectarse o para obtener ayuda con el uso de las funciones.

El Programa de Voluntarios Escolares es un recurso disponible para que las familias y la comunidad ofrezcan su tiempo, habilidades y conocimientos para apoyar a los estudiantes del Distrito Unificado de Los Ángeles. Este año, el Distrito Unificado de Los Ángeles procesó más de **37,418** voluntarios que prestan sus servicios en las escuelas del Distrito. Para obtener más información sobre el Programa de Voluntarios Escolares, visite <https://www.lausd.org/volunteer>.

La Academia para Familias: La Academia para Familias se compone de un webinar, sesiones en persona e híbridas que ha sido diseñada para aprovechar los atributos de las familias a medida que ayudan a sus estudiantes desde los primeros años de primaria hasta la universidad y el éxito profesional. Este esfuerzo complementa los conocimientos de las familias conectándolas con un aprendizaje práctico centrado en el desarrollo de sus estudiantes, así como con oportunidades para acelerar sus propias carreras profesionales y la calidad de sus medios de vida. Los horarios de las opciones en línea y



Comité Asesor del Distrito para Aprendices de Inglés
Oficina para la Participación de Estudiantes, Familias y Comunidad (SFACE)
Jueves, 15 de enero de 2026

en las regiones con enlaces a los seminarios web e información resumida están disponibles en <https://www.lausd.org/familyacademy>, junto con contenido grabado de sesiones anteriores.

Trayectos del Curso de Equidad: La Academia para Familias, en asociación con la División de Educación Vocacional y Profesional para Adultos, ofrece cursos centrados en grupos conocidos como Trayectos de Cursos de Equidad. El plan de estudios está organizado como una experiencia de 7 clases en las que las familias participan en un plan de estudios culturalmente relevante en un entorno de aprendizaje en grupo, en el que definen la participación familiar y desarrollan su plan de acción para mantenerse involucrados en la educación de sus estudiantes. Elija uno de los cuatro trayectos: estudiantes multilingües, estudiantes afrodescendientes y afroamericanos, estudiantes más pequeños, y estudiantes con necesidades excepcionales. Haga clic en el enlace para apuntarse en la lista de personas interesadas y alguien se pondrá en contacto con usted para inscribirse: LAUSDAdultEd.org/HelpYourChild

Aeva Adult Education Virtual Academy **LAUSD**

Classes for Parents

Learn how to help your child succeed in School

We are offering four classes at no cost:

- African American and Black Learners** (Tuesdays & Thursdays): Learn about race, culture, and self-identity by focusing on language development, numeracy, and college-readiness skills.
- Exceptional Learners** (Wednesdays & Thursdays): Learn about the history of special education, parents' rights, the Individuals with Disabilities Education Act, and the resources for exceptional learners.
- Youngest Learners** (Mondays & Tuesdays): Learn the best practices of language, literacy, numeracy, social-emotional and physical development, and the importance of play.
- Multilingual Learners** (Tuesdays & Thursdays): Learn about the benefits of multilingualism, the District English Learner Standards, and how to support your child's learning.

Classes meet over Zoom in the evenings 6:30 pm - 8:30 pm.

ONLINE Classes
Sign up today!

Scan the QR code, Call (323) 224-6995
Visit LAUSDAdultEd.org/HelpYourChild

Graduates will be honored by the District at the end of the school year!

Recursos

- **Línea Directa de Bienestar para Estudiantes y Familias del Distrito Unificado de Los Ángeles:** Por favor, continúe remitiendo a los padres y estudiantes a este servicio que se les proporciona a las familias. Personal capacitado del Distrito está disponible para ayudar con todos los temas relacionados con la salud. Se puede acceder a este servicio marcando el siguiente número: 213-241-3840.
- **Línea Directa para los Servicios de Apoyo Escolar y Familiar de la División de Educación Especial del Distrito Unificado de los Ángeles:** La División de Educación Especial brinda apoyo a las familias para que accedan a recursos y obtengan información para ayudar a sus estudiantes. Para obtener más información sobre los servicios para apoyar a los estudiantes con necesidades especiales, llame al (213) 241-6701.
- **Líderes de Región:** La escuela de cada estudiante se encuentra dentro de una región geográfica del Distrito Unificado de Los Ángeles. Para conectarse con los líderes del Distrito en una región específica o para conocer más sobre los servicios específicos que se ofrecen en la región, visite <https://www.lausd.org/regions>.



Comité Asesor del Distrito para Aprendices de Inglés
Oficina para la Participación de Estudiantes, Familias y Comunidad (SFACE)
Jueves, 15 de enero de 2026

- **Reuniones de la Junta de Educación:** La Junta de Educación del Distrito Unificado de Los Ángeles lleva a cabo sus reuniones de manera presencial y continuará transmitiendo las reuniones en línea. Visite la siguiente página web para conocer cómo puede hablar durante los comentarios públicos de la reunión: <https://www.lausd.org/boe>.

Responsabilidades: El DELAC deberá asesorar a la Junta de Educación y al Superintendente del LAUSD en las siguientes tareas:

1. Desarrollo de un plan maestro del Distrito para programas y servicios de educación para aprendices de inglés. El plan maestro del distrito tomará en consideración los planes maestros del plantel escolar.
2. Llevar a cabo una evaluación de las necesidades de todo el distrito escuela por escuela.
3. Establecimiento del programa, metas y objetivos del distrito para programas y servicios para aprendices de inglés.
4. Desarrollo de un plan para asegurar el acatamiento con los requisitos que apliquen a los maestros y/o asistentes de maestros.
5. Repasar y comentar respecto a los procedimientos del distrito escolar para la reclasificación.
6. Revisar y comentar respecto a las notificaciones escritas que deben enviarse a los padres y tutores legales.
7. Si el DELAC funge como el comité asesor de padres de estudiantes aprendices de inglés bajo las secciones 52063(b)(1) y 52062(a)(2) del Código de Educación de California, el DELAC también revisará y comentará sobre el desarrollo o actualización anual del Plan de Control Local para la Rendición de Cuentas (LCAP).
* Según la LCFF, los distritos con al menos 50 aprendices de inglés y cuya matrícula total incluye al menos un 15% de aprendices de inglés deben establecer un DELAC, y ese DELAC debe llevar a cabo responsabilidades específicas relacionadas con el LCAP.