



LAUSD
UNIFIED

Local Control and Accountability Plan

Plan de Control Local y Rendición de Cuentas

February 19, 2026

19 de febrero de 2026

Add your voice on PAC survey!

Your feedback will help guide the comment development process on March 12th

*¡Añada su voz a la encuesta del PAC!
Sus comentarios ayudarán a guiar el
proceso de desarrollo de comentarios el
12 de marzo.*

tinyurl.com/25-26DELACPAC



Presentation Materials

Materiales de la Presentación



Go to / **Visite:**<https://tinyurl.com/Feb19PAC>



We will also post links in the Chat.

También publicaremos los enlaces en el chat.

Attendance and Student Support Programs including Positive Behavior Interventions and Restorative Practices



**Programas de Asistencia Escolar y Apoyo Estudiantil
incluyendo las Intervenciones para la Conducta Positiva y
las Prácticas de Justicia Restaurativa**



Dra. Elsy Rosado

Administrator / **Administradora**
Student Support and Attendance Services
Branch / **División de Servicios de Asistencia
Escolar y Apoyo Estudiantil**
Division of School Operations / **División de
Operaciones Escolares**

SSAS

Student Support and
Attendance Services

LAUSD

UNIFIED

PSA

Servicios Estudiantiles y
Asistencia Escolar

HRDE
Relaciones Humanas,
Diversidad y Equidad

HRDE
Human Relations,
Diversity & Equity

PBIS/RP
Intervenciones y Apoyos
para la Conducta Positiva
/ Prácticas Restaurativas

PBIS/RP
Positive Behavior
Interventions and
Supports/Restorative
Practices

PSA
Pupil Services and
Attendance

BSAP, PSA
Plan para el Desempeño de los
Estudiantes Afroamericanos,
Servicios Estudiantiles y
Asistencia Escolar

BSAP, PSA
Black Student
Achievement Plan,
Pupil Services and
Attendance

SSP
Student Support
Programs

SSP
Programas de Apoyo a
Estudiantes



Student Support and Attendance Services

Section 1: **Overview**

Section 2: **Supporting Attendance**

Section 3: **Metrics and Effectiveness**

Section 4: **PAC Feedback**

Section 5: **Reflection**

Servicios de Apoyo y Asistencia Escolar Estudiantil

Sección 1: **Repaso General**

Sección 2: **Apoyo a la Asistencia**

Sección 3: **Métricas y Eficacia**

Sección 4: **Aportaciones del PAC**

Sección 5: **Reflexión**

Rudy Gomez, Director

Robyn Friedman, Administrative Coordinator/Coordinadora Administrativa



PSA
Pupil Services and
Attendance

LAUSD
UNIFIED

At the heart of our work as a department is a shared commitment to ensuring every student has the opportunity to thrive. We believe in the power of collaboration. By partnering with students, families, teachers, school site administrators, and community organizations, we work to remove the barriers that keep students from engaging fully in their education.

En el centro de nuestro trabajo como departamento se encuentra el compromiso compartido de garantizar que cada estudiante tenga la oportunidad de prosperar. Creemos en el poder de la colaboración. Al asociarnos con estudiantes, familias, maestros, administradores de planteles escolares y organizaciones comunitarias, trabajamos para eliminar las barreras que impiden que los estudiantes participen plenamente en su educación.

Pupil Services and Attendance

Servicios Estudiantiles y Asistencia Escolar

PSA
Pupil Services and
Attendance

LAUSD
UNIFIED

What We Do, Who We Serve?

Pupil Services and Attendance (PSA) are vital to iAttend implementation. We are child welfare and attendance advocates who:

- Support all students district-wide and students with chronic or emerging attendance concerns
- Students facing academic, behavioral, social-emotional, or family-related barriers to attendance
- Students requiring tiered interventions and targeted supports
- Provide individual and group counseling, referrals, and interventions.
- Facilitate SART and SARB processes, supporting students through complex challenges.
- Serve as connectors between school, home, and community services.



¿Qué hacemos, a quién prestamos servicios?

Los Servicios Estudiantiles y Asistencia Escolar (PSA) son vitales para la implementación de iAttend. Somos defensores del bienestar infantil y la asistencia escolar que:

- Apoyar a todos los estudiantes de todo el distrito y a los estudiantes con problemas crónicos o emergentes de asistencia
- Estudiantes que enfrentan obstáculos académicos, conductuales, socioemocionales o familiares para la asistencia escolar
- Estudiantes que requieren intervenciones de niveles y apoyos específicos
- Proporcionar consejería individual y grupal, remisiones e intervenciones.
- Facilitar los procesos de SART y SARB, apoyando a los estudiantes durante desafíos complejos.
- Servir como conexiones entre la escuela, hogar, y los servicios comunitarios.

Pupil Services and Attendance

Servicios Estudiantiles y Asistencia Escolar

PSA |
Pupil Services and
Attendance

LAUSD
UNIFIED

Highlights and Outcomes

- Shared responsibility across departments and school sites.
- Schools received monthly, customized strategies tailored to their specific attendance challenges.
- PSA teams conducted over 26,000 home visits in 2024–25, bringing the total to more than 69,000+ home visits since iAttend began.
- Chronic absenteeism decreased from **36.5% in 2022–23** to **29.5% in 2024–25**, a **7 percentage point drop**.
- Proficient/Advanced Attendance increased from **35.50%** to **46.5%**, an **11 percentage point gain**.
- Strengthen attendance efforts by scaling effective practices, enhancing data-driven interventions, and increasing student voice and school-level collaboration.

Aspectos destacados y resultados

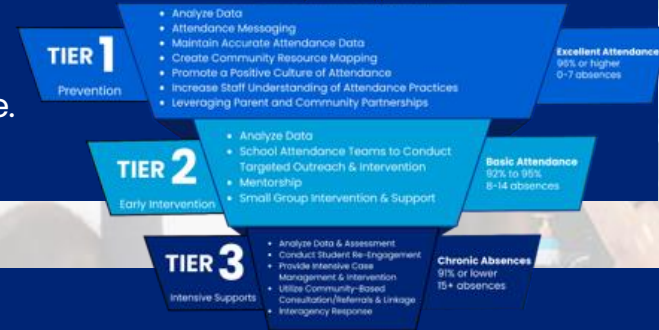
- Responsabilidad compartida entre departamentos y planteles escolares.
- Las escuelas recibieron estrategias mensuales y personalizadas adaptadas a sus desafíos específicos de asistencia escolar.
- Los equipos de PSA realizaron más de 26,000 visitas a domicilio en 2024–25, con lo que el total ascendió a más de 69,000 visitas a domicilio desde que comenzó iAttend.
- El ausentismo crónico disminuyó de **36.5% en 2022–23** a **29.5% en 2024–25**, una **reducción de 7 puntos porcentuales**.
- La Asistencia Escolar Competente/Avanzada aumentó de **35.50%** a **46.5%**, un **aumento de 11 puntos porcentuales**.
- Fortalecer los esfuerzos de asistencia escolar aumentando las prácticas efectivas, mejorando las intervenciones basadas en datos y aumentando la voz de los estudiantes y la colaboración a nivel escolar.

Pupil Services and Attendance

Servicios Estudiantiles y Asistencia Escolar

Continuous Improvement Focus

- Regular review of attendance data and trends.
- Identifying patterns and barriers impacting attendance.
- Adjusting interventions based on student and school needs.
- Strengthening family engagement and school-wide attendance culture.



Enfoque en la mejora continua

- Revisión periódica de los datos y tendencias de asistencia escolar.
- Identificación de patrones y barreras que afectan a la asistencia escolar.
- Ajustar las intervenciones con base en las necesidades de los estudiantes y de la escuela.
- Fortalecer la participación familiar y la cultura de asistencia escolar en toda la escuela.

Data: Attendance Pre- and Post-Pandemic

Datos: Asistencia escolar antes y después de la pandemia



Measure of Success

By 2026, we will:

Decrease the percentage of chronically absent students (attendance rate of 91% or less)

- K-5 - 12.8% (from 13.6% in 2017-18, the most recent year without significant disruptions to in-person attendance)
- 6-8 - 11.6% (from 12.4% in 2017-18)
- 9-12 - 21.5% (from 22.3% in 2017-18)

Medidas del Éxito

Para el 2026 vamos a:

Disminuir el porcentaje de estudiantes ausentes crónicamente (tasa de asistencia de 91% menos)

- K-5 - 12.8% (del 13.6% en 2017-18, el año más reciente sin interrupciones significativas en la asistencia en persona)
- 6-8 - 11.6% (del 12.4% en 2017-18)
- 9-12 - 21.5% (del 22.3% en 2017-18)

Cumulative Chronic Absence Rates

Tasas acumuladas de ausencia crónica

	SY / Año escolar 17-18	SY/Año escolar 21-22	SY/ Año escolar 22-23	SY/ Año escolar 23-24	SY/ Año escolar 2 4-25	SY/ Año escolar 25-26 (January 30) / (30 de enero)
TK-5	13.6	45.6	36.4	28.4	25.9	22.2
6-8	12.4	37.4	32.4	28.5	27.6	23.4
9-12	22.3	43.8	39.4	37.2	36.9	31.4
Overall /General	15.7	44.9	36.5	31.0	29.5	25.2

LAUSD Strategic Plan 2022 – 2026

Plan Estratégico de LAUSD 2022 – 2026

District-wide Todo el Distrito



Chronic Absenteeism 91% or below

Ausentismo crónico 91% o menos

Chronic Absenteeism Ausentismo crónico		2024-2025 January 2025 Enero 2025	2025-2026 January 2026 Enero 2026	
Location Ubicación	Grade Span Agrupaciones de grados	% Chronic Absenteeism % de Ausentismo crónico	% Chronic Absenteeism % de Ausentismo crónico	Difference Diferencia
District Distrito	TK-5th Grade TK- Grado 5	24.7%	22.2%	-2.5%
	6th - 8th Grade Grado 6 - 8	24.9%	23.4%	-1.5%
	9th - 12th Grade Grado 9 - 12	31.9%	31.4%	-.5%
	Overall General	26.9%	25.2%	-1.7%

Excellent Attendance 96% or above Asistencia Excelente 96% o superior

Excellent Attendance Asistencia Excelente		2024-2025 January 2025 Enero 2025	2025-2026 January 2026 Enero 2026	
Location Ubicación	Grade Span Agrupaciones de grados	% Excellent Attendance % de Asistencia Excelente	% Excellent Attendance % de Asistencia Excelente	Difference Diferencia
District Distrito	TK-5th Grade TK- Grado 5	51.3%	54.9%	+3.6%
	6th - 8th Grade Grado 6 - 8	53.3%	55.7%	+2.4%
	9th - 12th Grade Grado 9 - 12	47.8%	47.8%	0%
	Overall General	50.7%	53.0%	+2.3%

Strategic Plan Measure of Success

Medida del éxito del Plan Estratégico

By 2026, we will:

Para el 2026 vamos a:

Decrease the percentage of chronically absent students (attendance rate of 91% or less)

Disminuir el porcentaje de estudiantes ausentes crónicamente (tasa de asistencia de 91% o menos)

- **K-5: 12.8%** (from 13.6% in 2017-18, the most recent year without significant disruptions to in-person attendance)
- **6-8: 11.6%** (from 12.4% in 2017-18)
- **9-12: 21.5%** (from 22.3% in 2017-18)

- **K-5: 12.8%** (del 13.6% en 2017-18, el año más reciente sin interrupciones significativas en la asistencia en persona)
- **6-8: 11.6%** (del 12.4% en 2017-18)
- **9-12: 21.5%** (del 22.3% en 2017-18)

Cumulative Attendance Rates Tasas acumuladas de asistencia

Daily Attendance Rates Tasas de Asistencia Diaria		2024-2025 January 2025 Enero 2025	2025-2026 January 2026 Enero 2026	
Location Ubicación	Grade Span Agrupaciones de grados	% Daily Attendance % de Asistencia Diaria	% Daily Attendance % de Asistencia Diaria	Difference Diferencia
District Distrito	TK-5th Grade TK- Grado 5	93.65%	94.01%	+0.36%
	6th - 8th Grade Grado 6 - 8	93.24%	93.50%	+0.26%
	9th - 12th Grade Grado 9 - 12	91.04%	91.07%	+0.03%
	Overall General	92.79%	93.04%	+0.25%

Section I: Overview of Attendance Program

- **Purpose of this program**
- **Why is this a priority for the State?**
 - Student Learning, Equity, \$\$
 - School attendance is correlated to student success.
 - Attendance is an early warning indicator.
 - LCFF = Equity
- **Why is this a priority for Los Angeles Unified?**
 - Same as the State

Sección I: Repaso General del Programa de Asistencia Escolar

- Propósito de este programa
- **¿Por qué es esto una prioridad para el estado?**
 - Aprendizaje de los estudiantes, equidad, \$\$
 - La asistencia a la escuela está relacionada con el éxito de los estudiantes.
 - La asistencia escolar es un indicador de alerta temprana.
 - LCFF = Equidad
- **¿Por qué es esto una prioridad para el Distrito Unificado de Los Ángeles?**
 - Por la misma razón que para el estado

Section 2: Supporting Attendance

- **LCAP Goal Action 2.10:**
 - Attendance Interventions
- 2025–26 Planned Expenditures:
 - LCFF Supplemental/Concentration
 - Examples of staff at school levels?
 - How do these staff support all students with Attendance?
 - How do these staff support English Learners, Low Income, and foster youth students with attendance
 - Can schools supplement with discretionary SENI funds?

Sección 2: Apoyo a la Asistencia

- **Acción 2.10 de la Meta de LCAP:**
 - Intervenciones para la Asistencia escolar
- Gastos Previstos para el Año 2025–26:
 - Subvención Suplementaria/de Concentración de LCFF
 - ¿Ejemplos de personal a nivel escolar?
 - ¿Cómo apoya este personal a todos los estudiantes con la asistencia?
 - ¿Cómo apoya este personal a los estudiantes aprendices de inglés, de bajos ingresos y en adopción temporal con la asistencia?
 - ¿Pueden las escuelas complementar con fondos SENI discrecionales?

Section 3: Metrics and Effectiveness

- Metrics used to monitor Attendance progress
 - State required metrics
 - State Priority 5: Student Engagement
 - School attendance rates
 - Chronic absenteeism rates
 - Middle school dropout rates
 - High school dropout rates
 - District is required to plan and execute services towards State Priority 5: Student Engagement
 - See [PAC Members- LCAP Resources: 2025-26 folder](#)

Sección 3: Métricas y Eficacia

- Métricas utilizadas para monitorear el progreso en la asistencia escolar
 - Métricas exigidas por el estado
 - Prioridad estatal n.º 5: Participación de los estudiantes
 - Tasas de asistencia escolar
 - Tasas de ausentismo crónico
 - Tasas de abandono escolar en la escuela intermedia
 - Tasas de abandono escolar en la preparatoria
 - Se requiere que el Distrito planee e implemente servicios dirigidos a la Prioridad 5 del estado: Participación Estudiantil
 - Consulte el folder titulado [PAC Members- LCAP Resources: 2025-26 folder](#)

Section 3: Metrics and Effectiveness

- Metrics used to monitor Attendance progress
 - **Los Angeles Unified LCAP Metrics:**
 - Metric 2.01: Student Attendance: Percent of All Students with Excellent Attendance (96% or Higher) - Grades K-12
 - Metric 2.03: Chronic Absenteeism Rate (District: Calculation: 91% or Lower) - Grades K-5
 - Metric 2.04: Chronic Absenteeism Rate (District Calculation: 91% or Lower) - Grades 6-8
 - Metric 2.05: Chronic Absenteeism Rate (District Calculation: 91% or Lower) - Grades 9-12

Sección 3: Métricas y Eficacia

- Métricas utilizadas para monitorear el progreso en la asistencia escolar
 - **Métricas del LCAP del Distrito Unificado de Los Ángeles:**
 - Métrica 2.01: Asistencia de los estudiantes: porcentaje de todos los estudiantes con asistencia excelente (96 % o superior) - Grados K-12
 - Métrica 2.03: Tasa de ausentismo crónico (distrito: cálculo: 91 % o inferior) - Grados K-5
 - Métrica 2.04: Tasa de ausentismo crónico (cálculo del distrito: 91 % o menos) - Grados 6-8
 - Métrica 2.05: Tasa de ausentismo crónico (cálculo del distrito: 91 % o menos) - Grados 9-12

Section 3: Metrics and Effectiveness

- LCAP Goal Action 2.10: Attendance Interventions
 - Why are these LCAP metrics used?
 - Current targets and reason behind this targets
 - Chronic Absenteeism Targets: 2025-26
 - K-8: All student groups below 15%
 - 9-12: All student groups below 26%
 - Pre-Pandemic Levels: 2017-18

Sección 3: Métricas y Eficacia

- Acción 2.10 de la Meta del LCAP: Intervenciones para la Asistencia Escolar
 - ¿Por qué se utilizan estas métricas del LCAP?
 - Objetivos actuales y motivos para estos objetivos
 - Objetivos de ausentismo crónico: 2025-26
 - K-8: Todos los grupos de estudiantes por debajo del 15 %
 - 9-12: Todos los grupos de estudiantes por debajo del 26 %
 - Niveles previos a la pandemia: 2017-18

Section 4: PAC Feedback on Attendance

- **“Encourage schools to review and revise their attendance–incentive programs each year with input from parents and families, using appropriate funding sources.”**
 - How does the district encourage schools to review and revise attendance –incentive programs each year?
- **“Schools should work with families to identify the reason behind each student’s chronic absences.”**
 - How can schools work with parents to identify the causes of chronic absenteeism and select interventions that will address chronic absenteeism at their site?

Sección 4: Aportaciones del PAC sobre la Asistencia Escolar

- **“Alentar a las escuelas a revisar y modificar sus programas de incentivos por asistencia cada año con la opinión de los padres y las familias, utilizando fuentes de financiación adecuadas”.**
 - ¿Cómo motiva el distrito a las escuelas a revisar y modificar los programas de incentivos por asistencia cada año?
- **“Las escuelas deben trabajar con las familias para identificar la razón detrás de las ausencias crónicas de cada estudiante”.**
 - ¿Cómo pueden las escuelas colaborar con los padres para identificar las causas del ausentismo crónico y seleccionar intervenciones que aborden el ausentismo crónico en su plantel escolar?

Section 5: Reflection

- **Evaluation**

- Training and evaluation of school-level attendance support staff
- How is this program evaluated at the District-level?
- Any upcoming changes, initiatives, plans for 2026-2027?

- **Highlights**

- **Challenges**

- How is the District working towards addressing challenge(s)?

Sección 5: Reflexión

- **Evaluación**

- Capacitación y evaluación del personal de apoyo para la asistencia a nivel escolar
- ¿Cómo se evalúa este programa a nivel distrito?
- ¿Hay algún cambio, iniciativa o plan previsto para 2026-2027?

- **Aspectos Destacados**

- **Retos**

- ¿Cómo está trabajando el distrito para abordar los retos?



Questions?
¿Preguntas?

Student Support and Attendance Services

Section 1: **Overview of Positive Behavior Interventions and Supports (PBIS) and Restorative Practices (RP)**

Section 2: **Supporting Students**

Section 3: **Metrics and Effectiveness**

Section 4: **PAC Feedback**

Section 5: **Reflection**

Servicios de Asistencia y Apoyo Estudiantil

Sección 1: **Repaso General de las Intervenciones y Apoyos para el Comportamiento Positivo (PBIS) y las Prácticas Restaurativas (RP)**

Sección 2: **Apoyo para estudiantes**

Sección 3: **Métricas y Eficacia**

Sección 4: **Aportaciones del PAC**

Sección 5: **Reflexión**



Laura Zeff,
**Administrative Coordinator/
Coordinadora Administrativa**

Paul Gonzales,
Specialist/ Especialista

Positive Behavior Interventions and Supports/Restorative Practices (PBIS/RP)

“We are committed to creating equitable, supportive school environments by integrating PBIS and restorative practices that build community, teach positive behavior, and keep students meaningfully connected to learning.”

Intervenciones y Apoyos para la Conducta Positiva/ Prácticas Restaurativas (PBIS/RP)

“Estamos comprometidos a crear ambientes escolares equitativos y de apoyo mediante la integración de PBIS y prácticas restaurativas que construyen comunidad, enseñan conductas positivas y mantienen a los estudiantes significativamente conectados con el aprendizaje”.

Positive Behavior Interventions and Supports/ Restorative Practices (PBIS/RP)

Intervenciones y Apoyos para la Conducta Positiva/ Prácticas Restaurativas (PBIS/RP)

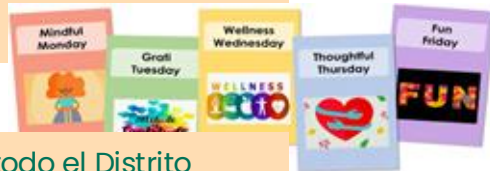
What We Do, Who We Serve?

- Provide support, tools and resources to support the implementation of PBIS/RP across the District
- Emphasize prevention, community, and inclusivity
- Focus on building strong relationships and resolving student conflict through open dialogue, reflection, and accountability
- Provide practical easy to use resources on a weekly basis
- Assist schools in using the Tiered Fidelity Inventory to strengthen PBIS/RP implementation



¿Qué hacemos, a quién prestamos servicios?

- Brindar apoyo, herramientas y recursos para apoyar la implementación de PBIS/RP en todo el Distrito
- Enfatizar la prevención, la comunidad y la inclusividad
- Centrarse en desarrollar relaciones sólidas y resolver conflictos de estudiantes a través del diálogo abierto, la reflexión y la rendición de cuentas
- Proporcionar recursos prácticos y fáciles de usar semanalmente
- Ayudar a las escuelas a utilizar el Inventario de Fidelidad a Niveles para fortalecer la implementación de PBIS/RP



Positive Behavior Interventions and Supports/ Restorative Practices (PBIS/RP)

Intervenciones y Apoyos para la Conducta Positiva/ Prácticas Restaurativas (PBIS/RP)

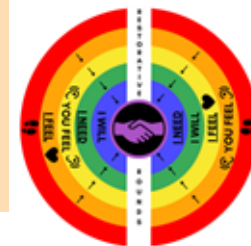
Highlights and Outcomes

- **100% of schools** submitted Tiered Fidelity Inventory (TFI) TFI Tier 1 scores and goals in fall 2025
- **256** schools received California PBIS State Recognition for the 24/25 school year
- **1070** Professional Development/workshops on PBIS/RP in the fall semester (with an overall rating of 99% excellent and good)
- Provide practical tools and resources to over **26,300 staff** through the PBIS/RP Schoology group



Aspectos destacados y resultados

- **El 100% de las escuelas** presentaron puntajes y metas del Inventario de Fidelidad a Niveles (TFI) Nivel 1 TFI en el otoño de 2025
- **256** escuelas recibieron el reconocimiento PBIS del estado de California para el año escolar 24/25
- **1070** Desarrollo Profesional/Talleres sobre PBIS/RP en el semestre de otoño (con una calificación general de 99% Excelente y bueno)
- Proporcionar herramientas y recursos prácticos a más de **26,300 miembros del personal** a través del grupo PBIS/RP de Schoology



	Aug 2025 Agosto de 2025	Sept 2025 Septiembre de 2025	Oct 2025 Octubre de 2025	Nov 2025 Noviembre de 2025
Single Student Suspension Rate Tasa de Suspensiones Estudiantiles Individuales	0.01%	0.03%	0.06%	0.08%
Instructional Days Lost to Suspension Días de Instrucción que se Pierden por Suspensión	43	221	465	614

School Year Año Escolar	Single Student Suspension Rate (End of Year Total) Tasa de Suspensiones Estudiantiles Individuales (Total de Fin de Año)	Days Lost to Suspension Días que se Pierden por Suspensión
2024 - 2025	0.36%	3,392
2023 - 2024	0.42%	4,051
2022 - 2023	0.39%	3,850

Section I: Overview of Positive Behavior Interventions and Supports (PBIS) and Restorative Practices (RP)

- **Why is this a priority for the State?**
 - Student Learning, Equity, Safety
 - School safety is correlated to student success.
 - Student behavior, suspensions are an early warning indicator.
 - LCFF = Equity
- **Why is this a priority for Los Angeles Unified?**
 - Same as the State

Sección I: Repaso General de las Intervenciones y Apoyos para el Comportamiento Positivo (PBIS) y las Prácticas Restaurativas (RP)

- **¿Por qué es esto una prioridad para el estado?**
 - Aprendizaje, equidad y seguridad de los estudiantes
 - La seguridad escolar está relacionada con el éxito de los estudiantes.
 - El comportamiento de los estudiantes y las suspensiones son un indicador de alerta temprana.
 - LCFF = Equidad
- **¿Por qué es esto una prioridad para el Distrito Escolar Unificado de Los Ángeles?**
 - Por la misma razón que para el estado.

Section 2: Supporting Students

- **LCAP Goal Action 2.09:**
 - Positive Behavior Interventions and Restorative Practices
- 2025–26 Planned Expenditures:
 - LCFF Supplemental/Concentration
 - Examples of staff at school levels?
 - How do these staff support all students with positive behaviors?
 - How do these staff support English Learners, Low Income, and foster youth students?
 - Can schools supplement with discretionary SENI funds?

Sección 2: Apoyo para estudiantes

- **Acción 2.09 de la Meta de LCAP:**
 - Intervenciones de Comportamiento Positivo y Prácticas Restaurativas
- Gastos previstos para el año 2025–26:
 - Subvención Suplementaria / Concentración de LCFF
 - ¿Ejemplos de personal a nivel escolar?
 - ¿Cómo apoya este personal a todos los estudiantes con la conducta positiva?
 - ¿Cómo apoya este personal a los estudiantes aprendices de inglés, de bajos ingresos y en adopción temporal con la asistencia?
 - ¿Pueden las escuelas complementar con fondos SENI discrecionales?

Section 3: Metrics & Effectiveness

- Metrics used to monitor PBIS and RP
 - State required metrics
 - State Priority 6: School Climate
 - Student Suspension Rates
 - Other local measures, e.g. surveys
 - District is required to plan and execute services towards State Priority 6: School Climate
 - See [PAC Members- LCAP Resources: 2025-26 folder](#)

Sección 3: Métricas y Eficacia

- Métricas utilizadas para monitorear PBIS y RP
 - Métricas requeridas por el estado
 - Prioridad Estatal 6: Ambiente Escolar
 - Tasas de suspensión de estudiantes
 - Otras medidas locales, por ejemplo, encuestas
 - El Distrito debe planear e implementar servicios dirigidos hacia la Prioridad Estatal 6: Ambiente Escolar
 - Consulte el folder titulado [PAC Members- LCAP Resources: 2025-26 folder](#)

Section 3: Metrics & Effectiveness

- Metrics used to monitor Attendance progress
 - **Los Angeles Unified LCAP Metrics:**
 - Metric 2.06: Single Student Suspension Rate
 - Metric 2.07: Instructional Days Lost to Suspension
 - Metric 2.12: Percent of Students Reporting on the School Experience Survey: "I feel like I am part of this school."

Sección 3: Métricas y Eficacia

- Métricas utilizadas para monitorear el progreso de PBIS y RP
 - **Métricas del LCAP del Distrito Unificado de Los Ángeles:**
 - Métrica 2.06: Tasa de suspensión de estudiante único
 - Métrica 2.07: Días de instrucción perdidos debido a suspensión
 - Métrica 2.12: Porcentaje de estudiantes que informan en la Encuesta de la Experiencia Escolar: "Siento que formo parte de esta escuela".

Section 3: Metrics & Effectiveness

- Metrics used to monitor progress
 - Los Angeles Unified Metrics:
 - **LCAP Metric 2.12:** Percent of Students Reporting on the School Experience Survey: “I feel like I am part of this school.”
 - All Students- Increased: +0.8%; 59.3% in 2024-25, up from 58.5% in 2023-24.
 - English Learner- Decreased: -0.9%; 62.5% in 2024-25, down from 63.4% in 2023-24.
 - Low-Income- Increased: +0.7%; 58.2% in 2024-25, up from 57.5% in 2023-24.
 - Foster Youth- Decreased: -2.6%; 54.2% in 2024-25, down from 56.8% in 2023-24.

Sección 3: Métricas y Eficacia

- Métricas utilizadas para monitorear el progreso
 - Métricas del Distrito Unificado de Los Ángeles:
 - **Métrica 2.12 del LCAP:** Porcentaje de estudiantes que informan en la Encuesta de la Experiencia Escolar: “Siento que formo parte de esta escuela”.
 - Todos los estudiantes: aumento: +0.8 %; 59.3 % en 2024-25, a diferencia de 58.5 % en 2023-24.
 - Aprendices de inglés: disminución: - 0.9 %; 62.5 % en 2024-25, a diferencia de 63.4 % en 2023-24.
 - Bajos ingresos: aumento: +0.7 %; 58.2 % en 2024-25, a diferencia de 57.5 % en 2023-24.
 - Cuidado adoptivo temporal: -2.6 %; 54.2 % en 2024-25, a diferencia de 56.8 % en 2023-24.

Section 3: Metrics & Effectiveness

- LCAP Goal Action 2.09: PBIS and RP
 - Why are these LCAP metrics used?
 - Current targets and reason behind this targets
 - Single Student Suspension Rate: 2025-26
 - All student groups below 1.2%

Sección 3: Métricas y Eficacia

- Acción 2.09 de la Meta de LCAP: PBIS y RP
 - ¿Por qué se utilizan estas métricas LCAP?
 - Objetivos actuales y motivos por los objetivos
 - Tasa de suspensión de estudiante único: 2025-26
 - Todos los grupos de estudiantes por debajo del 1.2 %

Section 4: PAC Feedback on PBIS and RP

- **“Specify the specific socio-emotional learning (SEL) programs and resources that will be implemented and assessed to measure their effectiveness.”**
 - Name a few of the most commonly used/successful programs used at elementary schools vs middle schools vs high schools.
 - How can parents learn more about the SEL programs?
- **“Encourage socialization among students through inclusive activities in the classroom. Inform parents about surveys in advance of these activities and ask for their opinion. Implement programs that promote positive relationships between peers, empathy, and respect for both students and staff.”**
 - How does the District ensure these activities are developmentally appropriate and inclusive of students with disabilities, neurodivergent students, and English learners?

Sección 4: Aportaciones del PAC Sobre PBIS y RP

- **“Especificar los programas y recursos específicos de aprendizaje socioemocional (SEL) que se implementarán y evaluarán para medir su eficacia”.**
 - Mencionar algunos de los programas más utilizados y exitosos en las escuelas comparando las primarias, intermedias y preparatorias.
 - ¿Cómo pueden los padres obtener más información sobre los programas SEL?
- **“Fomentar la socialización entre los estudiantes mediante actividades inclusivas en el aula. Informar a los padres sobre las encuestas antes de estas actividades y pedir su opinión. Implementar programas que promuevan las relaciones positivas entre compañeros, la empatía y el respeto tanto para los estudiantes como para el personal”.**
 - ¿Cómo garantiza el distrito que estas actividades sean adecuadas para el desarrollo e inclusivas para los estudiantes con discapacidades, los estudiantes neurodivergentes y los aprendices de inglés?

Section 5: Reflection

- **Evaluation**
 - Training and evaluation of support staff
 - How is this program evaluated at the District-level?
 - Any upcoming changes, initiatives, plans for 2026-2027?
- **Highlights**
- **Challenges**
 - How is the District working towards addressing challenge(s)?

Sección 5: Reflexión

- **Evaluación**
 - Capacitación y evaluación del personal de apoyo
 - ¿Cómo se evalúa este programa a nivel distrito?
 - ¿Hay algún cambio, iniciativa o plan previsto para 2026-2027?
- **Aspectos Destacados**
- **Retos**
 - ¿Cómo está trabajando el distrito para abordar los retos?



Questions?
¿Preguntas?

Student Support and Attendance Services

Section 1: **Overview of Positive Behavior Interventions and Supports (PBIS) and Restorative Practices (RP)**

Section 2: **Supporting Students**

Section 3: **Metrics and Effectiveness**

Section 4: **PAC Feedback**

Section 5: **Reflection**

Servicios de Asistencia y Apoyo Estudiantil

Sección 1: **Repaso General de las Intervenciones y Apoyos para el Comportamiento Positivo (PBIS) y las Prácticas Restaurativas (RP)**

Sección 2: **Apoyo para estudiantes**

Sección 3: **Métricas y Eficacia**

Sección 4: **Aportaciones del PAC**

Sección 5: **Reflexión**



Dr. Denise Miranda,
Director / Directora

**Erin Campbell, Administrative
Coordinator / Coordinadora
Administrativa**

Student Support Programs

We believe that ALL students:

- Have a right to an education and that it is our responsibility to remove barriers to access and success
- Deserve equitable access to opportunities and the necessary support to succeed and compete alongside their peers

Programas de Apoyo a Estudiantes

Creemos que TODOS LOS estudiantes:

- Tienen derecho a una educación y que es nuestra responsabilidad eliminar las barreras para el acceso y el éxito
- Merecen un acceso equitativo a las oportunidades y el apoyo necesario para tener éxito y competir junto a sus compañeros

Student Support Programs

Programas de Apoyo a Estudiantes



What We Do, Who We Serve:

- Student Support Programs closes gaps and creates opportunities for at-risk students through tailored support that promotes stability, success, and access to higher education.
- Implement strategies to ensure that students are not only attending school, but engaged with staff and/or programs at the school to increase connection and school success.
- Number of students in foster care / Number of students experiencing homelessness

¿Qué hacemos, a quién prestamos servicios?

- Los programas de apoyo para estudiantes cierran las brechas y crean oportunidades para los estudiantes con potencial a través de un apoyo personalizado que promueve la estabilidad, el éxito y el acceso a la educación superior.
- Implementar estrategias para asegurar que los estudiantes no solo asistan a la escuela, sino que participen con el personal y/o los programas de la escuela para aumentar la conexión y el éxito escolar.
- Número de estudiantes en cuidado adoptivo temporal / número de estudiantes sin hogar

Student Support Programs

Programas de Apoyo a Estudiantes

SSAS
Student Support and
Attendance Services

LAUSD
UNIFIED

Highlights and Outcomes

Aspectos destacados y resultados



27,011

Collaboration
Meetings

Reuniones de
colaboración



35,184

Parent/Guardian
Engagements

Participación de
padres/tutores



45,611

Student
Engagements

Participación
Estudiantil



718

Best Interest
Determination
Meetings

Reuniones de
determinación del
mejor interés



5,539

Student
Outreach
Contacts

Contactos
de alcance
estudiantil



62

Leadership &
Empowerment
Council Groups

Grupos del Consejo de
Liderazgo y
Empoderamiento



328

College
Tours

Tours
Universitarios

Student Support Programs LCAP Data

Datos del LCAP sobre programas de apoyo para estudiantes



Highlights and Outcomes: Mid-year

Aspectos destacados y resultados: A mediados de año

	On-Track to Graduate Están en camino para graduarse	Tier 1 (missing 1-2 courses) Nivel 1 (faltan de 1-2 cursos)	Tier 2 (missing 2-3 courses) Nivel 2 (faltan de 2-3 cursos)	Tier 3 (missing 5+ courses) Nivel 3 (faltan de 5 o más cursos)
Students Experiencing Homelessness Estudiantes que están sin hogar	37%	23%	12%	28%
Students in Foster Care Estudiantes en Cuidado Adoptivo Temporal	30%	21%	12%	37%

	Attendance Rate Tasa de Asistencia (2025-26)	Attendance Rate Tasa de Asistencia (2024-25)*	Attendance Rate Tasa de Asistencia (2023-24)*
Students Experiencing Homelessness Estudiantes que están sin hogar	88.4%	87.2%	86.5%
Students in Foster Care Estudiantes en Cuidado Adoptivo Temporal	89.0%	88.1%	88.5%

*Year-end Data *Datos de fin de año

Section 1: SSS Programs for FY & HOM

- **Purpose of this program**
- **Why is this a priority for the State?**
 - Equity, Student Learning, Safety
 - Most vulnerable student groups
 - Impacted by frequent school moves
 - LCFF = Equity
- **Why is this a priority for Los Angeles Unified?**
 - Same as the State

Sección 1: Programas para Estudiantes en FY y HOM

- **Propósito de este programa**
- **¿Por qué es esto una prioridad para el estado?**
 - Equidad, Aprendizaje de los Estudiantes, Seguridad
 - Grupos de estudiantes más vulnerables
 - Afectados por traslados frecuentes de escuela
 - LCFF = Equidad
- **¿Por qué es esto una prioridad para el Distrito Unificado de Los Ángeles?**
 - Lo mismo que para el estado

Section 2: SSS Programs for FY & HOM

- **LCAP Goal Action 1.18:**
 - Specialized Student Services (SSS) Programs for Students in Foster Care and Experiencing Homelessness
- 2025–26 Planned Expenditures:
 - LCFF Supplemental/Concentration
 - Examples of staff at school levels?
 - How do these staff support Foster Youth and Homeless students?
 - Can schools supplement with discretionary SENI funds?

Sección 2: Programas para Estudiantes en FY y HOM

- **Acción 1.18 de la Meta de LCAP:**
 - Programas de Servicios Especializados para Estudiantes (SSS) para estudiantes en cuidado adoptivo temporal (FY) y que están sin hogar (HOM)
- Gastos Previstos para el Año 2025–26:
 - Subvención Suplementaria /de Concentración de LCFF
 - ¿Ejemplos de personal a nivel escolar?
 - ¿Cómo apoya este personal a los estudiantes en adopción temporal y sin hogar?
 - ¿Pueden las escuelas complementar con fondos SENI discrecionales?

Section 3: SSS Programs for FY & HOM

- Metrics used to monitor SSS Programs for FY and HOM students.
 - State required metrics
 - State Priority 4: Student Achievement
 - Statewide assessments (Smarter Balanced), graduation rate
 - State Priority 5: Student Engagement
 - Student attendance rate, chronic absenteeism rate
 - District is required to plan and execute services towards State Priorities 4: Student Achievement and 5: Student Engagement
 - See [PAC Members- LCAP Resources: 2025-26 folder](#)

Sección 3: Programas SSS para FY y HOM

- Métricas utilizadas para monitorear los programas SSS para estudiantes de FY y HOM.
 - Métricas requeridas por el estado
 - Prioridad Estatal 4: Desempeño Estudiantil
 - Evaluaciones estatales (Smarter Balanced), tasa de graduación
 - Prioridad Estatal 5: Participación Estudiantil
 - Tasa de asistencia escolar estudiantil, tasa de ausentismo crónico
 - Se requiere que el Distrito planee e implemente servicios dirigidos hacia las Prioridades Estatales 4: Desempeño Estudiantil y Prioridad 5: Participación Estudiantil
 - [Consulte el folder titulado PAC Members- LCAP Resources: 2025-26 folder](#)

Section 3: SSS Programs for FY & HOM

- LAUSD Metrics used to monitor student success
 - **LCAP Goal 1: Academic Excellence**
 - Metrics 1.04 – 1.10: Smarter Balanced Assessment Results by grade span
 - Metric 1.25: Four-Year Cohort Graduation Rate
 - **LCAP Goal 2: Joy and Wellness**
 - Metric 2.01: Excellent Attendance
 - Metrics 2.03–2.05: Chronic Absenteeism Rate by grade span

Sección 3: Programas SSS para FY y HOM

- Métricas del LAUSD utilizadas para monitorear el éxito estudiantil
 - **Meta 1 del LCAP: Excelencia Académica**
 - Métricas 1.04 – 1.10: Resultados de la evaluación Smarter Balanced por agrupaciones de grados
 - Métrica 1.25: Tasa de graduación de la cohorte de cuatro años
 - **Meta 2 del LCAP: Alegría y Bienestar**
 - Métrica 2.01: Asistencia Excelente
 - Métricas 2.03–2.05: Tasa de ausentismo crónico por agrupaciones de grados

Section 3: SSS Programs for FY & HOM

- Metrics used to monitor student success
 - Los Angeles Unified Metrics:
 - **LCAP Metric 1.04:** Smarter Balanced Results: Distance from Standard (DFS) Met in ELA - Grade 3
 - All Students- Increased: +3.5 points; -24.9 DFS in 2023-24, up from -28.4 in 2022-23.
 - Foster Youth- Increased: +2.5 points; -71.5 DFS in 2023-24, up from -74.0 in 2022-23.

Sección 3: Programas SSS para FY y HOM

- Métricas utilizadas para monitorear el éxito estudiantil
 - Métricas del Distrito Unificado de Los Ángeles:
 - **Métrica 1.04 del LCAP:** Resultados de Smarter Balanced: Distancia del estándar (DFS) alcanzada en ELA - Grado 3
 - Todos los estudiantes: aumento de +3.5 puntos; -24. DFS en 2023-24, a diferencia de -28.4 en 2022-23.
 - Cuidado adoptivo temporal: aumento de +2.5 puntos; -71.5 DFS en 2023-24, a diferencia de -74.0 en 2022-23.

Section 3: SSS Programs for FY & HOM

- Metrics used to monitor student success
 - Los Angeles Unified Metrics:
 - **LCAP Metric 1.05:** Smarter Balanced Results: Distance from Standard (DFS) Met in ELA - Grade 3-5
 - All Students- Increased: +4.1 points; -23.5 DFS in 2023-24, up from -27.6 in 2022-23.
 - Foster Youth- Increased: +4.6 points; -72.9 DFS in 2023-24, up from -77.5 in 2022-23.

Sección 3: Programas SSS para FY y HOM

- Métricas utilizadas para monitorear el éxito estudiantil
 - Métricas del Distrito Unificado de Los Ángeles:
 - **Métrica 1.05 del LCAP:** Resultados de Smarter Balanced: Distancia del estándar (DFS) alcanzada en ELA - Grados 3-5
 - Todos los estudiantes: aumento de +4.1 puntos; -23.5 DFS en 2023-24, a diferencia de -27.6 en 2022-23.
 - Cuidado adoptivo temporal: aumento de +4.6 puntos; -72.9 DFS en 2023-24, a diferencia de -77.5 en 2022-23.

Section 3: SSS Programs for FY & HOM

- Metrics used to monitor student success
 - Los Angeles Unified Metrics:
 - **LCAP Metric 1.08:** Smarter Balanced Results: Distance from Standard (DFS) Met in Math – Grade 3–5
 - All Students– Increased: +6.9 points; -30.5 DFS in 2023–24, up from -37.4 in 2022–23.
 - Foster Youth– Increased: +6.3 points; -77.3 DFS in 2023–24, up from -83.6 in 2022–23.

Sección 3: Programas SSS para FY y HOM

- Métricas utilizadas para monitorear el éxito estudiantil
 - Métricas del Distrito Unificado de Los Ángeles:
 - **Métrica 1.08 del LCAP:** Resultados de Smarter Balanced: Distancia del estándar (DFS) alcanzada en matemáticas – Grados 3–5
 - Todos los estudiantes: aumento de +6.9 puntos; - 30.5 DFS en 2023–24, a diferencia de -37.4 en 2022–23.
 - Cuidado adoptivo temporal: aumento de +6.3 puntos; - 77.3 DFS en 2023–24, a diferencia de -83.6 en 2022–23.

Section 3: SSS Programs for FY & HOM

- Metrics used to monitor student success
 - Los Angeles Unified Metrics:
 - **LCAP Metric 2.01:** Percent of All Students with Excellent Attendance (96% or higher)
 - All Students- Increased: +9.3%; 44.8% in 2023-24, up from 35.5% in 2022-23.
 - Foster Youth- Increased: +5.9%; 40.5% in 2023-24, up from 34.6% in 2022-23.

Sección 3: Programas SSS para FY y HOM

- Métricas utilizadas para monitorear el éxito estudiantil
 - Métricas del Distrito Unificado de Los Ángeles:
 - **Métrica 2.01 del LCAP:** Porcentaje de todos los estudiantes con asistencia excelente (96 % o superior)
 - Todos los estudiantes: aumento del +9.3 %; 44.8 % en 2023-24, a diferencia de 35.5 % en 2022-23.
 - Cuidado adoptivo temporal: aumento del +5.9 %; 40.5 % en 2023-24, a diferencia de 34.6 % en 2022-23.

Section 3: SSS Programs for FY & HOM

- Metrics used to monitor student success
 - Los Angeles Unified Metrics:
 - **LCAP Metric 2.03:** Chronic Absenteeism Rate (District Calculation: 91% or Lower) – Grades K-5
 - All Students– Decreased: -8.0%; 28.4% in 2023-24, down from 36.4% in 2022-23.
 - Foster Youth– Decreased: -1.1%; 32.3% in 2023-24; down from 33.3% in 2022-23.

Sección 3: Programas SSS para FY y HOM

- Métricas utilizadas para monitorear el éxito estudiantil
 - Métricas del Distrito Unificado de Los Ángeles:
 - **Métrica 2.03 del LCAP:** Tasa de ausentismo crónico (cálculo del distrito: 91 % o inferior) – Grados K-5
 - Todos los estudiantes: disminución del 8.0 %; 28.4 % en 2023-24, a diferencia de 36.4 % en 2022-23.
 - Cuidado adoptivo temporal: disminución: -1.1 %; 32.3 % en 2023-24, a diferencia de 33.3 % en 2022-23.

Section 3: SSS Programs for FY & HOM

- Metrics used to monitor student success
 - Los Angeles Unified Metrics:
 - **LCAP Metric 2.04:** Chronic Absenteeism Rate (District Calculation: 91% or Lower) – Grades 6–8
 - All Students– Decreased: -3.9%; 28.5% in 2023–24, down from 32.4% in 2022–23.
 - Foster Youth– Increased: +1.8%; 40.7% in 2023–24, up from 38.9% in 2022–23.

Sección 3: Programas SSS para FY y HOM

- Métricas utilizadas para monitorear el éxito estudiantil
 - Métricas del Distrito Unificado de Los Ángeles:
 - **Métrica 2.04 del LCAP:** Tasa de ausentismo crónico (cálculo del distrito: 91 % o inferior) – Grados 6–8
 - Todos los estudiantes: disminución del -3.9 %; 28.5 % en 2023–24, a diferencia de 32.4 % en 2022–23.
 - Cuidado adoptivo temporal: aumento: +1.8 %; 40.7 % en 2023–24, a diferencia de 38.9 % en 2022–23.

Section 3: SSS Programs for FY & HOM

- Metrics used to monitor student success
 - Los Angeles Unified Metrics:
 - **LCAP Metric 2.05:** Chronic Absenteeism Rate (District Calculation: 91% or Lower) – Grades 9-12
 - All Students– Decreased: -2.1%; 37.3% in 2023-24, down from 39.4% in 2022-23.
 - Foster Youth– Decreased: -1.9% 47.9% in 2023-24, down from 49.8% in 2022-23.

Sección 3: Programas SSS para FY y HOM

- Métricas utilizadas para controlar el éxito de los estudiantes
 - Métricas del Distrito Escolar Unificado de Los Ángeles:
 - **Métrica 2.05 del LCAP:** Tasa de ausentismo crónico (cálculo del distrito: 91 % o menos) – Grados 9-12
 - Todos los estudiantes: disminución: -2.1 %; 37.3 % en 2023-24, a diferencia de 39.4 % en 2022-23.
 - Cuidado adoptivo temporal: disminución: -1.9 %; 47.9 % en 2023-24, a diferencia de 49.8 % en 2022-23.

Section 3: SSS Programs for FY & HOM

- LCAP Goal Action 1.18: SSS Programs for Students in Foster Care and Experiencing Homelessness
 - Why are these LCAP metrics used?
 - Current targets and reason behind this targets
 - Single Student Suspension Rate: 2025-26
 - All student groups below 1.2%

Sección 3: Programas SSS para FY y HOM

- Acción 1.18 de la Meta de LCAP: Programas SSS para estudiantes en cuidado adoptivo temporal y que están pasando por la falta de vivienda
 - ¿Por qué se utilizan estas métricas del LCAP?
 - Objetivos actuales y motivos por estos objetivos
 - Tasa de suspensión de estudiante único: 2025-26
 - Todos los grupos de estudiantes por debajo del 1.2%



Section 5: SSS Programs for FY & HOM

- **Evaluation**
 - Training and evaluation of support staff
 - How is this program evaluated at the District-level?
 - Any upcoming changes, initiatives, plans for 2026-2027?
- **Highlights**
- **Challenges**
 - How is the District working towards addressing challenge(s)?

Sección 5: Programas SSS para FY y HOM

- **Evaluación**
 - Capacitación y evaluación del personal de apoyo
 - ¿Cómo se evalúa este programa a nivel distrito?
 - ¿Hay algún cambio, iniciativa o plan previsto para 2026-2027?
- **Aspectos Destacados**
- **Retos**
 - ¿Cómo está trabajando el Distrito para abordar los retos?



Questions?
¿Preguntas?

Add your voice on PAC survey!

Your feedback will help guide the comment development process on March 12th

*¡Añada su voz a la encuesta del PAC!
Sus aportaciones ayudarán a guiar el
proceso de desarrollo de comentarios el
12 de marzo.*

tinyurl.com/25-26DELACPAC





Thank you!
¡Gracias!

