



Comité Asesor de Padres
Oficina para la Participación de los Estudiantes, Familias y Comunidad
Jueves, 23 de abril de 2026

Saludos, miembros del Comité Asesor de Padres,

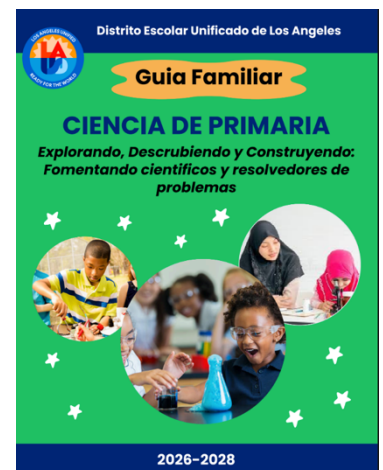
Gracias por su continua dedicación y participación activa. Este año escolar, tuvimos la oportunidad de aprender y participar en discusiones significativas sobre el Plan de Control Local y Rendición de Cuentas. El mes pasado, los miembros tuvieron la oportunidad de seleccionar salas de trabajo según los objetivos que más les interesaban y brindar comentarios. Agradecemos profundamente todo el trabajo que los miembros aportaron a lo largo del año para llegar a esta etapa importante. Su capacidad para reunir lo que han aprendido y aplicarlo de manera reflexiva en sus comentarios fue esencial, y estamos agradecidos por su continuo compromiso.

Gracias por su dedicación y participación activa en el apoyo a nuestras escuelas y estudiantes. A medida que nos acercamos al final del año escolar, su voz y sus perspectivas siguen siendo increíblemente valiosas. Cada reunión fue una oportunidad para influir en las decisiones, compartir sus experiencias y asegurar que todas las familias, especialmente los aprendices de inglés, estudiantes que reciben comidas gratuitas o a precio reducido y los jóvenes en adopción temporal, estén representados. Su compromiso realmente fortalece a nuestra comunidad y el éxito de cada estudiante.

Guía Familiar [Ciencia de Primaria](#)

Explorar, descubrir y construir. Fomentar científicos y solucionadores de problemas

Las familias desempeñan un papel fundamental en ayudar a los estudiantes a desarrollarse como pensadores curiosos y solucionadores de problemas en la ciencia. Cuando las escuelas y las familias trabajan juntas, los niños desarrollan confianza, una comprensión más sólida y entusiasmo por cómo funciona el mundo. Esta guía ayuda a conectar el aprendizaje entre el hogar y la escuela, facilitando el apoyo al aprendizaje científico de su hijo.





Comité Asesor de Padres
Oficina para la Participación de los Estudiantes, Familias y Comunidad
Jueves, 23 de abril de 2026

Guía de Alfabetización Para La Familia

Formando lectores seguros y líderes estudiantiles en los grados 4-6

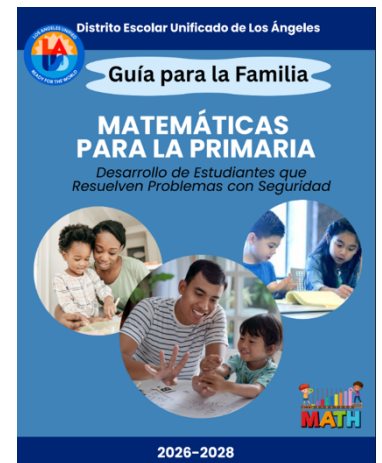
Las familias desempeñan un papel fundamental en ayudar a los estudiantes de los grados superiores de primaria a desarrollarse como lectores y escritores. Cuando las escuelas y las familias trabajan juntas, los estudiantes de 4º a 6º de grado logran mayores avances en lenguaje, la lectoescritura y la confianza. Esta guía conecta el hogar y la escuela, facilitando el apoyo al aprendizaje de su hijo.



Guía para la Familia Matemáticas Para La Primaria

Desarrollando solucionadores de problemas con confianza

Guía para familias para apoyar el aprendizaje de matemáticas en el hogar. El aprendizaje de matemáticas ocurre en todas partes: en los juegos, las recetas, los marcadores deportivos, los proyectos de construcción y en momentos de "¿Cuántos más necesitamos?". Cuando los niños entienden que las matemáticas se tratan de dar sentido a las cosas, se vuelven más y están más dispuestos a intentarlo, incluso cuando los problemas se sienten desafiantes.



Guía de Alfabetización para las Familias

Las familias desempeñan uno de los roles más importantes en ayudar a los niños a crecer como lectores y escritores. Esta guía fue creada para fortalecer la conexión entre el hogar y la escuela, facilitando que las familias apoyen el aprendizaje de sus hijos, e incluye: (1) Explicaciones de lo que los niños están aprendiendo en alfabetización en distintos niveles de grado. (2) Actividades de alfabetización apropiadas para la edad que pueden realizarse en casa, ya sea durante la tarea, al leer cuentos antes de dormir o incluso en el automóvil camino a la escuela. (3) Apoyos alineados





Comité Asesor de Padres Oficina para la Participación de los Estudiantes, Familias y Comunidad Jueves, 23 de abril de 2026

con los programas de alta calidad que el maestro de su hijo utiliza en el aula: Amplify Core Knowledge Language Arts (CKLA), University of Florida Literacy Institute (UFLI) Foundations e i-Ready Reading. (4) Consejos familiares para ayudarle a comprender los informes de alfabetización y los resultados de las evaluaciones, de modo que sepa exactamente cómo progresa su hijo.

Ferias de Recursos Familiares de la División de Educación Especial de LAUSD: Únete a estas ferias de recursos los sábados seleccionados de abril y mayo, donde las familias tendrán la oportunidad de conectar con equipos del distrito, socios comunitarios y proveedores de servicios para conocer recursos, apoyos y herramientas que fortalecen el aprendizaje en casa y apoyan el éxito estudiantil. Acceso a recursos del distrito y de la comunidad que apoyan a estudiantes con discapacidades. Aprende sobre estrategias y herramientas que apoyan el aprendizaje en casa y consigue materiales y recursos aptos para toda la familia para llevarte a casa. Accede al folleto [aquí](#) para conocer fechas y ubicaciones en cada región. Para más información, por favor contacte con la División de Educación Especial en dse.families@lausd.net. ¡Esperamos verte allí!

LAUSD Division of Special Education
Family Resource Fair

Join us at the 2026 LAUSD Division of Special Education Family Resource Fair!

Families will have the opportunity to connect with district teams, community partners, and service providers to learn about resources, supports, and tools that strengthen learning at home and support student success.

- Access to district and community resources that support students with disabilities
- Family-friendly materials and resources to take home
- Strategies and tools to support learning at home

East	North
📍 Eastside HS 📅 April 11, 2026 🕒 9 AM to 1 PM	📍 Holmes MS 📅 May 9, 2026 🕒 9 AM to 1 PM
South	West
📍 White MS 📅 May 2, 2026 🕒 9 AM to 1 PM	📍 Pio Pico MS 📅 May 30, 2026 🕒 9 AM to 1 PM

For more information, please contact
Division of Special Education
dse.families@lausd.net

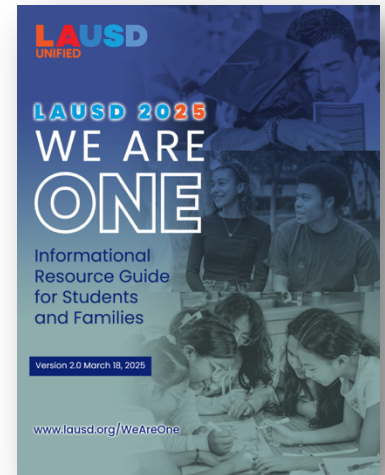
LAUSD Choices es el programa de matrícula y elección de escuelas públicas del Distrito que ofrece a las familias la oportunidad de solicitar plaza en una amplia variedad de escuelas y programas especializados más allá de su colegio de barrio. A través de LAUSD Choices, las familias pueden explorar opciones educativas que se alineen con los intereses, fortalezas y necesidades de aprendizaje de sus hijos. LAUSD Choices incluye programas y servicios como Escuelas Magnet, Programas de Educación Bilingüe, Escuelas de Estudios Avanzados (SAS), Programas para Alumnos Altamente Dotados, Escuelas Charter Afiliadas y Zonas de Elección. Estos programas están diseñados para promover la excelencia académica, la innovación, la equidad y el acceso a entornos de aprendizaje diversos en todo el Distrito. **La inscripción para el curso escolar 2026–2027 abrirá el 2 de febrero de 2026 a las 8:00 a.m.** Las solicitudes presentadas después de la fecha límite se considerarán tardías y se añadirán a la lista de espera en el orden en que se reciban. La **solicitud de Zonas de Elección para los cursos escolares 2025–2026 y 2027–2028 permanecerá abierta hasta el 30 de septiembre de 2026.** Para más información y para solicitar, se anima



Comité Asesor de Padres
Oficina para la Participación de los Estudiantes, Familias y Comunidad
Jueves, 23 de abril de 2026

a las familias a visitar la web de LAUSD Choices y revisar cuidadosamente la elegibilidad y los plazos del programa. <https://choices.lausd.net/>. *El folleto viene en otros idiomas.

LAUSD 2025: Somos uno: Si usted o su familia necesitan ayuda con opciones de colegio virtual, transporte, inmigración, salud, bienestar o vivienda, por favor llame a la **Línea Telefónica Familiar de LAUSD al (213) 443-1300**. La línea de ayuda está disponible las 24 horas del día, los 7 días de la semana. La campaña [LA Unified 2025: We Are One](#) formaliza y amplifica los esfuerzos del Distrito para fomentar entornos de aprendizaje acogedores para todos los estudiantes. Los talleres We Are One Know Your Rights están disponibles para que familias y escuelas de todo Los Ángeles se reúnan en estos poderosos talleres semanales diseñados para informar, apoyar y empoderar a nuestras comunidades cada viernes 1 y tercer por la mañana de 9:00 a 10:30 a.m. y viernes 2 y 4 por la tarde de 17:00 a 18:30. Información de Zoom: URL de Zoom: bit.ly/WeAreOneLAUSD, ID de zoom: 895 5755 5227.



Asistencia Alimentaria: En estos momentos difíciles, nosotros continuamos colaborando como comunidad para apoyar nuestros estudiantes y familias del Distrito Escolar Unificado de Los Ángeles. El Distrito Escolar Unificado de Los Ángeles se compromete a asegurar que todos los estudiantes tengan acceso a comidas nutritivas. Cenas gratis se encuentran disponibles para **los estudiantes del LAUSD de 1-18 años de edad**, del lunes a viernes después del horario regular de clases, en la mayoría de los planteles escolares del Distrito Escolar Unificado de Los Ángeles. Tenga en cuenta que todas las comidas deben consumirse en el plantel escolar. Para obtener más información y para encontrar una lista de los sitios de distribución de comidas escolares, durante el fin de semana y días festivos, visite lausd.org/foodhelp <https://lausd.org/foodhelp>. Si tiene alguna pregunta, comuníquese con la **Línea Directa para Familias del LAUSD al (213) 443-1300**, disponible las 24 horas a día, 7 días a semana. Juntos, nosotros permaneceremos comprometidos para apoyar a nuestros estudiantes y familias.





Comité Asesor de Padres
Oficina para la Participación de los Estudiantes, Familias y Comunidad
Jueves, 23 de abril de 2026

Pilar III del Plan Estratégico: Los Aspectos más Destacados del Compromiso y colaboración

El Portal para Padres se encuentra disponible para todos los padres y tutores legales para saber más acerca del programa y progreso de sus estudiantes en una variedad de diferentes áreas. ¡Más del 90% de las familias del Distrito Escolar Unificado de Los Ángeles se encuentran ya conectados! Aprender acerca de las diferentes funciones del Portal para Padres les permite a los padres ser socios con la comunidad escolar para celebrar el desempeño estudiantil, hacer preguntas enfocadas, e identificar el apoyo que puedan necesitar.



El Programa de Voluntarios Escolares es un recurso disponible para que las familias y la comunidad ofrezcan su tiempo, habilidades y conocimientos para apoyar a los estudiantes del Distrito Escolar Unificado de Los Ángeles. Este año, el Distrito Escolar Unificado de Los Ángeles procesó más de **41,329 voluntarios** que prestan servicios en las escuelas del Distrito. Para obtener más información sobre el Programa de Voluntarios Escolares, visite <https://www.lausd.org/volunteer>.

El Academia para Familias: La Academia para Familias ofrece webinarios, en persona y sesiones híbridas diseñadas para aprovechar los atributos de las familias para empoderarse mientras apoyan a sus estudiantes desde los primeros años de primaria hasta la Universidad y el éxito profesional. Este esfuerzo complementa el conocimiento de las familias conectándolas con un aprendizaje práctico centrado en el Desarrollo de sus estudiantes, así como oportunidades para acelerar sus propias carreras profesionales y la cantidad de sus medios de vida. Los horarios de las opciones en línea y en las regiones con enlaces a los webinarios e información resumida están disponibles en <https://www.lausd.org/familyacademy>, junto con el contenido grabado de sesiones anteriores.

Trayectos de Cursos de Equidad: La Academia para Familias en colaboración con la División de Educación Vocacional y Profesional para Adultos, ofrece cursos centrados en grupos conocidos como Trayectos de Cursos de Equidad. El plan de estudios está organizado como una experiencia de 7 clases en que las familias participan en un plan de estudios culturalmente relevante en un entorno de aprendizaje en grupo, en el que definen la participación familiar y desarrollan su plan de acción para mantenerse involucrados en la educación de sus estudiantes. Elija uno de cuatro trayectos: estudiantes multilingües, estudiantes de la raza negra y afroamericanos, estudiantes de temprana edad y estudiantes con necesidades excepcionales. Hacer clic en el enlace para ser parte de la lista de interés y alguien se comunicará con usted para que se inscriba: LAUSDAdultEd.org/AyudaATuHijo



Comité Asesor de Padres
Oficina para la Participación de los Estudiantes, Familias y Comunidad
Jueves, 23 de abril de 2026

Recursos

- **Línea Directa de Bienestar para Estudiantes y Familias del Distrito Escolar Unificado de Los Ángeles:** Por favor, continúe remitiendo a los padres y estudiantes a este servicio que se les proporciona a las familias. Personal capacitado del Distrito se encuentran disponible para ayudar con todos los temas relacionados con la salud. Se puede acceder a este servicio marcando el siguiente número telefónico: 213-241-3840.
- **Línea Directa para los Servicios de Apoyo Escolar y Familiar de la División de Educación Especial del Distrito Escolar Unificado de Los Ángeles:** La División de Educación Especial brinda apoyo a las familias para que accedan a recursos y obtengan información para ayudar a sus estudiantes. Para obtener más información sobre los servicios para apoyar a los estudiantes con necesidades especiales, llame al (213) 241-6701.
- **Líderes de Región:** La escuela de cada estudiante se encuentra en una región geográfica del Distrito Escolar Unificado de Los Ángeles. Para conectarse con los líderes del Distrito en una Región específica o para obtener más información sobre los servicios específicos que se ofrecen en la Región, visite <https://www.lausd.org/regions>.
- **Reuniones de la Junta de Educación:** La Junta de Educación del Distrito Escolar Unificado de Los Ángeles lleva a cabo sus reuniones de manera presencial y continuará la transmisión de las reuniones en línea. Visite la siguiente página web para conocer cómo puede hablar durante los comentarios públicos de la reunión: <https://www.lausd.org/boe>.

Responsabilidades Asignadas al PAC

Las secciones 52062 y 52063 del Código de Educación de California ("Código de Edu.") requieren que se establezca un comité asesor de padres a nivel distrital a fin de revisar y proporcionar comentarios sobre el Plan de Control Local y Rendición de Cuentas ("LCAP") dirigidos a la junta directiva y al superintendente de un distrito escolar. (Código de Ed., § 52060) El Código de Regulaciones de California ("CCR") sección 15495 define al "Comité Asesor de Padres", conforme figura en las Secciones 52063 y 52069 del Código de Educación. Un "Comité Asesor de Padres" estará compuesto por una mayoría de padres, según se define en la subdivisión (e), de estudiantes e incluirá a los padres de estudiantes a quienes corresponda una o más de las definiciones de la sección 42238.01 del Código de Educación." (5 CCR§ 15495, subd. (f))



Comité Asesor de Padres
Oficina para la Participación de los Estudiantes, Familias y Comunidad
Jueves, 23 de abril de 2026